



DOPORUČENÍ PRO OBCE
V OBLASTI INTEGRACE CIZINCŮ

DOPORUČENÍ PRO OBCE V OBLASTI INTEGRACE CIZINCŮ

EDICE MMR PRO OBCE 7



MINISTERSTVO
PRO MÍSTNÍ
ROZVOJ ČR

Cílem tohoto materiálu je poskytnout praktická doporučení pro zástupce obcí a širší veřejnost v oblasti integrace.

Publikace popisuje legislativu a praxi k červnu roku 2020. V této souvislosti je nutné upozornit, že oblast migrace a integrace podléhá častým legislativním změnám, které doporučujeme průběžně sledovat.

Text publikace i použitá schémata vycházejí z **Manuálu lokální integrace migrantů v České republice** (ISBN 978-80-906488-2-1), který vydalo Sdružení pro integraci a migraci v rámci projektu Města a inkluzivní strategie financovaného z Evropského sociálního fondu, Operačního programu Zaměstnanost (CZ.03.3.X/0.0/0.0/15_124/0006483).

Uvedená publikace je volně ke stažení v elektronické verzi na adrese: <https://www.obcepro.cz/zakladni-dokumenty>.

ÚVOD

I když počet cizinců v České republice zatím nedosahuje hodnot většiny evropských států, množství příchozích na naše území každoročně stoupá. Řada z nich se tu usazuje trvale, stává se **stabilní součástí české společnosti a tvoří tak i poměrně významnou sociální skupinu**. Natolik významnou, aby s ní musel počítat nejenom stát, ale především pak místní samosprávy při tvorbě svých komunitních plánů do budoucna.

A jsou to právě obce a menší města, které v souvislosti s tím čelí novým výzvám. Cizince dnes totiž nenajdeme jen ve velkoměstech, která mají připravené více či méně účinné strategie integrace. Naopak, stále častěji se stěhují i do menších měst a obcí, které až na výjimky nemají potřebné zdroje, znalosti, zkušenosti ani kapacity pro práci s touto cílovou skupinou, ačkoliv jsou prvními příjemci migrantů.

Publikace se zaměřuje na integraci cizinců, kteří na našem území pobývají dlouhodobě či trvale. Netýká se cizinců/migrantů, kteří na našem území pobývají jen krátkodobě jako turisté a o integraci v takovém případě nemá zájem ani jedna strana (stát, obce ani cizinci). Netýká se ani problematiky národnostních menšin, byť zdánlivě vykazuje podobné znaky.

Začleňování nově příchozích osob do společnosti pochopitelně vyvolává silné emoce takřka v každém státě, kraji, městě či obci. A není to překvapivé – souvisí totiž se základními otázkami, na které každá společnost hledá odpovědi. Jak má vypadat společenství, ve kterém budeme žít? Kdo do něj má patřit a kdo ne? Jakými pravidly a normami se máme ve společnosti řídit? Co integrace fakticky znamená?

Optikou lokální samosprávy tyto otázky nabývají na důležitosti, protože **integrace se převážně odehrává právě v lokální rovině a na její úspěšnosti se výrazně podepisují na první pohled bezvýznamné každoden-**

ní interakce – vztahy v místě bydliště, na pracovišti, ve škole i v rámci komunitního života. Pokud se vzájemné soužití zkomplikuje, pocítí bezprostřední následky všichni obyvatelé obce, a je zřejmé, že **dopady nezvládnuté integrace by se nejvíce projevil právě v místních podmínkách. Role obcí v integračním procesu je tudíž klíčová**, a to i přes důležitou, nezpochybnitelnou a nenahraditelnou úlohu státu.

Přístupy samospráv k tématu integrace mohou být samozřejmě různé – přehlízející, restriktivní, opatrné nebo otevřeně inkluzivní. A jednotlivé obce, kterých se to týká, stojí před důležitou volbou, jakou z možných cest se vydat. Lze předpokládat, že se **zvyšujícími se počty cizinců logicky budou přibývat i vzájemné interakce uvnitř komunity, na které obce nejsou připraveny**. Nemají k dispozici konkrétní a účinná doporučení, jak se zachovat, co dělat v první řadě a co v druhé, jak usnadnit společné soužití, jak profitovat z přítomnosti cizinců nebo jak starousedlým obyvatelům vysvětlit, že nové situace mohou představovat spíše pozitivní možnosti nežli bezpečnostní či jiná rizika.

Jsou zároveň ale v bezprostředním kontaktu jak s migranty, tak i s většinovou populací a **rozhodující měrou přispívají k tomu, zda se bude nově příchozím i původním obyvatelům v místě dobře žít** a zda spolu budou vycházet. Už tak složitou situaci jim poměrně výrazně ztěžuje i fakt, že migrace se v posledních letech stala ožehavým politickým tématem, a i debata o případné integraci je vedena ve světle zkrácených argumentů či uměle vytvářených „pro“ nebo „proti“ imigračních nálad a obav.

Role obcí v integračním procesu ovšem není snadná i z mnoha dalších důvodů. Na jednu stranu **nemohou až na výjimky ovlivnit, kolik lidí a odkud se na jejich území přistěhuje**, nehledě na již zmiňované omezené

finanční i jiné zdroje se otázkami integrace zabývat. Na straně druhé na ně **rostoucí počet přichozích cizinců klade stále větší a větší nároky** a staví je před obtížná rozhodnutí, týkající se v lepších případech jen priorit zájmů, v horších pak i rozsahu základních lidských práv a svobod. Vůči všem osobám na svém území, mezi které často spadají i cizinci s trvalým či dlouhodobým pobytem, mají relativně hodně zákonných povinností (které vyplývají např. ze zákona o sociálních službách, školského zákona či zákona o obcích aj.), ale explicitně uložená povinnost podílet se na procesu integrace mezi nimi chybí. A s ní, jak se ukazuje, citelně **schází i potřebná metodika a finanční zajištění aktivit, které by integraci usnadnily.**

Ministerstvo pro místní rozvoj si tento deficit uvědomuje, proto také připravilo svou povahou a zaměřením ojedinělou publikaci, jejímž hlavním účelem je podat pomocnou ruku lokální samosprávě. Nastihuje možnosti, které se v této souvislosti nabízejí, **s vědomím toho, že v pravomoci obcí, na jejichž území se cizinci nacházejí, je hledat vlastní praktická řešení integrace.**

Nezvládnutá integrace cizinců totiž přispívá k šíření konfliktů, oslabení pocitu sounáležitosti a bezpečí

všech obyvatel. **Naopak dobře uchopená integrace může přinést místu nové příležitosti,** podpořit ekonomický a kulturní růst či inovace, napomoci k rozvíjení mezinárodních kontaktů i **nabídnout cizincům smysluplné příležitosti k zapojení se do společenského a ekonomického života v obci.** Přináší také pocit jistoty všem obyvatelům obce, a s tím související i větší důvěru v místní instituce.

O co větší jsou dnes výzvy kladené na samosprávy v otázkách integrace, o to důležitější je nabídnout jasné odpovědi ve formě jednoduchých rad a doporučení, založených nikoliv na dojmech či stereotypech, ale na znalostním základu a výběru z toho, co se už jinde osvědčilo.

V konkrétní rovině jsou tak obsahem publikace především **funkční návody a tipy** na možná integrační opatření samospráv doplněné o příklady dobrých praxí. Nechybí ani **vysvětlení pojmů, stručný popis situace, odkazy na materiály, které by mohly být obcím při jejich práci prospěšné, a kontakty na organizace, které se tématem integrace v praktické rovině zabývají.**

OBSAH

01	KOHO SE TÝKÁ INTEGRACE	7
	Diverzita cizinců	11
	Cizinci v ČR	6
	Registrační povinnost cizinců	14
	Obecně o integraci	16
	Kdo je kdo v procesu integrace	18
	Lokální rovina integrační politiky – důležitá role samospráv při integraci cizinců	22
02	PROČ A JAK INTEGROVAT	25
	Mnohostranná spolupráce aneb nejste v tom sami	26
	Způsoby mapování lokální situace	30
	Strategické plánování	35
	Financování	40
	Jak na projekty	45
03	INTEGRACE V PRAXI	49
	Služby obce pro cizince	50
	Participace cizinců na životě v obci	54
	Komunikace s většinovou společností o integraci	55
	Jak čelit strachu z migrace	56
04	ZÁVĚR	61
05	KDYŽ POTŘEBUJETE VÍC	65
06	PŘEHLED NEJDŮLEŽITĚJŠÍCH ZDROJŮ	71
07	SEZNAM ZKRATEK, SCHÉMAT, MAP A GRAFŮ	75



01 KOHO SE TÝKÁ **INTEGRACE**

Integrace cizinců představuje v dnešní době aktuální, průřezové a svou povahou komplexní téma. Navzdory rozšířeným zjednodušeným předpokladům se v praxi zdaleka netýká jen osob, které přicházejí na naše území, i když jejím logickým předpokladem je migrace, konkrétněji imigrace.

První kapitola této publikace se proto věnuje informacím o tom, koho se vlastně integrace cizinců týká, ať už přímo či nepřímo, a co si pod tímto pojmem fakticky představit. Shrnuje definice základních pojmů, role jednotlivých orgánů státní správy i samosprávy, nastavení legislativy i popis praxe. Poskytuje také základní vhled do jednotlivých kategorií cizinců, kteří přicházejí do ČR.

DIVERZITA CIZINCŮ

Velmi podstatnou věcí, kterou by samosprávy měly vzít v úvahu, je fakt, že **cizinci** na našem území **netvoří jednodílnou skupinu**. Krom jiného se liší druhem pobytu, důvodem příchodu, úrovní vzdělání, jazykovou (ne) příbuzností, ale i vyhlídkami, očekávanými a představami o své budoucnosti.

Ve vypjatých emocích a silných výrocích, které v posledních letech provázejí debaty o migraci a integraci, bohužel často dochází k matení pojmů, a tím pádem i argumentů pro zvolení jednotlivých opatření směrem k cizincům. Různé strany používají termíny, na jejichž významu se neshodnou, nebo které ani neznají a které si ani navzájem nepokusily vyjasnit. Proto je důležité orientovat se alespoň v základních definicích osob a jevů, s nimiž se obce a veřejnost mohou v této souvislosti setkat.

Integraci, které se věnuje tento manuál, musí logicky předcházet migrace – bez ní by nebylo koho integro-

vat. **Migrace** znamená přesun jednotlivců i skupiny z jedné geografické oblasti do druhé, ať už v rámci jednoho státu (**vnitřní migrace**), anebo mimo hranice země původu či posledního trvalého pobytu jedince (**vnější migrace**). Ty, kdo migrují, označujeme za cizince/migranty.

Pojem **cizinec** určuje status osoby ve vztahu ke státu, z něhož originálně nepochází a jehož občanství nemá. V ČR se cizincem podle **zákona o pobytu cizinců**¹ rozumí fyzická osoba, která není státním občanem ČR, včetně občana EU. V důsledku toho lze v ČR rozdělit cizince na dvě skupiny podle země jejich původu. Do první patří občané EU/EHP a Švýcarska a jejich rodinní příslušníci (pro zjednodušení lze používat termín **euroobčané**). Druhou skupinou jsou **cizinci ze třetích zemí**, kteří přicházejí z jiných nežli výše uvedených států.

Často je používán i pojem migrant. Za **migranta** je označována osoba, která se přesouvá z jednoho místa na druhé. Může to být každý, kdo se pohybuje nebo se přesunul přes mezinárodní hranici nebo v rámci státu mimo obvyklé místo svého pobytu bez ohledu na (1) své právní postavení, (2) dobrovolnost či nedobrovolnost svého pohybu, (3) jeho důvody a (4) délku.

Pokud osoba z jiného státu odchází, je nazývána **emigrantem**. Naopak osoba, která na území přichází, je označována za **imigranta** a obvykle přichází do druhé země za účelem pobytu dlouhodobějšího charakteru. Od **turistů** se dále odlišují tzv. **dočasní migranti**, kteří přijíždějí do země na krátkodobé pobyty za jiným než turistickým účelem, resp. s plány na to, že ze země zase odcestují, a často nemají zájem o intenzivní integrační opatření. Výjimkou však není, že v hostitelské zemi zůstávají déle, než zamýšleli, nebo i trvale.

Cizinci mají právo pobývat v ČR při splnění zákonem stanovených podmínek. V takovém případě se hovoří o **oprávněném, resp. legálním pobytu či legální migraci**. Jestliže dané podmínky nesplňují, označuje se jejich pobyt za nelegální, neoprávněný či neregulérní a v tomto kontextu se používá i pojem **neregulérní (nelegální) migrace**. Pod něj je dle Ministerstva vnitra (MV) podřazen jak neoprávněný vstup na území státu nebo jeho neoprávněné opuštění, tj. nelegální překročení vnější schengenské hranice ČR, tak i neoprávněný pobyt na našem území, resp. pobyt v rozporu s účelem, pro který bylo vydáno pobytové oprávnění.

Pojem **neregulérní migrant** tedy označuje osobu, která vstupuje do ČR, či zde pobývá bez platného oprávnění. V praxi však přetrvává označení **nelegální cizinec**, i když je zřejmé, že lidé ze své podstaty nelegální být nemohou. A ani skutečnost, že zákon na některé osoby pohlíží jako na nelegální, neznamena, že na našem území neexistují, že nemají základní práva a že v určitých rovinách jejich integrace neprobíhá.

Mezi další pojmy, s kterými se lze setkat, patří **uprchlík, žadatel o mezinárodní ochranu, azylant či osoba s udělenou doplňkovou ochranou. Uprchlík** je fyzická osoba, která splňuje definici mezinárodní *Úmluvy o právním postavení uprchlíků*². Jedná se o osobu, která se nachází mimo zemi svého původu z důvodu obávaného pronásledování, konfliktu, všeobecného násilí nebo jiných okolností, které vážně narušily veřejný pořádek, a která si kvůli tomu zaslouží mezinárodní

ochranu. V době rozhodování českých orgánů o této ochraně je tato osoba v postavení **žadatele o mezinárodní ochranu** a následně, pokud jí bylo přiznáno postavení uprchlíka, se stává **azylantem**. Pojem **osoba s udělenou doplňkovou ochranou** pak určuje osobu, které byla udělena nižší, časově omezená forma mezinárodní ochrany.

Mezi **osobami s migrační zkušeností** se řadí i migranti, kteří již získali občanství, či také děti migrantů, které se už narodily v ČR (**druhohenerační migranti**). Jinými slovy jde o osoby, v jejichž životě hrála migrace rozhodnou roli a které mohou být konfrontovány se stejnými či podobnými skutečnostmi a problémy na území hostitelského státu jako migranti samotní.

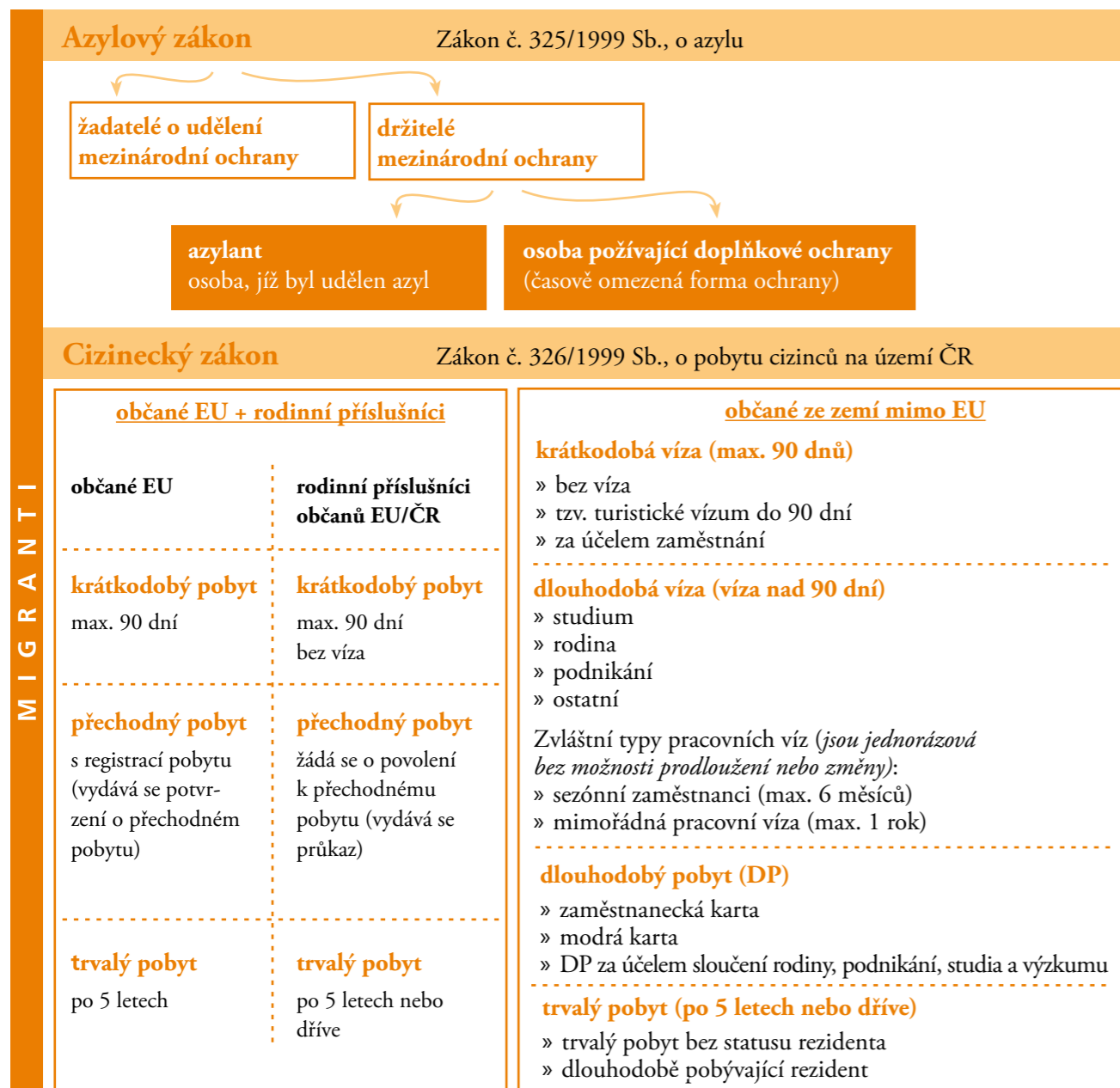
Znat a umět správně rozlišovat mezi právními statusy cizinců/migrantů je nepochybně důležité, protože jednotlivé kategorie se liší ve svých právech a povinnostech. A to ovlivňuje do značné míry i to, jakým způsobem k nim budou obce přistupovat. Je dobré si uvědomit, že **podobné rozdělení ale neodráží schopnosti, povahu, potřeby, vzdělání ani cíle jednotlivých migrantů**.

Pojmy **cizinec, migrant a imigrant** jsou v této publikaci uváděny jako **synonyma**. I když je slovo cizinec zažitější a častěji používané, tak trochu od počátku zdůrazňuje jinakost, na rozdíl od slova migrant, které představuje v zásadě neutrální pojem, který jen popisuje právní status dané osoby.

¹ Zákon č. 326/1999 Sb., o pobytu cizinců na území České republiky a o změně některých zákonů, v platném znění.

² *Úmluva o právním postavení uprchlíků*, někdy uváděná jako **Ženevská úmluva o uprchlících**, je multilaterální mezinárodní dohoda vypracovaná na půdě OSN v roce 1951. Definuje, kdo je **uprchlík**, a stanoví práva jednotlivců, kteří hledají a získají azyl, a zároveň i povinnosti národů, které azyl udělují. Závazky, které z ní pro ČR vyplývají, jsou dále konkretizovány zejména v **zákoně č. 325/1999 Sb., o azylu**.

Cizinci podle právního statusu



Právní stav ke dni 31. 5. 2020 Zdroj: Sdružení pro integraci a migraci, Manuál lokální integrace migrantů v České republice (2020)

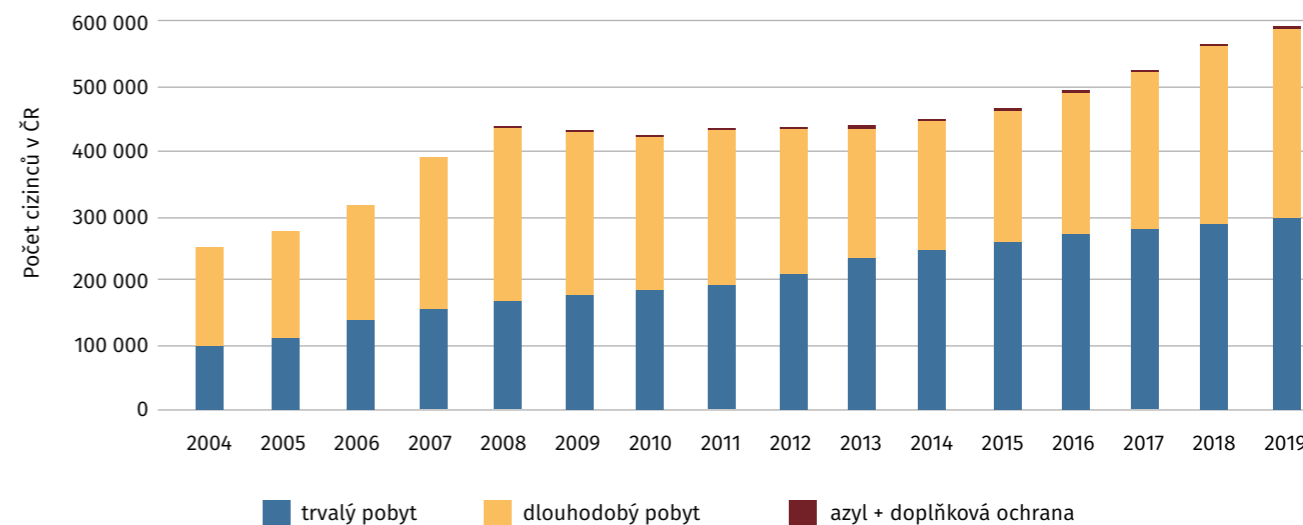
CIZINCI V ČR

Počet cizinců v ČR dlouhodobě roste. V polovině roku 2020 tvořili hlášení cizinci v ČR **5,8 % obyvatelstva**, k 30. 6. tohoto roku dosáhl počet cizinců v ČR 618.131 osob. K významnému dlouhodobému nárůstu dochází nejen u cizinců s dlouhodobým pobytem, konstantní nárůst je patrný i u cizinců s trvalým pobytem. **Cizinci nejčastěji pobývají v ČR z ekonomických důvodů.** Významná je i migrace z důvodu sloučení rodiny, margi-

nální je naopak migrace z důvodu udělení mezinárodní ochrany.

Dlouhodobý trend nárůstu počtu cizinců v ČR a jejich usazování v ČR lze očekávat i do budoucna. K nárůstu osob s migrační zkušeností totiž dochází téměř bez ohledu na ekonomické cykly a dílčí změny v regulaci pracovní migrace.

Vývoj počtu cizinců v ČR mezi lety 2004–2019

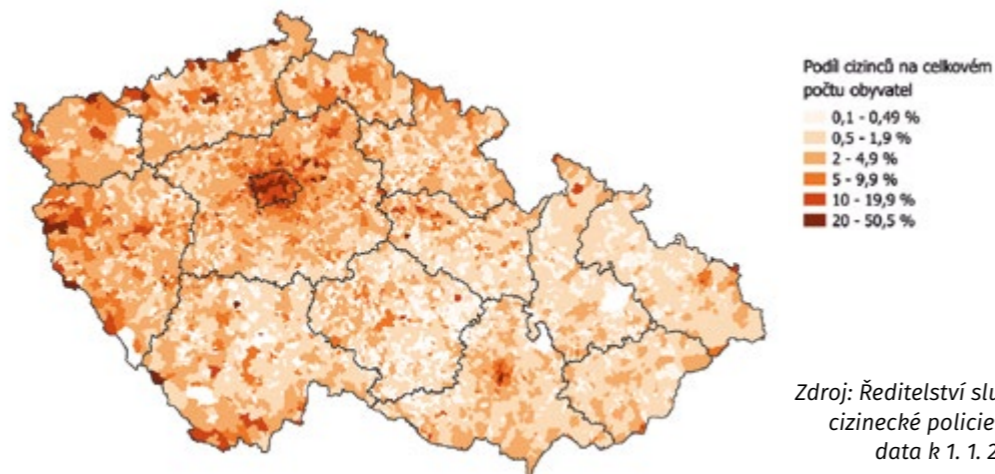


Zdroj: ČSÚ, data k 31. 12. 2019

Rozmístění cizinců v ČR je méně rovnoměrné než u českých obyvatel. Polovina z nich žije v Praze a Středočeském kraji (oproti 25 % občanů ČR). Celkově je patrná vyšší přítomnost cizinců v Čechách oproti Moravě a Slezsku. Ačkoli jsou cizinci zastoupeni **prakticky ve všech obcích, jejich zastoupení je vyšší zejména ve velkých městech a jejich zázemí.** Ve městech nad

100 000 obyvatel bydlí 50 % z celkového počtu cizinců (oproti 22 % občanů ČR). Vyšší podíly cizinců vůči obyvatelstvu jsou též spojeny s městy, která mají výrazné zastoupení vybraných odvětví zpracovatelského průmyslu (např. Mladá Boleslav) nebo s obcemi v českém pohraničí.

Podíl cizinců na celkovém počtu obyvatel v ČR v roce 2020

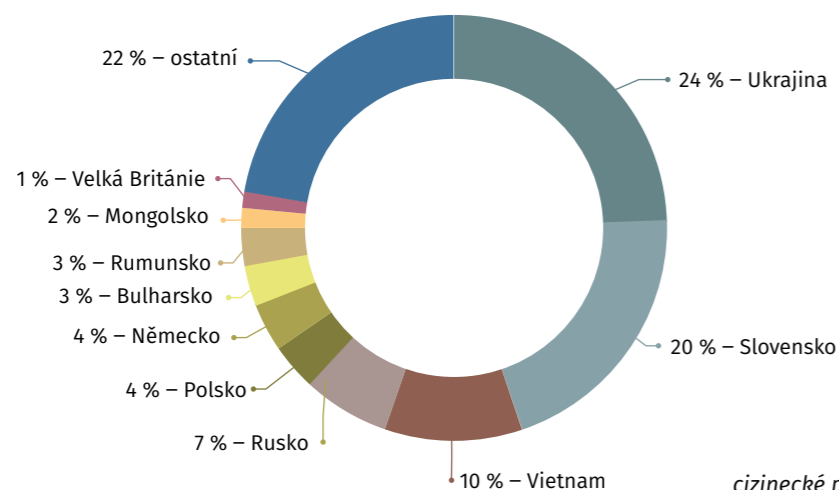


Zdroj: Ředitelství služby cizinecké policie MV, data k 1. 1. 2020

Z téměř 600.000 cizinců v ČR jich **více než 40 % pochází ze zemí EU**. Nicméně vzhledem k tomu, že řada občanů jiných států EU neplní v ČR tzv. registrační povinnost, je pravděpodobně reálný počet občanů EU v ČR ještě vyšší. Dlouhodobě patří mezi **nejpočetnější skupiny**

cizinců v ČR občané **Ukrajiny, Slovenska, Vietnamu, Ruska, Polska a Německa**. Je to dáno nejen ekonomickými, případně i jazykovými a kulturními faktory, ale i geografickou vzdáleností či historickou provázaností.

Struktura cizinců v ČR podle státního občanství k 1. 1. 2020

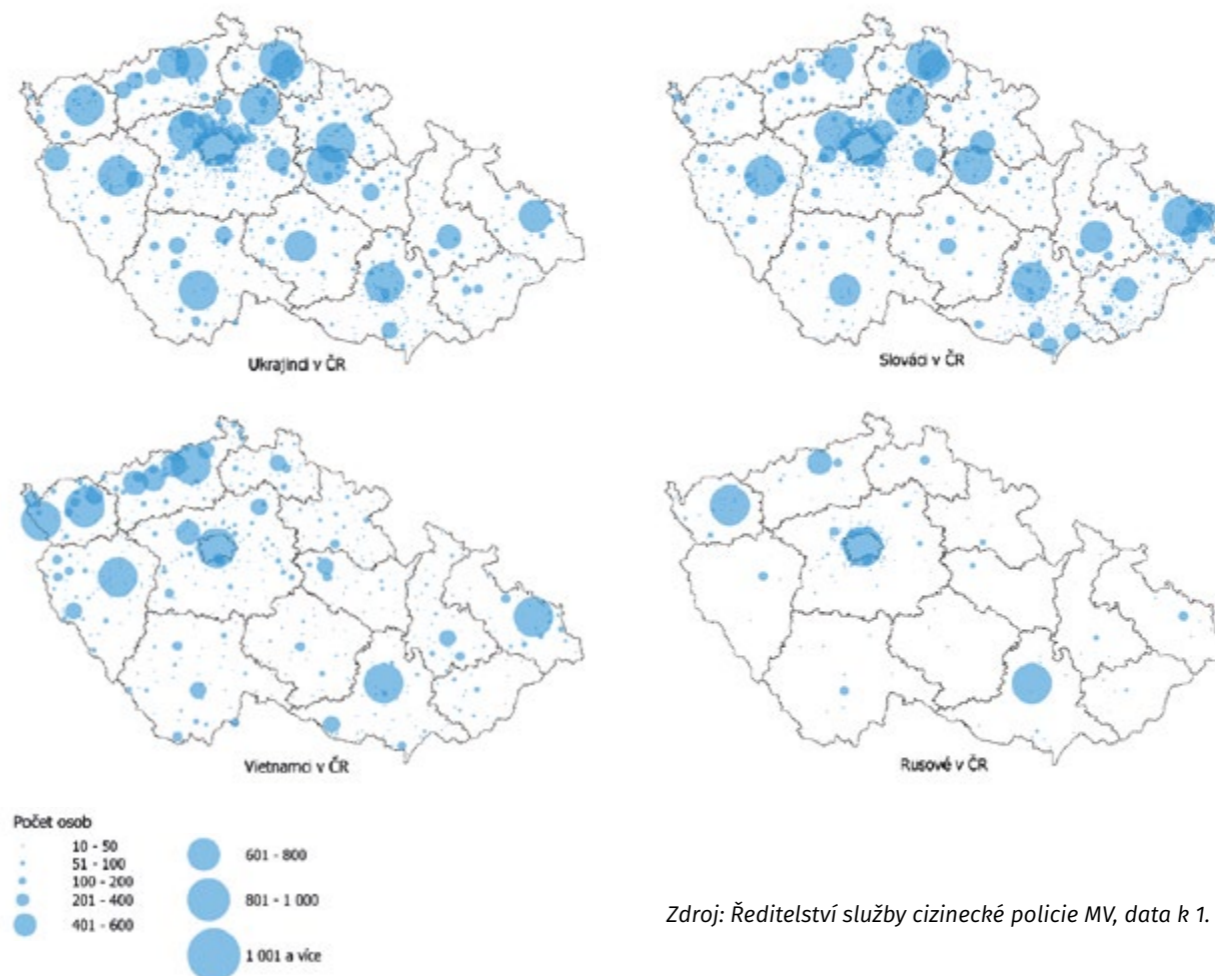


Zdroj: Ředitelství služby cizinecké policie MV, data k 1. 1. 2020

Prostorové rozmístění cizinců v ČR podle občanství vykazuje různé regionální vzory. Lidé se **slovenským občanstvím** jsou zastoupeni **ve všech krajích ČR**, nejvíce pak v Praze, ve Středočeském kraji a v moravských městech poblíž slovenské státní hranice. Lidé s **ukrajinským občanstvím** jsou též zastoupeni po celé ČR, ale je zde patrná **výraznější koncentrace do krajských**

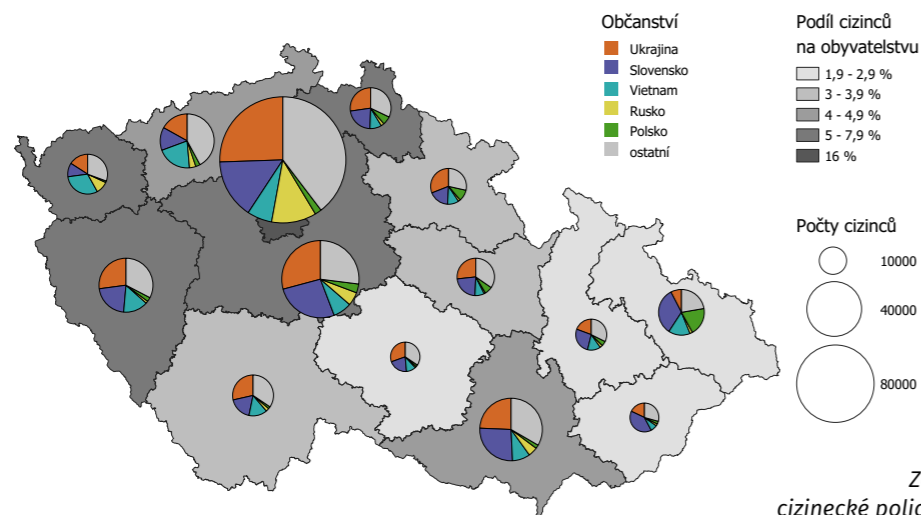
měst v Čechách a zejména do Prahy a jejího okolí. Pro občany **Vietnamu** je kromě výrazného zastoupení v **Praze** typická koncentrace do obcí v západních a severních Čechách. **Ruští občané** jsou velmi výrazně koncentrováni v **Praze**, zatímco **němečtí občané** se koncentrují v **Podkrušnohoří**.

Rozmístění cizinců v ČR podle nejvíce zastoupených občanství (slovenské, ukrajinské, vietnamské, ruské, polské) v obcích v roce 2020



Zdroj: Ředitelství služby cizinecké policie MV, data k 1. 1. 2020

Struktura cizinců dle občanství a jejich podíl na obyvatelstvu krajů v roce 2020



REGISTRAČNÍ POVINNOST CIZINCŮ

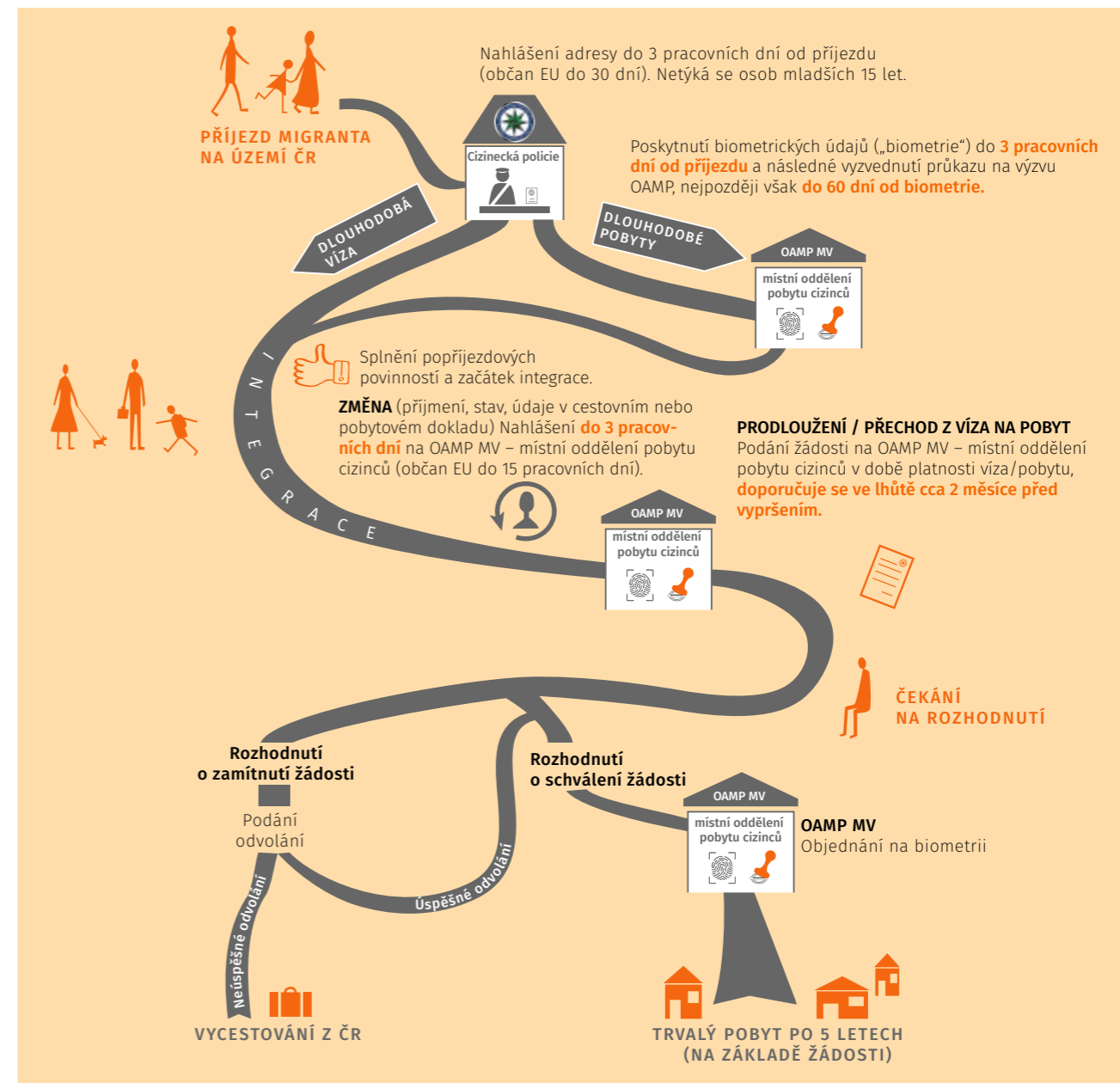
Život cizinců a jejich integrační snažení ovlivňuje celá řada vnějších faktorů. nezásadní je samozřejmě jejich vnitřní rozhodnutí začlenit se do české společnosti. Integrační proces je náročný na čas, finance i vůli a migranti mají kromě běžných povinností stejných jako občané (péče o děti, domácnost, práce, řešení zdravotních problémů aj.) také další povinnosti, které vyplývají z jejich pobytového statusu.

Jedná se především o **povinnosti vyplývající ze zákona o pobytu cizinců a úzce související s druhem pobytu na území ČR**. Většina cizinců žije do doby získání trvalého pobytu (k čemuž dochází obvykle po pěti letech pobytu na území) ve větší či menší **pobytové nejistotě**. Pravidelně a obvykle jednou za rok či dva musí žádat o prodloužení pobytového oprávnění, což je relativně

dlouhý a nákladný administrativní proces. Každé prodloužení pobytu, ale i významné životní změny (např. ztráta zaměstnání či závažná nemoc, která znamená ztrátu výdělku anebo ztrátu bydlení) mohou znamenat zrušení pobytu a jednoznačně vnášejí do života cizinců nejistotu, která může zásadně ovlivnit jejich integrační proces. Při nastavování komunitních aktivit, aktivizaci cizinců a jejich zapojování do života obce i při plánování dalších služeb v obci je důležité mít tato specifika života cizinců na paměti.

Ve schématu je naznačena registrační povinnost cizinců, kterou mají vůči Policii ČR a OAMP MV, ale také zdouhavost imigračního procesu, jeho časová náročnost a nejistota, která do doby získání trvalého pobytu tvoří významnou a neodmyslitelnou součást jejich života.

Základní registrační povinnost cizinců



Zdroj: Sdružení pro integraci a migraci, *Manuál lokální integrace migrantů v České republice (2020)*

OBECNĚ O INTEGRACI

Integrace cizinců znamená, jednoduše řečeno, proces postupného začleňování (příslušníka) minoritní skupiny do majoritní/většinové společnosti a jejího každodenního života, do struktur a vazeb společnosti domácího obyvatelstva.

Tento proces je spíše než oboustranný **víceměrný a vícestranný. Každopádně je dynamický a vyžaduje úsilí všech zúčastněných.** Od cizinců na jedné straně očekává jejich **připravenost** přizpůsobit se přijímací společnosti bez nutnosti opustit svou vlastní kulturní identitu, od hostitelských komunit a veřejných institucí zase připravenost přijímat cizince a poskytovat jim efektivní podporu v překonávání bariér v různých oblastech jejich života. Předpokládá **zohlednění práv a povinností** všech, zajištění přístupu ke službám a trhu práce a identifikaci a respektování základního souboru hodnot, které spojují cizince a hostitelské komunity na cestě ke společnému cíli. V neposlední řadě by měl být proces integrace **včasný**, tj. měl by započít ještě před příchodem, nebo ihned po příchodu migranta. Faktická integrace cizince do hostitelské společnosti totiž začíná už od prvního momentu, kdy se setká s novým prostředím, lidmi a kulturou.

Zkušenosti z jiných zemí ukazují, že **neúspěšná nebo nedostatečná integrace přináší rizi-**

ka uzavřených komunit, nechtěných paralelních společenských struktur, nárůst xenofobie a extremismu, netoleranci i fragmentaci společnosti a vzájemnou agresí. Žádný region, město nebo obec nepochybně nechce, aby k tomu došlo a aby se přichozí integrovali mezi ty nejméně úspěšné. Proto musí migrantům nastavit takové výchozí podmínky, aby i oni sami měli zájem se integrovat, dát jim alespoň základní jistoty a nezpochybňovat ani neměnit legitimní očekávání, která v této souvislosti mají, za současného respektu k potřebám a požadavkům ostatních obyvatel.

Právě proto, že se dotýká mnoha oblastí, vyžaduje z povahy věci také **spolupráci mezi jednotlivými národními aktéry i nadnárodními institucemi**, jejichž působnost se vzájemně prolíná. Integrační politika ČR je tak tvořena opatřeními, která ČR přijímá o své vlastní vůli, ale zároveň se pohybuje v mantinelech daných EU a je ovlivněna i dalšími faktory (globalizace, mezinárodněprávní standardy lidských práv, k jejichž dodržování se český stát zavázal, aj.).

Definice integrace není v současné době (2020) upravena žádným zákonem. Těto oblasti se pochopitelně dotýká řada právních předpisů (zejména zákon o pobytu cizinců, zákon o azylu, zákon o státním občanství ČR či zákon o zaměstnanosti aj.), ale jsou to zejména koncepční dokumenty, přijímané ve formě usnesení vlády, které tuto oblast zásadním způsobem ovlivňují.

Aktuálně vedle sebe stojí dva hlavní dokumenty, upravující integraci odlišných cílových skupin, které se vyznačují i různě zvolenými nástroji plánovaného dosahování integrace, jakož i odlišnou mírou obecnosti: *Aktualizovaná Koncepce integrace cizinců – Ve vzájemném respektu (KIC)* a *Státní integrační program (SIP)*.

Hlavní dokumenty zabývající se integrací cizinců v ČR

1

Aktualizovaná Koncepce integrace cizinců 2016 – Ve vzájemném respektu (KIC)

- » Týká se zejména migrantů v režimu **zákonu o pobytu cizinců**.
- » Určuje obecné priority i hlavní úkoly pro jednotlivé složky státní správy prostřednictvím oblastí, ve kterých má k integraci migrantů docházet primárně.
- » Staví integrační politiku **na podpoře samostatnosti migranta a na principu sdílené odpovědnosti za integraci** mezi migranty a většinovou společností.
- » Vychází z dokumentu *Zásady koncepce integrace cizinců na území ČR* (1999). Zásada č. 11 deklaruje nezastupitelnou roli orgánů územní samosprávy.

2

Státní integrační program (SIP)

- » Je určen pro **osoby s udělenou mezinárodní ochranou**.
- » Má, na rozdíl od jiných forem integrace, oporu v platné legislativě (**zákon o azylu**).
- » Zahrnuje zejména vytvoření předpokladů pro osvojení si **českého jazyka a zajištění bydlení**, umožňuje také podporu držitele mezinárodní ochrany prostřednictvím sociální práce.

Při neexistenci zákonné úpravy oblasti integrace je **kontinuita integrační politiky zajišťována každoročně předkládanými zprávami o realizaci KIC**, které zpracovává MV jakožto koordináční orgán. Tyto **zprávy schvaluje vláda, stejně jako postupy**

na další kalendářní rok, které určují konkrétní úkoly všem aktérům integrace i jejich finanční limity z prostředků státního rozpočtu.



Zdroj: Sdružení pro integraci a migraci, *Manuál lokální integrace migrantů v České republice (2020)*

Koncepce je postavena na **pěti klíčových oblastech**, ve kterých má k integraci migrantů docházet primárně:

- znalost českého jazyka,
- ekonomická a sociální soběstačnost,
- sociokulturní orientace ve společnosti,
- vztahy mezi komunitami,
- princip postupného nabývání práv cizinců v návaznosti na postupné nabývání vyšších pobytových statusů na území ČR.

Existují různé pohledy na to, **kdo má být cílovou skupinou, a tedy příjemcem národních a nadnárodních integračních politik**. V ideálním pojetí by cílovou skupinou integračních politik mělo být, vedle většinové společnosti, co **nejširší spektrum osob** s cizím státním příslušenstvím pobývajících na území daného státu, ale i všech osob s migrační zkušeností, bez ohledu na druh pobytu či státní občanství.

Podle MV představují základní cílovou skupinu integračních opatření podle SIP ti, kterým byla udělena mezinárodní ochrana, a podle KIC ti cizinci, kteří jsou státními příslušníky třetích zemí, dlouhodobě legálně pobývajících na území ČR. Doplnkovou cílovou skupinou KIC jsou občané EU, kteří mohou využívat

některých integračních nástrojů (poskytování informací, pomoc v tíživé životní situaci). Integračních opatření podle KIC mohou dále (jako doplňková skupina) využívat i držitelé mezinárodní ochrany, a to nad rámec služeb poskytovaných v SIP, a ve výjimečných případech i občané ČR, kteří mají prokazatelně obdobné integrační potřeby jako výše uvedené skupiny cizinců (tj. už zmiňované osoby s migrační zkušeností). Vzhledem k tomu, že integrace je vícestranným procesem, je cílovou skupinou integrace i majoritní společnost. Cílovou skupinou integrace podle MV ale nepředstavují žadatelé o mezinárodní ochranu.

KDO JE KDO V PROCESU INTEGRACE

Vzhledem k tomu, že integrace cizinců a osob s migrační zkušeností je **průřezovým tématem**, vyžaduje tvorba integračních politik **spolupráci všech aktérů integračního procesu**. Integrační politika protíná v horizontální rovině řadu dalších oblastí a politik, včetně politiky zaměstnanosti a trhu práce, sociální soudržnosti, veřejného zdraví, vzdělávání, regionálního rozvoje, národní bezpečnosti, ochrany lidských práv a rovných příležitostí. V důsledku toho je klíčové, aby se na její tvorbě podíleli experti z těchto a dalších oblastí. Ve vertikální rovině je integrační politika charakterizována **spoluprací mezi lokální, regionální, národní a mezinárodní úrovní**. Jejimi tvůrci jsou regionální a lokální samosprávy (města a obce), státní správa, národní vlády a jejich zástupci, kteří se setkávají v rámci mezinárodních fór. Klíčovou roli také hrají zástupci neziskového sektoru, občanské společnosti a akademické obce.

Hlavní aktéři integrace cizinců v ČR



- » Mají dlouhodobé zkušenosti s integrací.
- » Poskytují služby migrantům (právní, sociální, vzdělávací aj.).
- » Mapují situaci migrantů a mají přehled o jejich potřebách.
- » Upozorňují na situaci migrantů a hájí jejich práva.
- » Zprostředkovávají samosprávě kontakt s migranty.
- » Organizují kulturní, vzdělávací či komunitní akce (debaty, diskuze).
- » Usnadňují komunikaci s migranty (na školách, na úřadech).
- » Poskytují metodickou podporu (školám, samosprávám aj.).

Zdroj: Sdružení pro integraci a migraci, *Manuál lokální integrace migrantů v České republice (2020)*.

Působnost vybraných ministerstev při integraci cizinců

MINISTERSTVO VNITRA (MV)

- » Fakticky **koordinuje integrační politiky mezi jednotlivými resorty.**
- » **Vyhodnocuje situaci** a vzájemné vztahy mezi migranty a majoritní společností.
- » Administruje podporu z prostředků Azylového, migračního a integračního fondu.
- » **Vypisuje a spravuje národní dotační titul *Projekty obcí na podporu integrace cizinců na lokální úrovni.***



MINISTERSTVO VNITRA
ČESKÉ REPUBLIKY

ODBOR VŠEOBECNÉ SPRÁVY

ODBOR AZYLOVÉ A MIGRAČNÍ POLITIKY (OAMP) centrální pracoviště

- **Vytváří a koordinuje** národní integrační politiky a jejich právní rámec.
- Každoročně vydává, za součinnosti ostatních resortů, **Zprávy o situaci v oblasti migrace a integrace.**
- **Vytváří Státní integrační program** pro úspěšné žadatele o mezinárodní ochranu.
- **Financuje integraci** na lokální úrovni prostřednictvím dotačních řízení.
- **Realizuje** dílčí vzdělávací a informační integrační aktivity.
- **Rozhoduje o udělení dlouhodobých víz,** povolení k pobytu a správních deliktů souvisejících s pobytem migrantů.
- **Vede řízení o mezinárodní ochraně.**
- **Zveřejňuje informace o migrantech s povoleným pobytem dle jednotlivých okresů.**

SPRÁVA UPRCHLICKÝCH ZAŘÍZENÍ (SUZ)

- Provozuje **přijímací a pobytová střediska** pro žadatele o mezinárodní ochranu, ale i **integrační azylová střediska** pro držitele mezinárodní ochrany.
- Je **generálním poskytovatelem integračních služeb** zejména pro migranty podléhající režimu zákona o azylu (Státní integrační program).
- **Provozuje síť center na podporu integrace cizinců** v deseti krajích (centra v Ústeckém a Královéhradeckém kraji provozují nevládní organizace, centra v Jihomoravském kraji a v hl. m. Praze provozují samosprávy).

ODDĚLENÍ STÁTNÍHO OBČANSTVÍ A MATRIK

- Rozhoduje o udělení státního občanství migrantům, kteří splnili podmínky zákona 186/2013 Sb., o nabytí a pozbytí státního občanství.

ODDĚLENÍ INTEGRACE A INFORMACÍ centrální pracoviště

REGIONÁLNÍ ZASTOUPENÍ OAMP VE VŠECH 14 KRAJÍCH

VYBRANÁ CENTRA NA PODPORU INTEGRACE CIZINCŮ (CPIC)

- **Realizují integraci na regionální úrovni** (poskytují informace, sociální a právní poradenství, kurzy češtiny a sociokulturní orientace, tlumočnické služby a multikulturní aktivity).
- **Sítují a koordinují integraci na regionální úrovni** prostřednictvím **regionálních poradních platform.**
- **Informují o možnostech financování integračních aktivit.**

MINISTERSTVO PRÁCE A SOCIÁLNÍCH VĚCÍ (MPSV)



MINISTERSTVO PRÁCE
A SOCIÁLNÍCH VĚCÍ

- » **Stanoví kritéria** vstupu jednotlivých kategorií migrantů na trh práce.
- » **Přerozděluje prostředky** z Evropského sociálního fondu (ESF).
- » Z rozpočtu státu **rozděluje dotace na sociální služby,** z nichž část je věnována i na integraci.
- » Administruje systém sociálního zabezpečení.
- » Provádí inspekci poskytování sociálních služeb.
- » Jmenuje resortního koordinátora integrace.
- » Vede evidenci volných pracovních míst obsaditelných držiteli pracovních povolení.

ÚŘAD PRÁCE ČESKÉ REPUBLIKY (ÚP ČR) – GENERÁLNÍ ŘEDITELSTVÍ

- Vydává povolení ke zprostředkování zaměstnání, kontroluje činnost agentur práce.

KRAJSKÉ POBOČKY ÚP ČR A POBOČKA PRO HL. M. PRAHU

- Mají na starosti agendu zahraniční zaměstnanosti (zaměstnávání a evidence zahraničních zaměstnanců v ČR).

KONTAKTNÍ PRACOVIŠTĚ

- Vedou evidenci uchazečů o zaměstnání.
- Rozhodují o přiznání podpory v nezaměstnanosti.
- Poskytují vybraným skupinám migrantů poradenství a informace o zaměstnávání.

MINISTERSTVO ŠKOLSTVÍ, MLÁDEŽE A TĚLOVÝCHOVY (MŠMT)



MINISTERSTVO ŠKOLSTVÍ,
MLÁDEŽE A TĚLOVÝCHOVY

- » **Společně s MV administruje zkoušky pro migranty z českého jazyka a reálií,** které jsou podmínkou získání trvalého pobytu a občanství.
- » Administruje rozvojové a dotační programy na podporu dětí a žáků s odlišným mateřským jazykem (OMJ).
- » Metodicky vede integraci dětí a žáků s OMJ ve vzdělávacích zařízeních.
- » Jmenuje resortního koordinátora integrace.

NÁRODNÍ PEDAGOGICKÝ INSTITUT ČESKÉ REPUBLIKY (NPI ČR)

- » Pořádá **vzdělávací programy a poskytuje online poradenství** zaměřené na problematiku vzdělávání žáků s OMJ.
- » Spravuje Portál podpory pedagogických pracovníků vzdělávajících děti/žáky-cizince (cizinci.npicr.cz).

KRAJSKÁ CENTRA PODPORY NPI ČR (CELKEM 13 V ČR)

- » **Poskytují** vzdělávacím zařízením **poradenství a metodickou podporu.**
- » **Pomáhají navazovat spolupráci** škol a školských zařízení s odborníky a partnery z veřejné správy i neziskového sektoru.
- » **Uskutečňují diskuzní setkání a workshopy.**
- » **Krajští koordinátoři podpory** poskytují centralizovanou podporu pedagogickým pracovníkům.
- » **Adaptační koordinátoři** pomáhají dětem/žákům cizincům po dobu prvních dvou týdnů od nástupu do školy s adaptací na nové kulturní i školní prostředí.

Zdroj: Sdružení pro integraci a migraci, *Manuál lokální integrace migrantů v České republice (2020)*

LOKÁLNÍ ROVINA INTEGRAČNÍ POLITIKY – DŮLEŽITÁ ROLE SAMOSPRÁV PŘI INTEGRACI CIZINCŮ

Každodenní interakce cizince s většinovou společností se významnou měrou podepisují na úspěšnosti integrace jako celku. Proto také **stále důležitější roli v integračním procesu získávají města a obce prostřednictvím svých úřadů a institucí. Zapojení lokální a regionální úrovně do realizace integrace** je i jedním z deklarovaných klíčových prvků integrační politiky ČR. Z tohoto důvodu je ovšem **nezbytná dlouhodobá podpora zejména orgánů místních samospráv.**

Obce a města nyní nemají žádnou legislativou uloženou povinnost se na procesu integrace cizinců podílet a prozatím také měly jen velmi omezené kapacity na tuto činnost. Aby samosprávy mohly efektivně rozvíjet integraci na lokální úrovni, **je zapotřebí systémové podpory ze strany státu.**

Regionální a lokální rovinu integrace akcentuje i MV, které prezentuje zejména v posledních letech snahu přenést konkrétní integrační opatření na úroveň krajů a obcí, což je kromě pozitivních dopadů na cílovou skupinu migrantů či osob s migrační zkušeností prospěšné v dlouhodobém horizontu i pro stát. MV si od tohoto kroku slibuje mimo jiné i poskytování **zpětné vazby ze strany krajů a obcí** ústředním orgánům státní správy ohledně fungování integrační politiky, o situaci a postavení cizinců na daném území a o problémech, které v procesu integrace cizinců vyžadují řešení. Ostatně je to i KIC, jakožto základní strategický a ideový dokument, která v dlouhodobém horizontu počítá s intenzivnějším zapojením samospráv do integrace cizinců.

Důležitost role samospráv v integraci cizinců

Samosprávy jsou **prvními příjemci cizinců** a s **výzvami integrace se setkávají každý den.**

Vztahy cizinců s tzv. většinovou společností **v místě bydliště, práce, školy či komunitního života** a každodenní interakce **se významně podepisují na úspěšnosti integrace jako celku.**

Samosprávy **lépe znají specifické potřeby cizinců** i tzv. většinové společnosti.

Samosprávy **mohou poskytovat žádanou zpětnou vazbu** ústředním orgánům státní správy o fungování integrační politiky, o místní situaci cizinců a o problémech, které vyžadují řešení.

Samosprávy **mohou formulovat konkrétní strategie a opatření,** které jsou flexibilnější i adresnější než oficiální národní politiky.

KIC vnímá aktivní působení územní samosprávy jako **klíčový předpoklad pro začlenění cizinců i bezkonfliktní soužití ve společnosti.**

Každoroční *Postup při realizaci aktualizované Koncepce integrace* vymezuje **integraci na lokální a regionální úrovni jako jednu z priorit integrační politiky ČR.**

Dopad nezvládnuté integrace by se nejvýrazněji projevil na úrovni samosprávy.

K financování integračních projektů samosprávami je určen **národní dotační titul MV: Projekty obcí na podporu integrace cizinců na lokální úrovni.**

Zdroj: Sdružení pro integraci a migraci, *Manuál lokální integrace migrantů v České republice (2020)*



02 PROČ A JAK INTEGROVAT

MNOHOSTRANNÁ SPOLUPRÁCE ANEB NEJSTE V TOM SAMI

Na lokální úrovni hrají mezi integračními aktéry ústřední roli **města a obce prostřednictvím svých úřadů a institucí, v praxi je však nutné aktivní zapojení a dobrá vůle ze strany všech místních aktérů.**

Aby byla spolupráce mezi samosprávou a jejími partnery efektivní a přínosná, vyžaduje obsáhlou **komunikaci všemi směry a nutnost nastavit si koordinované postupy pro akceschopnost.** Pro oblast integrace je tak příznačná **mnohostranná spolupráce na horizontální i vertikální úrovni**, v rámci které probíhají **všechny složky strategického plánování** (mapování, plánování, implementace, vyhodnocování). V horizontální rovině se jedná o spolupráci mezi odborníky na jednotlivé veřejné politiky, které integrační politika protíná (např. politika zaměstnanosti a trhu práce, sociální soudržnosti, veřejného zdraví, vzdělávání, regionálního rozvoje, národní bezpečnosti, ochrany lidských práv a rovných příležitostí atd.). Ve vertikální rovině probíhá spolupráce mezi lokální, regionální, národní a mezinárodní úrovní prostřednictvím setkávání zástupců samospráv, neziskového sektoru, občanské společnosti, akademické obce, státní správy či národních vlád.

ZÁKLADNÍ DOPORUČENÍ

Ze zkušeností subjektů aktivních na poli integrace migrantů se nabízí různé praktické kroky na podporu síťování a mnohostranné spolupráce, které lze zvážit a snadno provést i v dalších obcích (ať už jednotlivě, či v navrhovaném pořadí):

1. Určit či vytvořit funkci koordinátora pro agendu integrace v rámci úřadu samosprávy.

Tento průřezový integrační pracovník má mít na starosti harmonizaci a efektivní provádění integračních aktivit či poskytování služeb migrantům v obci. Jeho

úkolem je zajišťovat komunikaci a spolupráci relevantních odborů v rámci úřadu samosprávy, ale také směrem navenek, k dalším zainteresovaným aktérům. Je strategické zřídit tuto pozici přímo pod kanceláři starosty či tajemníka úřadu, aby se tak agenda integrace snáze dostala do povědomí a činnosti různých dotčených článků úřadu. Nicméně, v praxi obecních úřadů se nejčastěji agenda integrace kumuluje s dalšími agendami v rámci pracovní náplně některého pracovníka úřadu. V oblastech s vyšší populací migrantů je pak vhodné **vytvořit funkční poradní orgán** při některém z hlavních orgánů obce/kraje (jako např. Komise Rady hl. m. Prahy pro oblast integrace cizinců), který bude vytvářet funkční podmínky pro integraci migrantů.

2. Stanovit si cíle a priority, čeho má samospráva ve spolupráci s aktéry dosáhnout.

Hned z úvodu by si měla samospráva ujasnit své cíle, kterých chce v rámci navazované spolupráce s oslovenými místními aktéry integrace dosáhnout. Může se jednat o pravidelnou výměnu informací a vzájemné učení se, nebo o mapování místního integračního prostředí skrze různé participativní metody – např. rozhovory, kulaté stoly, SWOT analýzy, aj. Pro více informací o participativním plánování viz Metodika smart governance (MMR, 2020).

Na základě sebraných dat a informací lze posléze přistoupit k realizaci společných integračních aktivit, projektů či k začlenění integračních opatření do lokálních strategií. Ve všech ohledech aktivní zapojení co nejširšího okruhu subjektů, ať již představitelů samosprávy, odborné či široké veřejnosti, pomáhá k celkovému budování jejich povědomí o směřování obce v otázkách integrace a k vzájemnému propojení těchto aktérů.

3. Identifikovat relevantní aktéry v obci či kraji.

Viz kapitola 1 – Kdo je kdo v procesu integrace.

Pro lepší pochopení vzájemných vztahů mezi aktéry může napomoci vytvoření názorného schématu lokálních aktérů či jiné obdobné mapy aktérů, nejlépe ve skupinové diskusi.

4. Ujasnit si druh a rozsah předpokládané spolupráce.

S jednotlivými aktéry je vhodné vždy prodiskutovat, zda půjde, s ohledem na jejich kapacity a zkušenosti s problematikou, jen o uspořádání ad hoc pracovního setkání, nebo naopak je zde vůle vytvořit pravidelně se scházející pracovní skupinu či poradní orgán s pravomocí podávat vedení samosprávy podněty a připomínky. Je dobré myslet i na vzájemné časové možnosti, aby se mohli zapojit všichni zainteresovaní aktéři (např. pedagogičtí pracovníci se přes den nemohou uvolnit z výuky). Pracovní skupiny pro oblast integrace lze relativně snadno vytvářet i v rámci širších platforem (viz body 6 a 7).

5. Vytvořit procesy pro vzájemnou komunikaci a sdílení informací.

Pro zajištění jisté kontinuity v komunikaci mezi aktéry je vhodné stanovit si hned ze začátku předběžný harmonogram pro setkávání, nebo najít jiný mechanismus pro sdílení informací o aktuální činnosti aktérů. V dnešní době elektronické komunikace se standardně osvědčuje vytvořit společný mailing list, sdílet potřebné i vznikající dokumenty v některém freewarovém online úložišti (Dropbox, Google Drive aj.), popřípadě využít intranet, je-li již zavedený v rámci úřadu. Informace v tištěné podobě lze sdílet např. poskytnutím prostoru v budově úřadu, určeného pro umístění propagačních materiálů organizací, které se věnují místním migrantům, či distribucí těchto materiálů zaměstnancům úřadu. Dojde tak k propojení s různými poskytovateli služeb i bez jejich účasti na osobních setkáních.

6. Připojit se k existující lokální síti aktérů integrace nebo vytvořit síť vlastní.

V každém kraji působí **regionální poradní platforma pro oblast integrace cizinců**, kterou pořádá příslušné krajské Centrum na podporu integrace cizinců (CPIC) za účelem výměny informací mezi hlavními aktéry integrace v kraji a společného řešení aktuálních problémů týkajících se cizinecké problematiky. Setkávají se zde především zástupci krajských a obecních úřadů, pobytových pracovišť Odboru azylové a migrační politiky MV, cizinecké policie, státní a městské policie, poboček Úřadu práce ČR, neziskových organizací a dalších subjektů. Při některých integračních centrech vznikají za účelem propojování aktérů integrace napříč regionem dokonce i samostatné pozice tzv. **síťů nebo komunitních pracovníků**, kteří mají navíc kontakt i s místní migrantskou populací.

V některých samosprávách dále vznikly **lokální sítě aktérů** se zaměřením na specifické aspekty integrace migrantů v dané lokalitě (např. síť koordinátorů pro vzdělávání žáků s odlišným mateřským jazykem, navštěvujících základní školy v dané obci, síť terénních pracovníků pro práci s migranty aj.), nebo na problematiku integrace v celé šíři, ale výhradně v územní působnosti dané obce (např. pracovní skupiny integrace v některých městských částech hl. m. Prahy).

7. Diskutovat dílčí témata týkající se integrace v rámci platform v jiných oblastech veřejné správy.

Menší obce často nebudou mít kapacitu řešit integrační agendu samostatně, ale mohou použít tzv. **mainstreaming integrace do jiných veřejných politik**. Tedy zařadí jednotlivé otázky týkající se migrantů do diskuse v rámci jiných zavedených formátů mnohostranné spolupráce v obci či regi-

onu, jako jsou například komunitní plánování, Místní Agenda 21, poradní orgány rady či zastupitelstva obce (výbory, komise) a další.

8. Rozvíjet mnohostrannou spolupráci v praktické rovině.

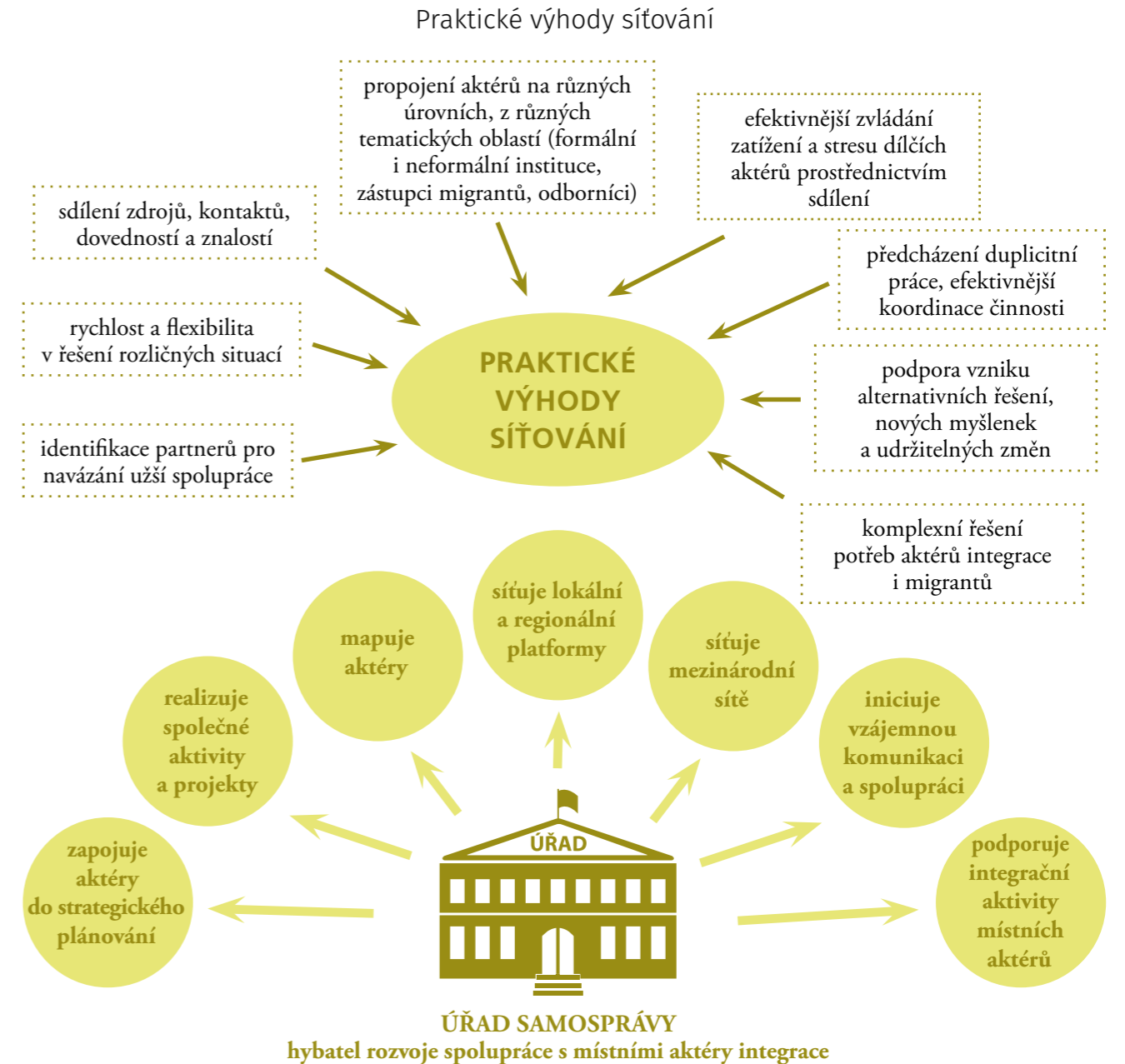
Obec může např. **podpořit integrační projekty jiných místních aktérů** i zcela jednoduchými kroky. Například může propagovat tyto aktivity či projekty skrze své informační kanály, poskytnout prostory v majetku obce, poskytnout záštitu pro akce, propojit místní organizace s experty nebo nabídnout vlastní dotační tituly. Důležité je, aby samospráva komunikovala všemi směry, včetně veřejnosti, že se situací migrantů na svém území zabývá a jaké kroky k tomu podniká.

Další možností je **zahájit místní kampaň, iniciativu nebo projekt ve spolupráci s dalšími místními aktéry**. Obec může v rámci společné integrační aktivity

působit jako poskytovatel služeb, jejich koordinátor, informační středisko či zaměstnavatel. Skvělým odrazovým můstkem může být realizace tzv. projektu obcí, na které MV poskytuje finanční a částečnou metodickou podporu (viz níže kapitola Financování).

9. Připojit se k evropské nebo mezinárodní síti inkluzivních měst.

Protože společné úsilí přináší větší změnu, sdružují se stovky větších či menších měst v některé z evropských či mezinárodních sítí. Tyto sítě umožňují svým členům nejenom osobní a virtuální sdílení informací a příkladů dobré praxe, ale také účast na společných iniciativách k posílení integračního úsilí na místní úrovni nebo k řešení výzev, které integrace samosprávám přináší. Pro více informací o sítích inkluzivních měst viz **Manuál lokální integrace migrantů v České republice** (SIMI, 2020), **Kapitola 3 Strategické řízení integrace v samosprávě**.



Zdroj: Sdružení pro integraci a migraci, *Manuál lokální integrace migrantů v České republice (2020)*

» PŘÍKLADY Z PRAXE

Organizace Centrum pro integraci cizinců (CIC) poskytuje v rámci projektu **Náš společný kraj** (2018–2020, ESF v rámci Operačního programu Zaměstnanost) **podporu obcím ve Středočeském kraji** (zejm. Kolín, Kutná Hora, Nymburk) v situacích spojených s příchodem či dlouhodobým pobytem jednotlivců i skupin migrantů. Pomáhá vytvořit fungující **sítě aktérů**, kteří společně řeší otázky integrace migrantů a zavádí do praxe **lokální integrační strategie**. Ve spolupráci s experty vznikla koncem roku 2019 **lokální analýza integrace migrantů na Kolínsku**.

Pro předávání informací v Libereckém kraji se osvědčil tzv. **externí portál úředníka Libereckého kraje**, na kterém byl vytvořen odkaz Integrace národnostních

menšin a cizinců. Prostřednictvím tohoto portálu **se informace dostávají ke všem subjektům**, které se zabývají touto oblastí – obce, nevládní organizace, členové pracovních skupin a komise Rady kraje, zástupci zainteresovaných státních institucí a jednotlivci z řad aktivistů. Na jednom místě tak lze dohledat související zákony, strategie a analýzy, dotační programy apod.

Během školního roku 2018–2019 byla v **Městské části Praha 12** ustanovena specializovaná **tematická platforma koordinátorů integrace cizinců na školách**, kteří se pravidelně scházejí a propojují aktivity svých škol navzájem. Koordinátoři integrace cizinců jsou na všech základních školách MČ Praha 12.

ZPŮSOBY MAPOVÁNÍ LOKÁLNÍ SITUACE

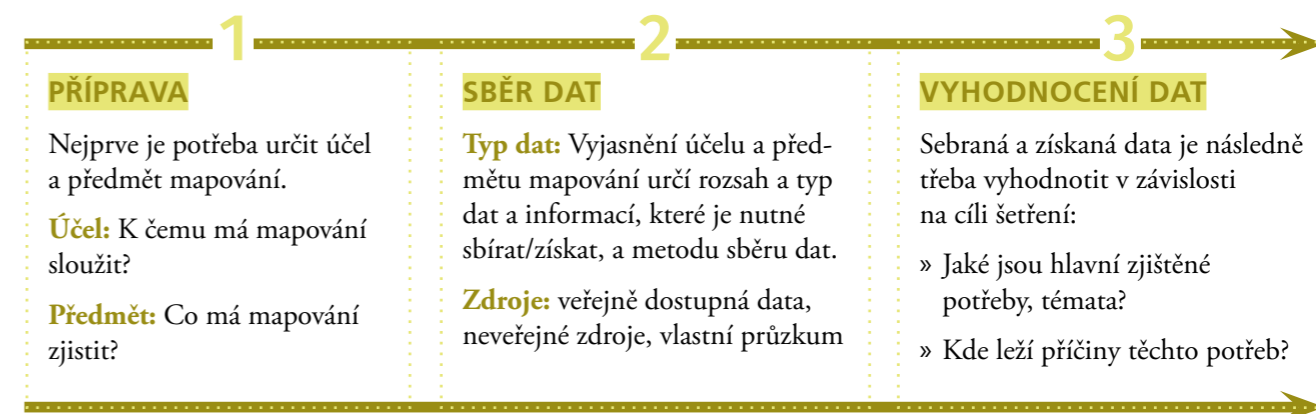
S rostoucím počtem migrantů v ČR se česká města a některé obce čím dál častěji potýkají s otázkou správného přístupu k integraci této skupiny svých obyvatel. Mnohdy není jednoduché rozhodnout, kde začít a jaké první kroky je třeba podniknout. Existuje nespočet možností a nástrojů, jak integraci v praxi uchopit, ovšem základem je systematický přístup a finální řešení musí vždy nezbytně vycházet z konkrétní situace v dané obci. **Na prvním místě proto stojí dobrá znalost místního prostředí a orientace v daném tématu, která je výsledkem komplexního mapování situace.**

Podklady a poznatky získané z mapování pak mohou lépe přispět k rozhodování o tom, jaká integrační opatření přijmout a jak je správně nastavit, aby odpovídala zjištěným potřebám a jejich realizace byla efektivní. Oporu pro výběr řešení a jejich plánování lze pak hledat v jiných sférách veřejných politik a obecných principech strategického řízení.

» ZÁKLADNÍ DOPORUČENÍ

Proces mapování sestává ze tří hlavních fází: přípravy, sběru dat a jejich vyhodnocení.

Proces mapování



Zdroj: Sdružení pro integraci a migraci, *Manuál lokální integrace migrantů v České republice (2020)*

1. Příprava

1.1 Identifikovat situaci vyžadující řešení

Aby mohla obec dobře nastavit integrační opatření, potřebuje **nejprve zjistit, jakou situaci týkající se migrantů v obci je potřeba řešit a s jakou naléhavostí**, a to současně s přihlédnutím k místním podmínkám a reálným možnostem řešení v prostředí dané obce či regionu.

1.2 Určit předmět a účel mapování

Mapování může sloužit pro různé účely, od toho se odvíjí i množství a typ získávaných informací, způsob jejich sběru a míra jejich vyhodnocování:

- **zjištění pouze základních informací o cizinecké komunitě pro lepší zacílení integračních opatření** – počty migrantů v obci dle státní příslušnosti, věku, pohlaví či jiných kritérií;
- **vytvoření konkrétního opatření** – například uspořádání jazykového kurzu bude vyžadovat znalost o tom, jaké skupiny cizinců a s jakými jazykovými znalostmi žijí v obci;

- **ověření nebo vyvrácení různých hypotéz a fám** – například, zda migranti obsazují pracovní místa v regionu, nebo naopak obsazují dlouhodobě volné pozice;

- **zjišťování potřeb migrantů ve specifických situacích** – například migranti žijící izolovaně na ubytovnách, matky v domácnostech s malými dětmi apod.

1.3 Vyhodnotit a efektivně využít kapacity a zdroje úřadu

Rozsah a náročnost procesu mapování předně odvisí od personálních a finančních kapacit úřadu samosprávy, ale také od rozhodnutí, do jaké míry se samospráva hodlá integraci v budoucnu věnovat. Obce a kraje si **mohou řadu informací opatřit a vyhodnotit samy**, aniž by k tomu byly zapotřebí výrazné finanční zdroje nebo odborné znalosti (viz Fáze 2. Sběr dat).

Naopak, pro komplexní zmapování prostředí nebo potřeb migrantů je mnohdy účelnější zadat **zpracování analýzy situace externím výzkumným týmům** na základě vypsání veřejné zakázky, k čemuž lze získat

finance z dotací. (Pro více informací o vhodných dotačních titulech viz **Manuál lokální integrace migrantů v České republice** (SIMI, 2020), **Kapitola 2 Samospráva jako poskytovatel a příjemce dotací.**) Nejvhodnější bývá spolupráce s některou místní univerzitou (katedry sociální demografie, sociologie nebo sociální práce aj.), lze si však také domluvit spolupráci s výzkumnou agenturou. Doporučuje se nevybírat externího zpracovatele pouze na základě ceny či bez jasného plánu na pozdější využití sebraných dat. Externí výstup by pak ideálně měl být projednán se všemi relevantními aktéry.

1.4 Identifikovat a zapojit místní aktéry

Pro potřeby mapování dílčích otázek integrace jsou mnohdy cenným zdrojem poznatků zkušenosti různých institucí v daném regionu či obci, zejména církevních a neziskových organizací, ale i pracovníků v první linii (školy, zdravotníci, policejní orgány) a zaměstnanců obecního úřadu. Proto je na místě zjistit, jakým způsobem se tito aktéři zdejší situací migrantů zabývají a zapojit je do tvorby integračních opatření už od fáze mapování lokální situace. Ke sdílení zkušeností a vzájemnému učení se může pak být nápomocná lokální síť aktérů integrace.

1.5 Vyhledat vhodné nástroje a odbornou podporu pro další kroky mapování

Existuje řada nástrojů a možností, jak mapování situace provádět. Návodné postupy a vhodné nástroje ke sběru dat obsahují různé veřejně dostupné metodiky. Dobře využitelné jsou například **seznamy základních otázek**, pomocí nichž lze snadno zjistit, které oblasti a témata týkající se integrace v obci je záhodno zmapovat.

Pokud úřad samosprávy nemá dostatek zkušeností s problematikou integrace, může požádat o **odbornou podporu** (konzultace, facilitace setkání, mentoring) integrační centrum ve svém kraji, některé neziskové or-

ganizace pracující s migranty nebo akademické a soukromé subjekty, které se věnují strategickému řízení. V případě členství v některé mezinárodní síti pak existuje možnost **mentoringu** ze strany zkušenějších měst.

2. Sběr dat

Po vyjasnění si účelu a předmětu mapování lze pak lépe **určit rozsah a typ dat a informací**, které je nutné sbírat/získat a zvolit k tomu vhodnou **metodu sběru dat**. Informace o migrantech žijících v dané obci je možné **získat z již existujících zdrojů** (například rešerší) nebo **provést vlastní šetření** (například kombinovaným použitím kvantitativního a kvalitativního výzkumu). U veškerého sběru je potřeba dbát na zajištění jejich validity, tedy každá převzatá informace musí být **opatřena důvěryhodným a identifikovatelným zdrojem**, nicméně se zachováním anonymity (především u rozhovorů).

2.1 Sběr existujících dat

Mnoho dat o migrantské populaci v ČR je **veřejně dostupných** a jsou vedena v různých databázích státních institucí. V mnohých statistikách však **mohou chybět, zcela anebo částečně, informace o občanech EU**, kteří často svůj pobyt v ČR neregistrují.

Státní správa shromažďuje i množství dat, která **nejsou veřejná, ale obec si je může vyžádat**. Podle řešeného tématu je možné obrátit se na příslušné orgány státní správy a samosprávy (např. příslušný školský odbor obecního úřadu, Úřad práce ČR nebo sekce vzdělávání MŠMT). Na vyžádání lze získat např. data zachycující věkovou strukturu cizinců podle státního občanství (u Českého statistického úřadu) nebo data o občanství cizinců v obcích/městských částech (u Ministerstva vnitra, Odbor azylové a migrační politiky).

2.2 Sběr dat pomocí vlastního šetření

Pokud si informace o specifické situaci v obci nebo kraji obstarává úřad samosprávy sám, obvykle půjde o

zpracování rešerše za využití zkušeností z jiných oblastí (např. sociálních služeb).

Mnoho užitečných informací o migrantech a službách pro ně může samospráva často získat **od místních klíčových aktérů** – poskytovatelů sociálních služeb (například komunitní práce), veřejných institucí (školy), zaměstnavatelů, ale i od úředníků z různých odborů obecního úřadu (zejm. OSPOD, matrika).

Samostatně lze zvládnout i **některé kvalitativní metody mapování**, jako jsou terénní depistáže, rozhovory s aktéry apod. Přínosné je také využití **participativních metod** sběru dat, nejčastěji prostřednictvím ustavení místních pracovních skupin, diskusních setkání různého typu nebo neformálních sousedských akcí a návštěv. Pravidelná setkávání zástupců těchto aktérů a sdílení poznatků o bílých místech v praxi vzhledem k různým službám může přinést konkrétní návrhy na řešení různých typů problémů.

Při sběru informací o potřebách a problémech migrantů je důležité **zapojovat i migranty** samotné a neptat se pouze na názor pomáhajících profesí a většinové společnosti. Existují už i zavedené nástroje mapování, které umožňují anonymní nebo neverbální vyjádření názoru. Snadné zapojení migrantů nabízí různé nástroje mapování, které umožňují anonymní nebo neverbální vyjádření názoru. Například **pocitové mapy**, což jsou online mapy obce s dotazníkem, pomocí kterých mohou obyvatelé vyznačovat, jaké místo se jim v obci líbí či nelíbí, kde by chtěli bydlet, jaké místo potřebuje změnu apod. Nově se objevuje i metoda **fotovzkazů**, při níž lidé zachycují své pocity z místních komunit a života v obci, ale i reálné příklady integrace či problémů pomocí fotografie.

3. Vyhodnocení dat

Při práci s daty a jejich vyhodnocení je důležitá **snaha o co největší nepředpojatost a objektivitu**. Důležité je proto informace ověřovat z více zdrojů (např. od poskytovatele služby, samotné cílové skupiny apod.).

Hodnověrnost zjišťování se zvyšuje jeho opakováním v (optimálně) pravidelných periodách. Tato opakovaná zjišťování pak mohou sloužit jako vstup pro vyhodnocování opatření, která byla mezitím přijata a realizována. Rovněž tak lze tímto způsobem podchytit změny, které mohou v průběhu času nastat bez vazby na prováděná opatření (např. změna legislativy, příchod velkého zaměstnavatele do regionu aj.).

» PŘÍKLADY Z PRAXE – ANALÝZY PROSTŘEDÍ

Pardubice – Přírodovědecká fakulta Univerzity Karlovy a Multikulturní centrum Praha vypracovaly v letech 2014 a 2015 **Metodiku prevence rezidenční segregace a podpory integrace cizinců v lokalitách koncentrace zahraničních pracovníků**. Metodika byla ověřena v lokalitě Hůrka v Pardubicích, kde výzkumníci využívali širokou škálu dat, včetně informací z rozhovorů s místními obyvateli, institucemi a zaměstnanci firmy Foxconn a ze dvou veřejných setkání uskutečněných s vedením Městského obvodu Pardubice III. Sebraná data o migrantech, jejich sociálním postavení či problémech, o lokalitě jako takové i o kapacitách a názorech místních aktérů byla využita pro vytvoření **doporučení na zlepšení života obyvatel lokality Hůrka a sousedícího sídliště Dubina**.

Městská část Praha 13 – Výzkumná agentura Anthropictures spolu se studenty Fakulty humanitních studií Univerzity Karlovy vytvořili projekt **Arrival City: Jihozápadní město**. Použitím různých metod (rozhovory, terénní výzkum, fotografie) zachytili, jak život a služby pražského sídliště na Praze 13 ovlivňují migranty. Vedle výzkumné zprávy vznikla také výstava jako podklad k dalším diskusím o potřebách migrantů.

Některé **městské části hl. m. Prahy** si v počátcích své práce s integrací nechávají zpracovat vlastní **analýzy situace cizinců v městské části**, které nabízí jejich samosprávním úřadům i politické reprezentaci systematicky zpracovaný pohled na problematiku migrace v dané lokalitě. Analýzy zpracovávají různé výzkumné instituce na základě veřejných zakázek, obvykle se však shodně zaměřují na vstupní kvantitativní přehled počtu, struktury a rozmístění migrantů, vč. analýzy dětí ve školských zařízeních a dále na identifikaci rizik i pozitivních stránek soužití mezi majoritou a migranty. Tato data dále bývají doplněna o přehled hlavních lokálních aktérů, kteří se otázkám lokální integrace věnují. Analýzy tohoto typu jsou vhodné pro jakýkoliv typ samosprávy i menší obce, přičemž pro jejich realizaci je zapotřebí vyčlenit potřebné finanční prostředky z vlastního rozpočtu, nebo je získat prostřednictvím dotačních titulů (viz níže kapitola Financování).

Brno – Výzkumná agentura SocioFactor zpracovala v roce 2017 pro Magistrát města Brna **analýzu sociálních sítí cizinců ve městě Brně**, která zahrnovala data o cizincích ze tří vybraných komunit (ukrajinské, arabské a indické), jejich sociálních sítích a propojení s českou společností. Data z analýzy byla posléze aktualizována ve zprávě Data a fakta o cizincích v Brně, která navíc obsahovala soubor námětů a doporučení pro proces integrace z tematických pracovních skupin, uspořádaných za účelem příprav brněnské strategie integrace. Celá studie je publikována pod názvem **Cizinci v Brně: Vztahy, vazby a sítě podpory**.

» PŘÍKLADY Z PRAXE – ANALÝZY POTŘEB

V rámci projektu **Města a inkluzivní strategie proběhla série terénních výjezdů v Libereckém a Jihomoravském kraji, v rámci Prahy pak v městských částech Praha 13 a Praha 10**. Během těchto výjezdů provedla terénní pracovnice individuální rozhovory s místními obyvateli včetně cizinců ke zjištění jejich potřeb, jako jsou občanská vybavenost lokality, soužití se sousedy z jiných kultur, povědomí o službách a akcích obce aj. Výsledky šetření jsou sepsané v souhrnné zprávě pro každý kraj či obec, která vždy obsahuje i doporučení pro příslušné samosprávné úřady k zavedení vhodných integračních opatření. Tento způsob mapování situace je zejména vhodný pro menší lokality a vyžaduje proškoleného terénního pracovníka, ideálně ovládajícího některý z jazyků místních migrantských komunit.

Útvar rozvoje a koncepce města Plzeň zpracoval v roce 2017 **Pocitovou mapu Plzně**, do jejíhož vyplnění se zapojili i migranti žijící ve městě.

Integrační centrum Praha využilo **metodu PhotoVoice** (fotovzkazů) k tomu, aby obyvatelé Prahy z řad Čechů a migrantů pomocí fotografií a doplňujících komentářů vyjádřili svůj pohled na téma integrace v Praze.

STRATEGICKÉ PLÁNOVÁNÍ

V zájmu skutečně komplexního přístupu k řešení otázek migrace a integrace na místní úrovni je nejučinnější začlenit oblast integrace do veřejných politik samosprávy a vypracovat příslušnou strategii. Plánování veřejných politik totiž umožňuje **reálné zhodnocení situace a systematicky vede k navrhování konkrétních a funkčních řešení** pro aktuální výzvy a témata ve sledované oblasti. Díky němu jsou realizovány projekty či provozovány služby, které jsou efektivní a odpovídají skutečným potřebám samosprávy a jejího obyvatelstva. Klíčové je do procesu plánování zapojit co nejširší okruh aktérů a vyjednat s nimi společnou vizi, cíle a také výběr opatření, která povedou k naplnění těchto vizí a cílů v praxi.

Pro plánování integračních politik na lokální úrovni lze využít **zkušenosti ze strategického řízení v jiných oblastech veřejné správy**, jako jsou komunitní plánování nebo příprava strategie lidských zdrojů či dlouhodobého záměru vzdělávání aj. Zároveň je však potřeba mít na zřeteli **některá specifika oblasti integrace**, zejména její **průřezový charakter**, díky kterému přesahuje do celé řady dalších veřejných politik. To může nejednou ztížit rozhodování samosprávy, jakým způsobem tuto problematiku strategicky uchopit – zdali jako samostatnou veřejnou politiku, nebo naopak jako součást jiných dotčených politik. Politika integrace migrantů se v tomto smyslu nejvíce podobá koordinovanému přístupu k sociálnímu začleňování. Zároveň se jedná o téma citlivé, proto je důležité jej otevřeně komunikovat s širší veřejností.

Možných přístupů, metod a postupů strategického plánování je celá řada, všechny však mají totožný cíl – implementovat strategii. Jelikož se jedná o proces ve všech ohledech značně komplexní a časově náročný, je záhodno řídit se v praxi ověřenými postupy.

» ZÁKLADNÍ DOPORUČENÍ

1. Postupovat podle dostupných metodik strategického plánování a inspirovat se strategiemi jiných měst

Pro tvorbu veřejných strategií se v ČR uplatňuje **Metodika přípravy veřejných strategií**, jejíž aktualizovanou verzi zpracovalo Ministerstvo pro místní rozvoj ČR („Metodika MMR“). Metodika je určena všem zadavatelům a tvůrcům strategií v rámci veřejné správy a je v zásadě, za podmínky jejího přizpůsobení míře komplexnosti a zadání vytvářené strategie, využitelná na všech úrovních veřejné správy, včetně územní samosprávy. Metodika stanovuje základní principy tvorby strategie, stejně jako detailní návody pro jednotlivé fáze a dílčí kroky přípravy a implementace strategií. Jelikož však tvorba strategického dokumentu může znamenat dlouhý a náročný proces, zejména menší obce by měly dobře zvážit jejich reálné kapacity tak, aby použité procesy z uvedené či jiné metodiky pro ně byly přidanou hodnotou, nikoliv nadměrnou zátěží.

Při plánování integračních opatření lze využít i dalších dostupných metodik (např. komunitního plánování, integračních workshopů) nebo četných nástrojů pro strategické plánování a řízení z dílny mezinárodních sítí inkluzivních měst. Inspiraci lze získat i od jiných obcí a měst, které podobným procesem prošly, a to ať již formou osobní návštěvy a rozhovorů, nebo formou tematického kulatého stolu či fokusní skupiny atp.

2. Určit koordinátora přípravy strategie

Tvorbě strategie jako takové obvykle předchází politické rozhodnutí o potřebě zabývat se problematikou integrace migrantů a strategicky ji ukotvit v příslušném dokumentu či v rámci některé existující lokální strategie. Z pověření zadavatele strategie (politické

reprezentace) pak úřad samosprávy jmenuje **koordinátora přípravy tvorby strategie**, který odpovídá za řízení přípravy tvorby strategie a má také za úkol zprostředkovávat názory zapojených aktérů (bod 5 níže). Tuto roli obvykle zastává pracovník úřadu v pozici koordinátora pro oblast integrace cizinců, nebo některý vedoucí pracovník úřadu. Vhodnější však je, když má koordinátor k dispozici **přípravný nebo koordinační tým**, v němž je jednotlivým členům určena odpovědnost v rámci procesu tvorby strategie. To se týká rovněž případů, kdy tvorba strategie nebo její části bude zadána ve formě veřejné zakázky.

3. Nastavit procesy a vytvořit dokumentaci pro tvorbu strategie

Vytváření strategie je v zásadě samo o sobě projektem, proto se doporučuje na něj aplikovat **principy projektového řízení**. Cílem projektu tvorby strategie a měřítkem jeho úspěšnosti je vytvoření dané strategie v požadované kvalitě a rozsahu, v definovaném čase (termínu) a se stanoveným rozpočtem. Je ovšem dobré mít na paměti, že dokument samotný je pouze nástrojem pro jeho následnou implementaci. Proto by přílišná orientace na kvalitu a rozsah dokumentu neměla být na úkor kapacit na provádění změn (viz bod 9).

V zájmu zajištění efektivní přípravy strategie koordinační tým sestává **tzv. řídicí dokumentaci**, jejímž základem bývá plán tvorby strategie. Tento organizační dokument by měl definovat nastavení všech základních procesů, jako jsou harmonogram a rozpočet tvorby strategie, požadavky na personální kapacity zapoje-

ných aktérů, odpovědnost za jednotlivé úkoly, celková struktura přípravného procesu, včetně dílčích kroků tvorby strategie a jejich rozsahu.

Od začátku je rovněž potřeba nastavit způsob komunikace, zpětné vazby a sdílení dílčích výsledků v rámci koordinačního týmu i ve vztahu k zapojeným aktérům (např. v plánu spolupráce a komunikace), vytvořit plán řízení rizik tvorby strategie, vybrat vhodný typ výsledného strategického dokumentu a určit potřeby pro sběr dat a realizaci analýz.

4. Realizovat přípravu strategie po etapách

Pro lepší orientaci v procesu tvorby strategie doporučuje Metodika MMR rozdělit jej do **sedmi základních fází**, které jsou dále členěny do dílčích aktivit a kroků (viz Schéma 10). Délka jednotlivých fází se může výrazně lišit a jejich realizace se může navzájem různě prolínat.

Jednotlivé fáze by se měly využívat především s ohledem na to, do jaké míry přispějí k úspěšné implementaci dokumentu, a proto nemusí za každou cenu dojít k realizaci všech fází. Pokud je proces tvorby strategie dlouhý a náročný, pak se vyplatí detailně plánovat nejbližší realizovanou fázi a na další fáze mít méně podrobný rámcový projektový plán. Rovněž se osvědčuje již v průběhu tvorby dokumentu testovat realizaci klíčových opatření. Průměrně je potřeba počítat s celkovou délkou přípravy od 4 do 12 měsíců pro méně náročné strategie, zatímco příprava náročnějších strategií běžně trvá minimálně 18 měsíců.

Fáze tvorby strategie



Zdroj: Ministerstvo pro místní rozvoj ČR, Metodika přípravy veřejných strategií

5. Zajistit participaci aktérů na tvorbě strategie

Aby byly strategie připravovány transparentně a objektivně, je třeba do jejich přípravy zahrnout široký okruh zainteresovaných stran. Těmi jsou jednak aktéři, kteří na základě strategie mají nebo mohou provádět nějaké aktivity, ale také aktéři, jejichž problémy mají být za pomoci dané strategie vyřešeny. Aktivní zapojení představitelů samosprávy, odborné i široké veřejnosti do procesu přípravy strategie pomáhá nejen ve sběru informací a mapování potřeb obyvatel obce, ale také v budování povědomí o směřování obce mj. v otázkách integrace. Vytvoření vzájemně propojené sítě aktérů, jež přistupují k rozvoji obce aktivně, se může posléze stát klíčovým prvkem při budoucím naplňování společné vize.

Proto je na místě reflektovat perspektivy a zkušenosti různých aktérů při tvorbě scénářů, provádění SWOT analýz nebo jiných nástrojů k určení směřování a priorit strategie. Osvědčuje se zapojené aktéry rozdělit dle jejich odborného zaměření do pracovních skupin pro rozpracování jednotlivých tematických oblastí, které se později promítnou do příslušných priorit strategie nebo prováděcích opatření.

6. Vycházet z dostupných informací o migrantech a otázkách integrace v obci

Strategie jsou vytvářeny na základě identifikovaných a reálných potřeb těch, jejichž problémy jsou v nich řešeny. V případě strategie integrace tedy půjde o potřeby migrantů a jako podklad pro plánování poslouží výsledky mapování (viz výše).

7. Zpracovat finální strategii integrace

Výsledné strategie mohou mít různou podobu (jejich typologii lze najít v Metodice MMR). Obdobně i integrační opatření mohou být předmětem **samostatného strategického dokumentu**, nebo mohou být začleněna do **jiných dokumentů** širšího nebo tematického zaměření. Volba správného typu strategie závisí i na celkové úrovni koncepční práce obce. Není tedy například vhodné vytvářet zvláštní dokument pro integraci migrantů, pokud zatím v obci neexistuje dokument pro celou sociální oblast. Podstatné je, aby navrhované řešení nebylo v rozporu s plány v jiných dokumentech. Postupná revize stávajících strategií umožňuje tyto dokumenty o plány v oblasti integrace migrantů rozšířit, což zároveň bývá nejčastější praxe českých samospráv.

Strategii integrace lze zpracovat např. i v rámci **Programu rozvoje obce**. Vítejným pomocníkem při jeho

tvorbě může být webová aplikace **OBCEPRO**, která uživatele provází obsahem a strukturou dokumentu, ale nabízí mu i další užitečné nástroje, jako je práce se statistickými daty, šablony a vzory podpůrných dokumentů či e-learning. Obcím dále nabízí nástroje pro řízení a hodnocení vlastních rozvojových dokumentů. Aplikaci vytvořilo a provozuje MMR.

Současný trend je strategické materiály zkracovat a více se zaměřit na jejich **srozumitelnost a reálnou využitelnost** ve fázi implementace jednotlivých cílů a opatření. Zpracovatelé strategie pak obvykle volí takové typy a názvy strategických a prováděcích dokumentů, které se v praxi ČR nejvíce vyskytují (tj. koncepce, strategie, akční plán, plán, politika, program a další) a které zároveň nejlépe odrážejí účel dokumentu a jeho obsah. Po obsahové stránce by však každá strategie měla obsahovat **strategickou, analytickou a implementační část**.

8. Komunikovat klíčová témata ze strategie navenek

S připravovanou strategií, respektive jejím obsahem, by měli být dobře seznámeni všichni klíčoví aktéři integrace v obci či kraji, protože jejich každodenní rozhodování jak o koncepčních, tak i o provozních tématech by mělo být vždy v souladu s prioritami obce či kraje pro tuto oblast. Znalost celkové vize i jednotlivých opatření je považována za nezbytnou především pro politickou reprezentaci a veřejné instituce. S ohledem na citlivost tématu migrace je však také velice potřebné, aby i široká veřejnost byla včas seznámena s tím, jakým způsobem obec plánuje řešit přítomnost migrantů v místní společnosti.

9. Implementovat strategii v praxi

Implementace vytvořené strategie je klíčovou fází celého procesu strategického řízení, strategie má být tudíž vytvářena za tímto stěžejním účelem. Pro implementaci strategií se obvykle uplatňují obdobné postupy jako při jejich přípravě, jimiž jsou např. příprava harmonogramu, řízení komunikace, nastavení spolupráce s partnery, sběr a zpracování dat, řízení rizik, způsob uspořádání cílů, priorit, opatření a aktivit apod. Díky pravidelnému monitoringu realizace jednotlivých opatření pak lze tato opatření dále zlepšovat a kultivovat, a tím zvyšovat nejen kvalitu strategie (formální hlediska), ale i zvyšovat její účinnost v průběhu implementační fáze.

10. Vyhodnocovat realizaci a dopady strategie

Tvorba a implementace představuje proces kontinuální (někdy cyklický), který na základě ověření v praxi umožňuje případně korekce a vyhodnocování jednotlivých opatření nebo i celých částí strategie. Důležité proto je průběžné vyhodnocování realizace a dopadů strategie a jednotlivých integračních opatření pro ověření její správnosti, reálnosti a efektivnosti. Stra-

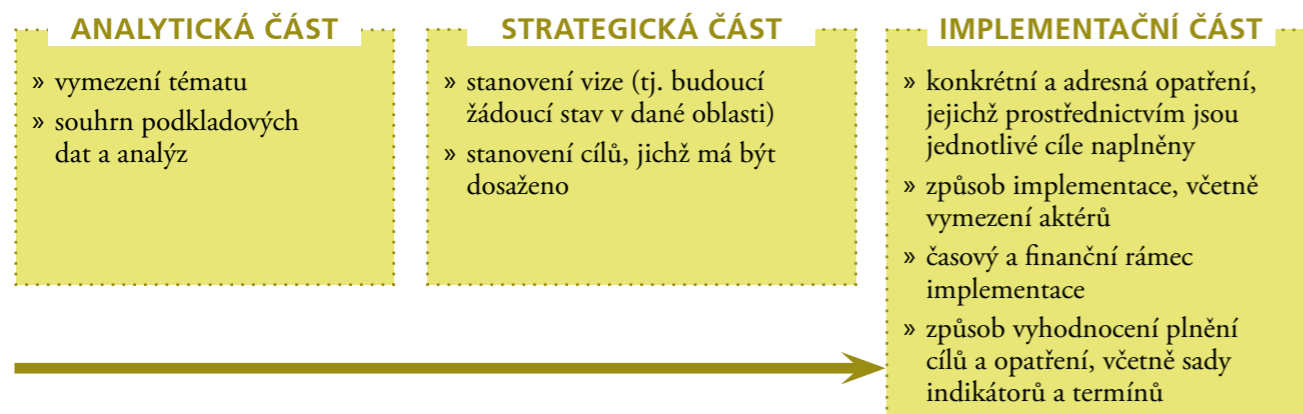
tegie by tak v sobě měla od samého počátku zahrnovat i způsob evaluace a rozhodnutí, jaká data bude k vyhodnocování třeba sbírat. Doporučuje se předem si určit priority evaluace, tedy jaké aktivity a procesy bude potřeba primárně vyhodnotit a proč (např. nová opatření, nejnákladnější, nejméně komplexní). Do hodnocení dopadů by se měl promítnout i názor migrantů jako uživatelů či klientů.

» PŘÍKLADY Z PRAXE

Magistrát města Brna téma integrace migrantů nejprve řešil v tematické kapitole **Strategického plánu sociálního začleňování pro roky 2016–2019**. Posléze byla zpracována samostatná **Strategie integrace cizinců ve městě Brně 2020–2026**, které předcházely tři roky intenzivních prací na analýze sociálních sítí cizinců ve městě a participativního procesu tvorby strategie skrze tematické skupiny a SWOT analýzu. Město Brno také při plánování sociálních služeb úzce spolupracuje s **Jihomoravským krajem**, díky čemuž komunitní plán města Brna přímo navazuje na střednědobý a akční plán kraje. Jihomoravský kraj navíc zahrnuje cílovou skupinu cizinců do krajského **koordinovaného přístupu k vyloučeným lokalitám**, kteří tak mají snazší přístup ke službám financovaným z rozpočtů kraje i města (například oddlužení, pomoc v bytové nouzi atd.).

Integrační strategie hl. m. Prahy vznikají za účasti široké škály aktérů, kteří se pravidelně setkávají v rámci regionální poradní platformy pořádané Integračním centrem Praha. Základním dokumentem je **Koncepce hl. m. Prahy pro oblast integrace cizinců**, s platností vždy na dobu čtyř let. Pro období 2018–2021 koncepce obsahuje čtyři tematické priority a obecný závazek ohledně zajištění systémového financování oblasti integrace ze strany města. Na koncepci navazují **akční plány**, které detailně popisují integrační aktivity, k jejichž realizaci má dojít během následujícího dvouletého období, a jmenují aktéry, kterým je jejich

Struktura a obsah strategického dokumentu



Zdroj: Sdružení pro integraci a migraci, *Manuál lokální integrace migrantů v České republice (2020)*

implementace svěřena. Koncepce i akční plány jsou vytvářeny během tematických diskusí členů regionální platformy a přizvaných expertů, dále jsou projednávány v Komisi Rady hl. m. Prahy pro oblast integrace cizinců. Míru naplňování opatření z akčních plánů monitoruje příslušné oddělení Magistrátu hl. m. Prahy a nově i k tomu určená pracovní skupina expertů na integraci. Každý rok je radě a zastupitelstvu města předkládána Zpráva o naplňování pražské koncepce za uplynulý rok spolu s akčním plánem pro období následujícího roku.

FINANCOVÁNÍ

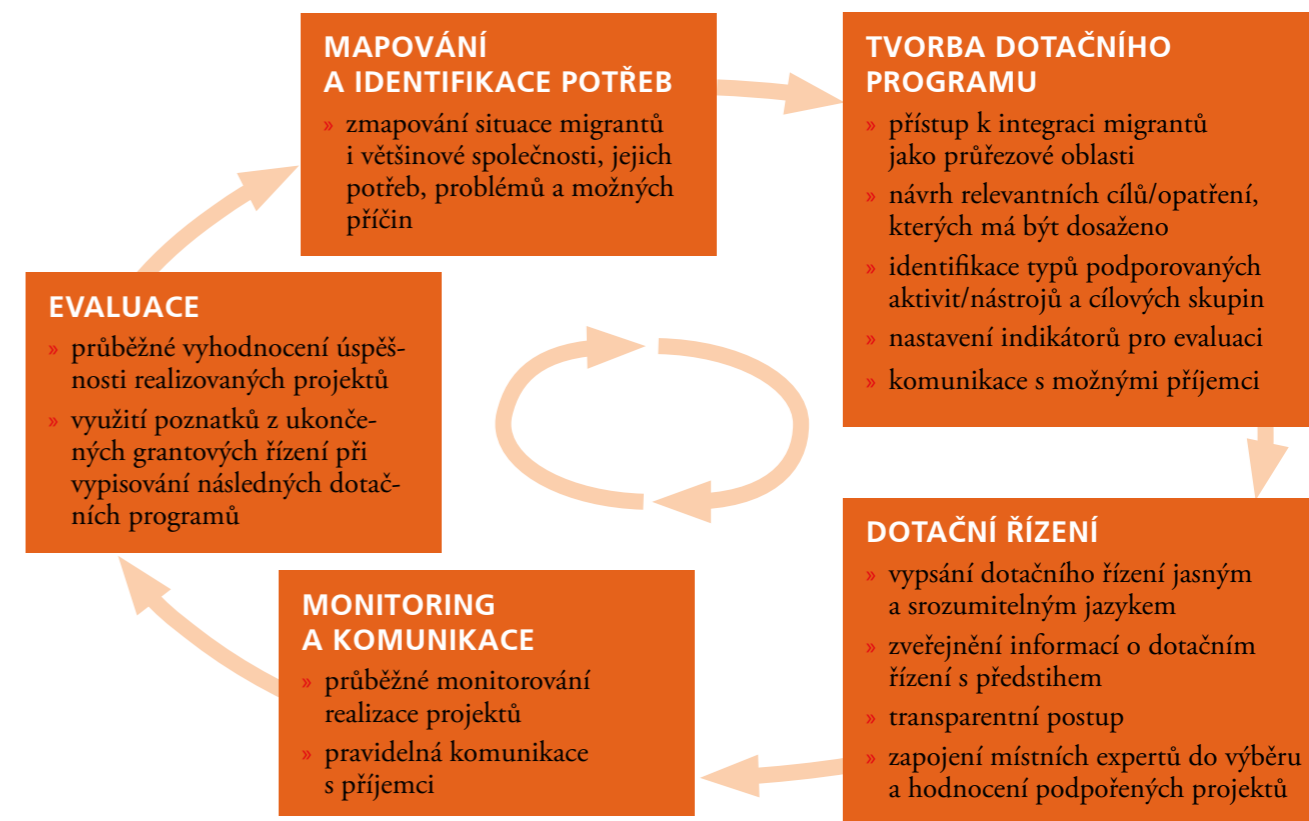
Role obcí je při integraci cizinců klíčová. Mnohé místní integrační aktivity by bez jejich pomoci fakticky ani nemohly existovat. Obce však mají pouze omezené rozpočty, a přitom mnoho oblastí, do kterých je nutné investovat a o které se musejí starat. Jen těžko je tak možné po vedení obce požadovat, aby se přednostně z vlastních zdrojů zaměřilo na otázku integrace na úkor např. zajištění kanalizace nebo výstavby mateřské školy. Proto je dobré vědět, že na integraci cizinců lze získat finanční prostředky jak z evropských, tak i z národních dotačních titulů, případně i z jiných zdrojů, a to především na základě projektových žádostí, které si obec může podat.

Městská část Praha 3 již od roku 2010 zahrnuje aktivity na podporu integrace cizinců do svých komunitních plánů. V aktuálním **Komunitním plánu rozvoje sociálních a návazných služeb na městské části Praha 3 na období 2020–2024** jsou cizinci vymezeni jako samostatná cílová skupina, pro kterou je navržena sada specifických opatření, na jejichž implementaci se převážně podílejí místní neziskové organizace pracující s migranty.

SAMOSPRÁVA JAKO POSKYTOVATEL DOTACÍ

Řadu integračních opatření či politik je možné provádět z krajského či obecního rozpočtu, což v určitém rozsahu umožňuje pružněji reagovat na skutečné potřeby místní integrace migrantů, zajistit financování pro činnosti, které nelze hradit z jiných zdrojů či spolufinancovat užitečné projekty hrazené převážně ze zdrojů mimo obec či kraj. Mimo podpory specifických služeb a opatření (např. kurzy českého jazyka) by pak cílem každé samosprávy mělo být téma integrace cizinců mainstreamovat do jednotlivých agend.

Fáze dotačního řízení samospráv



Zdroj: Sdružení pro integraci a migraci, *Manuál lokální integrace migrantů v České republice (2020)*

Pro výběr i vyhodnocení integračních projektů a aktivit, které budou/jsou v rámci vlastního dotačního řízení samospráv podpořeny, se v praxi osvědčily následující kroky.

» ZÁKLADNÍ DOPORUČENÍ

1. Vycházet z priorit, které obec má

Užitečné je zaměřit se i v rámci integrace cizinců na oblasti, na které se zaměřuje obec u ostatních občanů (např. podpora rodin s dětmi) či zohledňovat specifické potřeby této skupiny.

2. Být koncepční, ne reaktivní

Řada projektů reaguje až na vzniklou náročnější situaci. Vždy je přitom lepší těmto situacím předcházet, a pokud to jde, plánovat aktivity koncepčně.

3. Inspirovat se již existující dobrou praxí

Dalším krokem je mít základní přehled o tom, jak se s danou oblastí vyrovnaly jiné obce (v ČR i v zahraničí).

4. Zvolit reálné cíle a postupy

Stejně jako u jiných aktivit je třeba vést v paritnosti reálnost a dosažitelnost jejich cílů.

5. Konzultovat s aktéry a vzít v potaz prostředí realizace aktivit/projektu

Při plánování je třeba zvažovat silné i slabé stránky prostředí, ve kterém bude projekt (aktivity obce) realizován.

6. Realizaci projektu/aktivit monitorovat a informovat o akcích

Ať již obec realizuje aktivity/projekty sama, nebo je zadává někomu dalšímu, osvědčilo se sledovat minimálně následující položky: **aktivity, očekávané výsledky, stanovené termíny, monitorování a hodnocení aktivit, zodpovědnou osobu, případně evaluaci.**

7. Sledovat a podporovat provázanost integračních aktivit v obci.

Pokud dochází k více integračním aktivitám, je třeba sledovat, k jakým prioritám/cílům se vztahují, k čemu vedou i jak jsou provázané.

8. Využívat výstupy předchozích projektů

Osvědčuje se pracovat s poznatky a výstupy z ukončených projektů v projektech následujících.

9. Evaluovat

Zejména u rozsáhlejších aktivit a projektů je důležité pravidelně vyhodnocovat jejich přínos. Pro více informací o vyhodnocování viz **Manuál lokální integrace migrantů v České republice** (SIMI, 2020), infosheet 2.1 Samospráva jako poskytovatel dotací a 3.5 Výběr, sledování a vyhodnocování projektů a aktivit.

ZÁKLADNÍ PŘEHLED HLAVNÍCH DOTAČNÍCH TITULŮ PRO SAMOSPRÁVY

V případě realizace větších či dlouhodobějších projektů a aktivit bývá třeba mimo vlastních zdrojů hledat i externí financování. Dotace a granty lze zajistit ze zdrojů EU, státního rozpočtu, soukromých nadací s celorepublikovým pokrytím a dalších grantů s různým stupněm administrativní náročnosti.

Zdaleka největším poskytovatelem finanční podpory v oblasti integrace migrantů je EU. Trvání evropských programů se odvíjí od programových období. Rokem 2020 skončí programové období 2014–2020 a naváže na něj programové období 2021–2027. Pro oblast integrace byl v předchozím programovém období klíčový **Evropský sociální fond**, administrovaný MPSV, který pokrýval témata zaměstnanosti či sociálního začleňování a na který naváže **Evropský sociální fond plus**. Podoba jednotlivých výzev bude teprve upřesněna, doporučujeme proto sledovat stránky www.esfcr.cz / sekci Programy / OPZ+ 2021–2027 – zkušenosti z minulého období ukazují, že jde o jeden z nejdůležitějších zdrojů možné finanční podpory integrace cizinců.

Možnými nástroji na podporu obcí v integračních aktivitách jsou i různé **regionální programy a národní dotační tituly**. Přehledný výčet národních dotačních zdrojů je mimo jiné k dispozici v jedné z předchozích publikací SMO ČR s názvem **Národní dotační zdroje – Příležitosti a možnosti pro města a obce z národních zdrojů**, konkrétně v aktualizovaném vydání z roku 2019. Prostřednictvím těchto titulů je možné podpořit aktivity, které není možné financovat z fondů EU.

Oproti většinou víceletým evropským projektům bývají národní dotační programy vypisovány pouze na jeden rok a s výrazně nižším finančním limitem pro žadatele. Významným poskytovatelem zdrojů na podporu integrace cizinců je **MV**, konkrétně dotační titul **Projekty obcí na podporu integrace cizinců na lokální úrovni**, který umožňuje obcím financovat nejrůznější akce na podporu integrace cizinců, vytvářet informační materiály či prostor pro setkání a mnohé další. Dotační titul je vypisován nepřetržitě od roku 2009 (dříve ve formě tzv. emer-

gentních projektů). Podle MV se týká zejména obcí s významným počtem migrantů. Role tohoto dotačního titulu se v průběhu let přesunula od podpory krizových opatření k podpoře preventivní. Cílem podpořených projektů je předcházet napětí mezi migranty a ostatními obyvateli, nebo alespoň mírnit jeho projevy. Mimo tento program vyhláší MV i další dotační titul, který se této oblasti týká, pro rok 2021 pod názvem **Integrace cizinců 2021**. Tento titul se sice výslovně netýká obcí jako takových, ale projektové žádosti mohou podávat nejrůznější spolky, neziskové organizace, veřejné výzkumné instituce, církve a další subjekty, které by mohly projekty realizovat i na území obce. Obce mohou žádat i o specifickou **Účelovou neinvestiční dotaci ve prospěch obcí na úhradu pobytu osob s udělenou mezinárodní ochranou v zařízeních sociálních služeb a na rozvoj infrastruktury obce v roce 2020 a v letech následujících**.

U projektů spojených se vzděláváním je hlavním národním donorem **MŠMT**. Obce prostřednictvím spolků, obecně prospěšných společností, církevních společností či nadací, které působí na jejich území, mohou využít např. program **Podpora vzdělávání v regionálním školství a podpora aktivit integrace cizinců na území ČR**.

Mezi další významné poskytovatele pro nejrůznější žadatele se řadí např. i MPSV, MK, Evropská komise, **Fondy EHP a Norska** či nejrůznější nadace, např. **Nadace ČEZ, Nadace Via – program Místo, kde žijeme**, či Nadace **Open Society Fund Praha**, do jejichž některých výzev se mohou hlásit i obce. Důležitými donory jsou i krajské samosprávy, z nichž je nejvýznamnějším poskytovatelem **Hlavní město Praha**, nicméně i některé další kraje disponují dotačními tituly v této oblasti.

» ZÁKLADNÍ DOPORUČENÍ

Při zajištění financování integračních aktivit se v praxi osvědčily následující kroky:

1. Sledovat termíny vypisovaných výzev.
2. Při psaní návrhu projektu vycházet ze skutečných potřeb integrace zjištěných při mapování.
3. Návrhy projektů vytvářet v úzké spolupráci s relevantními subjekty na území obce. V průběhu procesu psaní projektové žádosti využít metodickou asistenci – tu často nabízí příslušný poskytovatel dotace i regionální CPIC. V některých regionech je možné využít i podporu/spolupráci ze strany příslušné místní akční skupiny (MAS).
4. Využít mainstreaming při integraci cizinců. Cizince jako cílovou skupinu zahrnout např. do projektů sociálních služeb nebo začleňování sociálně vyloučených obyvatel.

Jako velice užitečné se také ukazuje navázat spolupráci s akademickými institucemi (mapování situace, výzkumy na potřebná témata), tato spolupráce ovšem bývá v ČR zbytečně opomíjena. Akademické instituce přitom nejčastěji v oblasti integrace migrantů používají financování skrze Grantovou agenturu ČR či Technologickou agenturu ČR, která podporuje propojení výzkumné a aplikované sféry. Naopak běžnější a také velmi potřebná bývá spolupráce s místními NNO, které mohou dosáhnout na jiný typ finančních prostředků nežli obce.

Ačkoli neexistuje jednotný systém, který by umožňoval pohodlně sledovat, jaké výzvy jsou v oblasti integrace cizinců vyhlášovány, existuje řada zdrojů, jejichž používání umožňuje tyto výzvy zachytit:

- Řadu otevřených výzev lze sledovat na národním portálu www.cizinci.cz, zřízeném MPSV v sekci Integrace cizinců v ČR / Financování a podpora integrace.
- Evropské dotace lze sledovat na rozcestníku www.dotaceeu.cz.

- Zejména při spolupráci s občanským sektorem je možné využívat i mírně zpoplatněný **Grantový diář**, který sleduje aktuální granty a výzvy pro třetí sektor i v oblasti integrace cizinců.

Vzhledem k tomu, že integrace cizinců je průřezové téma, které zahrnuje oblast infrastruktury, sociálních služeb, bydlení, kultury, přístupu ke zdravotní péči, bezpečnosti, plánování obce a mnohé další, lze nacházet finanční zdroje i v grantových výzvách, které se na integraci specificky nezaměřují.

INFORMACE O DOTAČNÍM TITULU MV PROJEKTY OBCÍ NA PODPORU INTEGRACE CIZINCŮ NA LOKÁLNÍ ÚROVNI

Délka projektů	Jeden kalendářní rok.
Harmonogram	Dotační výzva je zveřejněna zpravidla koncem kalendářního roku, uzavírka podání žádostí je v lednu/únoru nadcházejícího roku.
Žadatel/příjemce dotace	Obec, město nebo městská část. Mohou dále spolupracovat s jinými subjekty jakožto dodavateli služeb v rámci projektu.
Cílová skupina	Migranti z třetích zemí dlouhodobě a legálně pobývající na území ČR a majoritní společnost. Některé integrační nástroje mohou být zaměřeny i na občany Evropské unie a na držitele mezinárodní ochrany, a to nad rámec služeb poskytovaných v rámci Státního integračního programu (www.integracniprogram.cz). Tvoří tak doplňkovou skupinu, za podmínky, že jsou přidružení k hlavní cílové skupině.
Financování	Z dotace MV, a to až do výše 90 procent nákladů na projekt. Obce, města, městské části se na kofinancování musejí podílet minimálně zbývajícími 10 procenty. Na spolufinancování se může podílet i jiný nestátní subjekt, např. spolurealizátoři projektu z řad neziskových organizací či školských zařízení. Podpora je přitom poskytována jen na neinvestiční projekty.
Obsah	Po obsahové stránce musí žádost být v souladu s celorepublikovou Aktualizovanou koncepcí integrace cizinců 2016 – Ve vzájemném respektu a zásadami dotačního programu. Projekt by neměl být obecný, nýbrž dostatečně konkrétní, aby bylo jasné, co a jak bude realizováno a za kolik.
Podporované aktivity	Pořádání integračních akcí a aktivit, organizace příměstských táborů zaměřených na výuku ČJ, vzdělávání pedagogů, činnost asistentů pedagoga a překladatelů, analýza situace cizinců v obci, semináře sociokulturní orientace, sociální poradenství terénní i ambulantní, školení pedagogů, policie a úředníků samosprávy o cizinecké problematice, informační materiály pro cizince i veřejnost, výuka českého jazyka pro děti i dospělé, podpora integrace v základních a mateřských školách či v mateřských centrech.
Forma	Z formálního hlediska musí žádost podepsat statutární zástupce obce.

Doplňující informace	Pracovníci MV pořádají informační setkání pro žadatele, případně lze žádost individuálně konzultovat. Jelikož je dotační program vypisován na daný kalendářní rok, je vhodné při psaní žádosti počítat s možnou kontinuální realizací aktivit. Vyhodnocení projektů probíhá zpravidla v lednu/únoru následujícího roku. Toto období je tedy obzvláště náročné, pokud obec plánuje zároveň podat žádost o návazný projekt v rámci tohoto dotačního titulu.
Odkaz	Více informací o dotačním titulu naleznete na webových stránkách MV v sekci Nabídka a zakázky / Dotační tituly.

JAK NA PROJEKTY

Vnitřní i vnější podmínky obcí nejsou totožné a při podávání konkrétních žádostí k různým donorům/poskytovatelům tak nelze postupovat podle jednoho návodu pro všechny samosprávy. Některé postupy, které pomohou obcím získat finance na integrační projekty, ale společné jsou.

ZÁKLADNÍ DOPORUČENÍ

Není třeba přijít hned s velkým projektem či všeobsažnou strategií. Je lepší **postupovat krok za krokem a zaměřit se na návaznost a udržitelnost integračních aktivit v obci**. V rámci přípravné fáze projektu mohou pomoci některá z následujících doporučení:

Inspirovat se. To je první možnost, která se nabízí. Recept je jednoduchý – využít zkušeností těch samospráv, které se do integrace už pustily. Řada českých obcí podporuje nebo i sama realizuje projekty zaměřené na integraci cizinců. Pomocí projektů se obce podílejí na doučování dětí v MŠ a ZŠ, učení češtiny dospělých migrantů, vzdělávání pedagogů, úředníků nebo policistů. Zapojují migranty do místního dění, společně pořádají sousedská setkání a různé kulturní akce.

Zjistit maximum informací o situaci a potřebách všech obyvatel obce, Čechů i cizinců. Stačí vyhledat základní demografické údaje o migrantech v obci či kraji např. na stránkách Českého statistického úřadu a MV, využít dosavadní zkušenosti s kontaktem s veřejností, znalost území a činnosti spolků a dalších NNO. V případě potřeby detailnějšího mapování lze podat samostatný projekt na zpracování analýzy cizinců na území obce či městské části.

Zmapovat možnosti a kapacity obce na realizaci integračních projektů. Pokud obci chybí potřebné zkušenosti, může je získat vyškolením vlastních lidí, nebo si tyto služby zajistit externě prostřednictvím NNO či specializovaných firem. Integraci cizinců pomůže i jmenování člověka, který ji bude koordinovat (i na část úvazku, popř. na DPP) či vytvoření pracovní skupiny, která bude téma řešit.

Určit priority, na které se projekt zaměří. Projekt se může zaměřit na jednotlivé oblasti (např. vzdělávání, informovanost, rozvoj služeb pro cizince, vzájemné soužití, bezpečnost), nebo tak trochu na všechno – komplexněji. Důležité je položit si otázku: „Jaké aspekty vzájemného soužití obyvatele obce i jejich úřady nejvíc ‚pálí‘?“

Zajistit prostředky na spolufinancování projektů, pokud je to podmínkou donora/poskytovatele. V této souvislosti se nabízí oslovit například místní firmy, které zaměstnávají cizince, a požádat je o spolupráci. Požadované kofinancování se zpravidla pohybuje mezi 5–20 procenty z celkového rozpočtu projektu, což je s ohledem na benefity z případného projektu snesitelné.

Vytipovat si partnery a vytvářet nová, dlouhodobá partnerství. Možnými partnery jsou jiné obce, NNO, příspěvkové organizace (MŠ, ZŠ apod.), Centra na podporu integrace cizinců (která se nacházejí v každém kraji) a další instituce pracující s cizinci.

Napsat projektovou žádost a předložit ji donorovi/ poskytovateli. K napsání projektu napomůže přečíst si základní koncepční dokumenty zaměřené na integraci cizinců. Je také možné obrátit se na kohokoliv z koordinátorů integrace na krajských úřadech, na realizátory integračních projektů v ostatních obcích nebo na pracovníky Center na podporu integrace cizinců, kteří rádi předají své zkušenosti.

Realizovat projekt dle stanoveného harmonogramu. Vyplatí se průběžně sledovat plnění stanovených cílů, čerpání rozpočtu a pravidelně vyhodnocovat úspěšnost přijatých opatření a realizovaných aktivit.

Nezapomenout na průběžné vzdělávání a budování kapacit realizačního týmu a zapojených partnerů. Případná školení např. v oblasti interkulturních, jazykových či počítačových kompetencí mohou zajistit neziskové organizace, specializované firmy či některé odbory městského/obecního úřadu.

Komunikovat o projektu s donorem/poskytovatelem, vedením samosprávy a úřadu i s obyvateli obce. Průběžné informování obyvatel obce o integračních aktivitách se z praxe ukazuje jako efektivnější než jednorázové „informační kampaně“.

Po ukončení realizace projektu slovně a finančně vyhodnotit projekt a nepodcenit závěrečné zprávy o jeho realizaci podle požadavků donora/poskytovatele.

Inovovat projekty a strategie na základě vyhodnocování a získávání nových informací. K tomu dobře poslouží například terénní, interkulturní a komunitní pracovníci, kteří zprostředkují kontakt s cizinci a jejich potřebami. Dobře zpracovaná evaluace může také přispět k napsání ještě lepšího, adresnějšího a aktuálnějšího projektu. Časem se také může podařit vytipovat z komunity migrantů spolupracovníky. Obec pak může lépe reagovat na možné problémy ve vzájemném soužití.

Ukotvit integrační aktivity do organismu úřadu. Pro dlouhodobý úspěch integrace je zásadní vytvořit uvnitř úřadu mechanismy, jak administrovat projekty. Integrační aktivity lze také na základě průběžných zjištění profesionalizovat a rozšiřovat. Důležité je nezaškrtnout se na tom, co nefunguje – dochází tak nejen ke ztrátě energie, ale i možné podpory.

PŘÍKLADY Z PRAXE

Plzeňský kraj vypisuje každý rok **Program podpory sociálních služeb v Plzeňském kraji**, zaměřený mimo jiné na podporu začleňování osob z cílových skupin do společnosti a jejich uplatnění na běžném trhu práce. Jednou z cílových skupin jsou i imigranti a azylanti. Žadatelé mohou být oprávnění poskytovatelé sociálních služeb na území kraje. Návrhy projektů musejí korespondovat s prioritami, opatřeními a aktivitami Programu rozvoje Plzeňského kraje a s dalšími schválenými programy. Základním dokumentem je *Střednědobý plán rozvoje sociálních služeb Plzeňského kraje*. Návrhy projektů musejí být zároveň jasné, podrobné a s přiměřeným rozpočtem. Finanční kontrolu a ověřování hospodárného použití a účelného čerpání prostředků u příjemce dotace provádí krajský úřad.

Ze zdrojů MK v rámci dotačního programu Knihovna 21. století realizovalo v roce 2017 město **Slaný** projekt **Živá knihovna**. Živá knihovna je obdoba klasické knihovny jen s tím rozdílem, že místo knih tištěných si děti mohly „půjčit živou knihu“, se kterou si povídaly. Živými knihami byli zahraniční dobrovolníci, jejichž prostřednictvím se děti dozvěděly o životě v cizí zemi. Knihovna tak „ožila“ besedami, přednáškami a jazykovými koutky. Ze stejného dotačního programu mělo v roce 2012 svůj projekt **Knihovna jako multikulturní centrum** i město **Kostelec nad Orlicí**.

Pokud jde o národní dotační titul Projekty obcí na podporu integrace cizinců na lokální úrovni, v roce 2012 realizovala obec **Jesenice** projekt **Tolerance k odlišnosti**, zaměřený na budování kapacit majoritní společnosti a komunitní aktivity. Projekt reagoval na zvyšující se počet dětí-cizinců v MŠ a hradila se z něj činnost dvou asistentů a tlumočnicka. Jejich práce se soustředila především na děti vietnamské národnosti, kde byla mezi nimi a pedagogy z MŠ a ZŠ zaznamenána komunikační bariéra z důvodů nedostatečné jazykové vybavenosti dětí.

V roce 2019 své projekty v rámci tohoto dotačního titulu realizovala města Havlíčkův Brod, Brno, Plzeň, Pardubice a jedenáct městských částí v Praze.

Projekt obcí získala v roce 2020 např. **Česká Lípa**. Je zaměřený na výuku češtiny a integraci zahraničních dělníků. V českolipských MŠ a ZŠ se v současné době vzdělává na 360 žáků, kteří česky neumějí, nebo rozumějí jen

s velkými obtížemi. Kromě těchto dětí žije a pracuje v České Lípě zhruba 2500 cizinců, kteří jsou na tom s češtinou mnohdy ještě hůř než jejich děti. Dochází tak k nejruznějším nedorozuměním a zbytečným konfliktům. Hlavním cílem projektu je zlepšení soužití a vzájemných vztahů mezi cizinci a majoritní společností a současně také odstranění sociokulturních, komunikačních a adaptačních problémů dětí a žáků-cizinců. V rámci projektu se myslí také na vzdělávání pedagogů, využití překladatelských služeb pro tlumočení mezi rodiči a školou nebo na uspořádání kulturních akcí, na kterých by měla majoritní společnost možnost poznat historii a kulturu Mongolů, v plánu je i pořádání výletů po okolí nebo sportovních aktivit. Plánují se také společné workshopy rodin cizinců s běžnými rodinami, zaměřené na tradice. „*Chceme určitě pokračovat v setkáních s Mongoly, kteří v našem městě žijí a pracují. V loňském roce jsme společně s městskou policií uspořádali první takovéto setkání. Překvapilo mě, jak velký o něj byl zájem a kolik lidí na něj přišlo. Je třeba cizincům vysvětlit místní zákony, vyhlášky a pravidla a pomáhat jim v jejich pochopení. Protože znalost češtiny není všemocná, když cizinci nevědí, jak se chovat podle zvyklostí běžných v naší zemi,*“ řekla starostka města Jitka Volfová. Do projektu se kromě města zapojily tyto subjekty: Českolipská univerzita 3. věku, základní školy Špičák, Slovanka, Dr. M. Tyrše a Lada a mateřské školy Bratří Čapků a Špičák.



03 INTEGRACE V PRAXI

Čím dříve se s integrací cizinců začne, tím větší je šance na úspěch. Nejlepších výsledků tak dosahují města a obce, která cizince hned po příchodu seznámí s prostředím a fungováním institucí a zpřístupní jim poskytované služby, podpoří jejich zapojení do komunitních aktivit a zároveň v každé situaci dobře komunikují se všemi obyvateli obce o přijatých opatřeních i situaci v lokalitě.

SLUŽBY OBCE PRO CIZINCE

Cizinci se na úřady obracejí v závislosti na typu svého pobytu z různých důvodů – například kvůli povinnosti školní docházky dětí trávících v ČR více jak tři měsíce, parkovacím kartám, živnostenskému oprávnění a další agendě. Aby služby obecního úřadu byly dobře přístupné i migrantům, kteří se dosud v českém prostředí neorientují nebo neumějí jazyk, je důležité v první řadě **překonat jazykovou a kulturní bariéru, která zaměstnance úřadu a cizince často dělí.** Jedním z prvních

kroků je proto **zajištění kontaktu na tlumočníka nebo interkulturního pracovníka alespoň pro nejčastěji zastoupené jazykové skupiny cizinců.**

Interkulturní pracovník je profesionál, který podporuje migranty, majoritní společnost a veřejné instituce při vzájemné komunikaci a posilování přátelského soužití ve společnosti. Je nejen jazykově, ale také interkulturně vyškolen, výborně zná české prostředí i původní prostředí migranta, má přehled o cizinecké legislativě a ovládá alespoň základy sociální práce, psychologie a krizové intervence. V mnoha případech také zná metody vyjednávání, mediace a facilitace a je vyškolen v řešení sporů. **Služby interkulturních pracovníků jsou často bezplatně poskytovány skrze neziskové organizace v rámci grantů, a úřad ani klienta tudíž nic nestojí.** Seznam těchto pracovníků, jsou-li v obci aktivní, by tedy neměl chybět na žádném oddělení úřadu. Pro více informací o interkulturních pracovnících působících v kraji lze kontaktovat příslušné CPIC.

Role interkulturních pracovníků

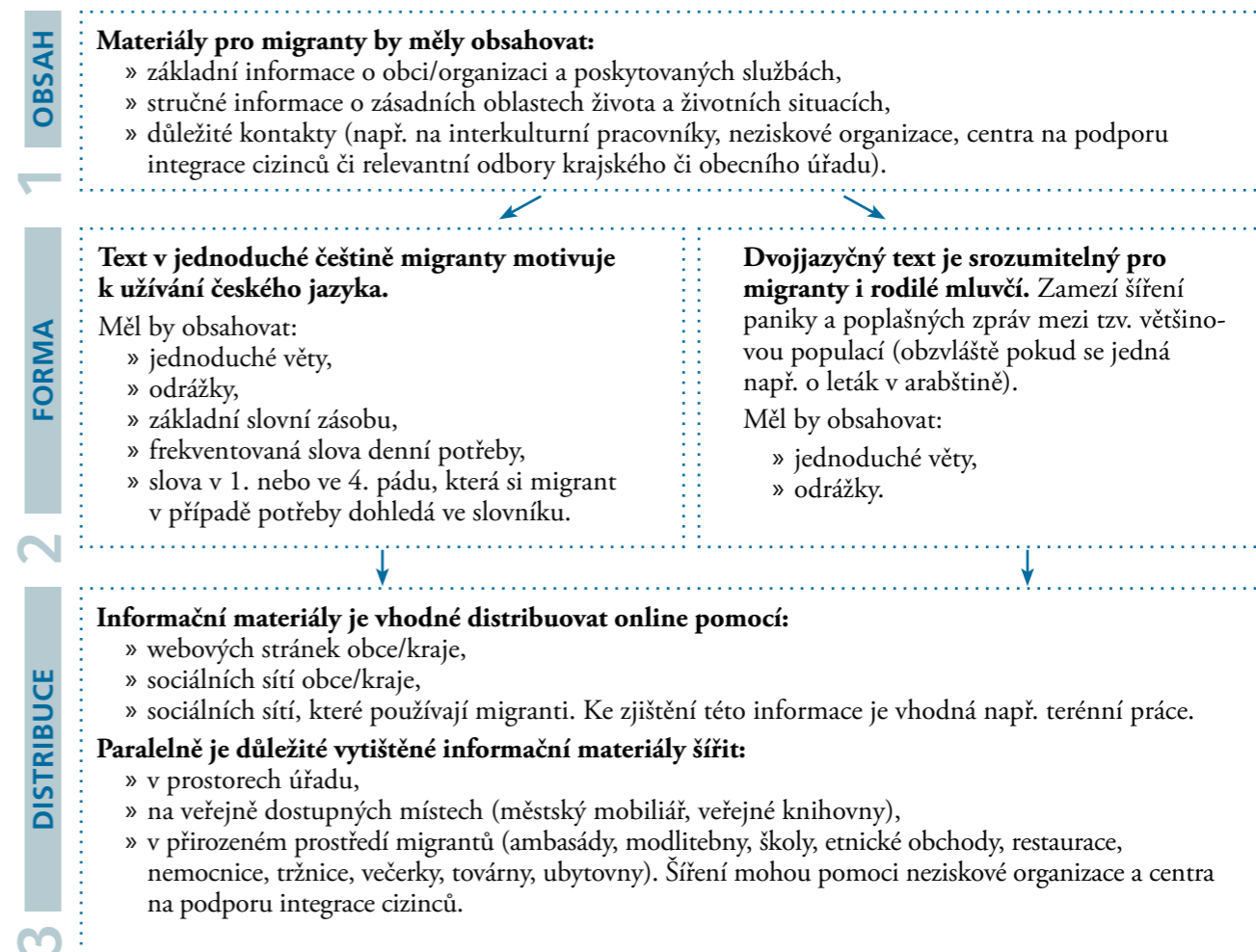


Zdroj: Sdružení pro integraci a migraci, *Manuál lokální integrace migrantů v České republice (2020)*

Služby úřadu cizincům zpřístupní rovněž **sdílení důležitých informací** (např. oznámení o akcích či vysvětlení agendy a služeb poskytovaných na jednotlivých odborech) **alespoň v angličtině, či v nejčastějších jazycích cizinců. K jejich šíření lze využít různé informační ka-**

nály, jako např. letáky, obecní věstníky, webové stránky a sociální sítě, či informační a orientační tabule na úřadu. Při distribuci informačních materiálů je vhodné zapojit i školy, knihovny, kulturní zařízení, zaměstnavatele a NNO.

Základní informační materiály pro cizince



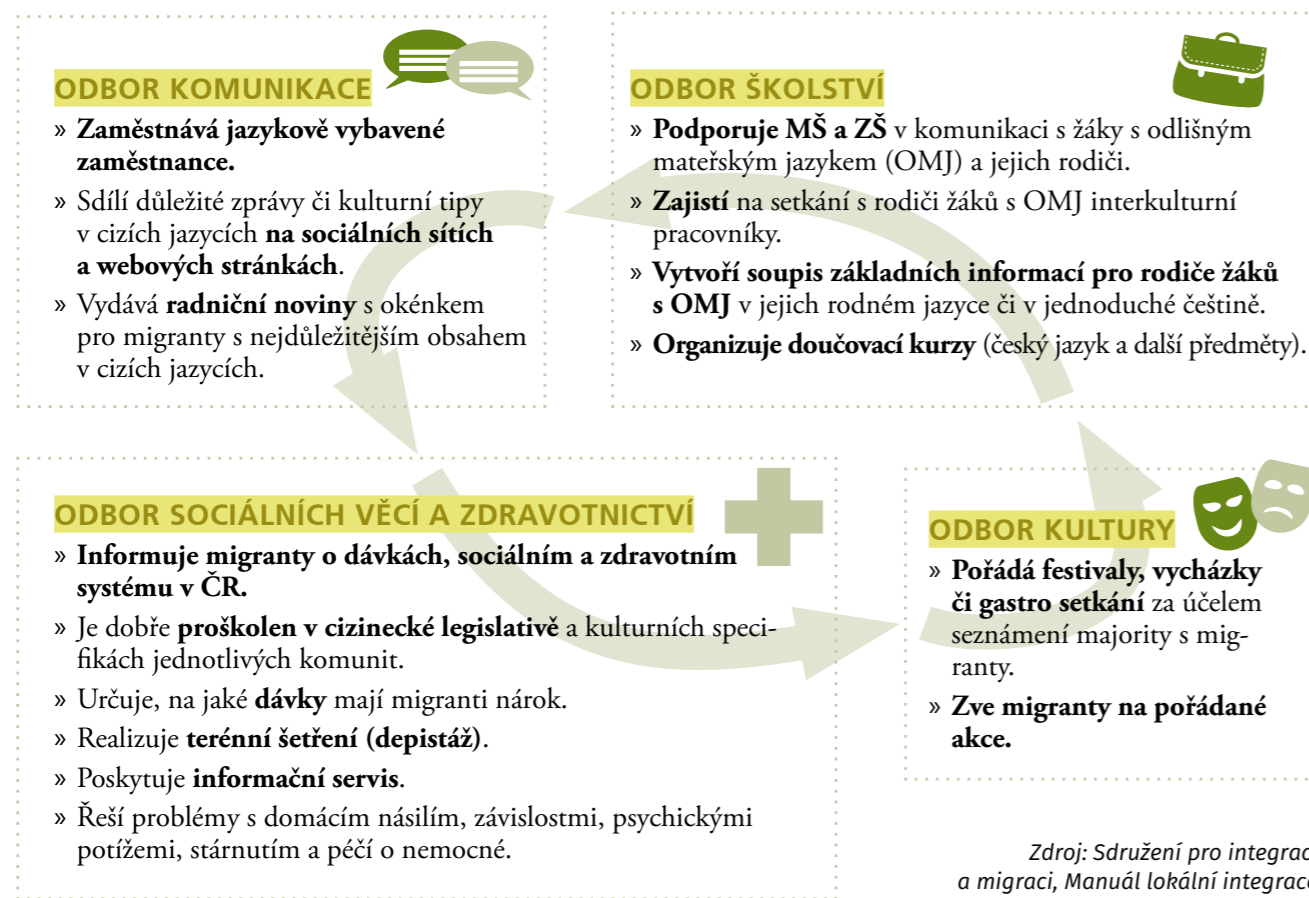
Zdroj: Sdružení pro integraci a migraci, *Manuál lokální integrace migrantů v České republice (2020)*

Žije-li v obci velká migrantská komunita, účinným opatřením se jeví také uspořádání tlumočených **seminářů či informativních schůzek pro cizince** na různá témata (např. vyplnění daňového přiznání, očkování, školský systém, EET či péče o seniory).

Dalším krokem, jak cizincům zpřístupnit služby úřadu, je zaměřit se na ukotvení integrační agendy a interkulturních hodnot do organismu úřadu. **Lze například vytvořit funkci koordinátora pro agendu integrace v rámci úřadu obce**, který bude mít na starosti har-

monizaci a efektivní provádění integračních aktivit či poskytování služeb cizincům v obci. Jeho úkolem bude také zajišťovat komunikaci a spolupráci relevantních odborů a oddělení v rámci úřadu samosprávy, ale také směrem navenek, k dalším zainteresovaným aktérům. Agenda integrace nemusí být jedinou náplní práce tohoto pracovníka, na menších úřadech je možné ji kumulovat s dalšími agendami. Existence koordinátora ovšem neznamená, že by se ostatní odbory úřadu neměly integrační oblastí zabývat (viz schéma Role jednotlivých odborů samosprávy v integraci cizinců).

Role jednotlivých odborů samosprávy v integraci cizinců



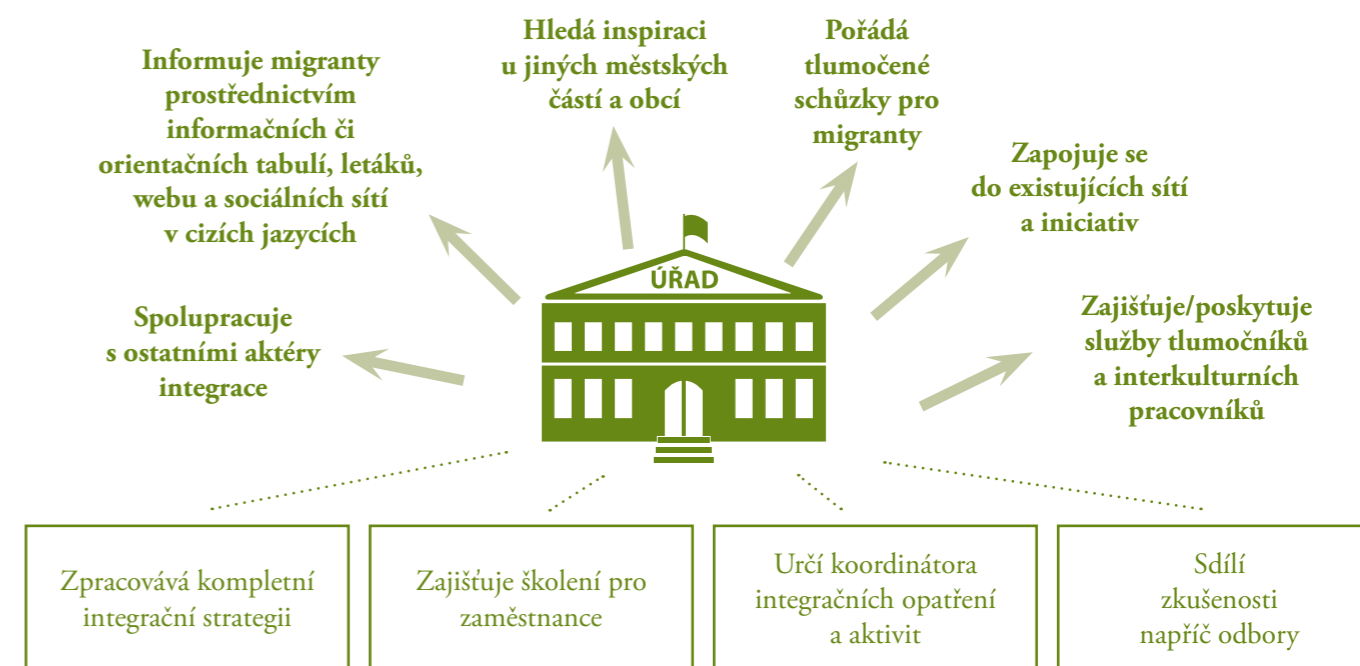
Zdroj: Sdružení pro integraci a migraci, *Manuál lokální integrace migrantů v České republice (2020)*

Důležitá je také **spolupráce s ostatními aktéry integrace** (místní NNO a migrantské spolky, krajské CPIC, relevantní odbory krajského úřadu, místní pobočky Úřadu práce ČR aj.), která pomůže zajistit potřeby cizinců a dobré využití služeb, případně zamezí duplikaci aktivit. Lze doporučit i **hledání inspirace u kolegů z jiných obcí a zapojení se do existujících sítí či iniciativ**, které usnadňují sdílení zkušeností.

Zaměstnance úřadu lze také pravidelně vzdělávat formou krátkých přednášek a školení na různá témata související s cizineckou problematikou (např. základní informace o migračních v ČR a v kraji/okrese, kulturní odlišnosti a interkulturní kompetence, koncepční a legislativní uchopení integrace, zdroje informací o cizincích a pro cizince či příklady dobré praxe z ČR

i ze zahraničí). **Důležité je také seznámit je s několika základními pravidly efektivní písemné i ústní komunikace s cizinci, jejichž znalost českého jazyka je často omezená.** Patří mezi ně používání jednoduché, spisovné a srozumitelné češtiny, postupné podávání informací i přesné uvádění důležitých údajů (jako jsou data, časy, názvy míst a jména). Při ústní komunikaci s migranty je navíc důležité mluvit pomalu a zřetelně, nezvyšovat hlas a být trpělivý, průběžně ověřovat vzájemné porozumění a věnovat pozornost neverbální komunikaci. Nejdůležitější informace je potom vhodné napsat tiskacím písmem na papír, který si cizinec odnese s sebou a ke kterému se bude moci v případě nepochopení vrátit.

Role úřadu samosprávy v integraci cizinců



Zdroj: Sdružení pro integraci a migraci, *Manuál lokální integrace migrantů v České republice (2020)*

PARTICIPACE CIZINCŮ NA ŽIVOTĚ V OBCI

Aby cizinci nežili v nežádoucí izolaci, je potřeba je plně zapojit do života v místě bydliště, čemuž mohou obce napomoci. Vytváření sousedských vztahů a plnohodnotné zapojení do lokální komunity dává cizincům pocit sounáležitosti a posiluje sociální soudržnost obecně. Účast cizinců na dění na místní úrovni zároveň umožňuje **využít jejich kulturní a sociální potenciál**, poskytuje obcím **lepší přehled o jejich potřebách a situaci** a přispívá ke **zlepšení kvality života všech obyvatel obce**.

Vzájemnému poznávání a aktivní účasti cizinců na životě v obci výrazně napomáhá jejich **zapojení do běžné spolkové a dobrovolnické činnosti**. Například zapojení cizinců do místního sportovního klubu nebo hasičského sboru umožňuje, aby sdíleli společné zájmy a zkušenosti s ostatními obyvateli. Dobré soužití dále podpoří i jejich **účast na přípravách místních kulturních a vzdělávacích aktivit**. Důležité je, aby tyto aktivity řešily společné problémy všech obyvatel (např. informační schůzky pro rodiče předškolních dětí, veřejná projednávání nové výstavby v obci aj.) či cílily na vzájemné poznání a sblížení všech obyvatel obce. Cizince s volebním právem je také vhodné **podpořit v účasti na volbách a ve volebních komisích**. Voleb na komunální úrovni a do Evropského parlamentu se mohou v ČR účastnit občané ze zemí EU s trvalým nebo přechodným pobytem na území obce. Občané ze zemí EU mohou být také členy politických stran, pokud to stanoví jejich strany povolují.

Zapojení cizinců do komunitních aktivit výrazně usnadní **dobrá informovanost**. Základem jsou přehledné webové stránky a příspěvky na sociálních sítích v jazycích nejpočetnějších skupin cizinců, nebo alespoň v angličtině. Vhodné je také šířit informace prostřednictvím regionálních či radničních novin, nebo infor-

mačních letáků umístěných na veřejně dostupných místech. Pro šíření informací mezi migranty v obci je dále klíčové **identifikovat nejdůležitější lokální aktéry v oblasti integrace – tzv. influencery** (migrantská sdružení, lokální NNO, sociální pracovníky nebo jednotlivé aktivní cizince), kteří mají síť kontaktů a jsou propojeni s cizineckou komunitou. Terénní pracovníci, zaměstnanci CPIC či NNO mohou působit jako zprostředkovatelé informací i na neformálních sociálních sítích (např. facebookové skupiny), pomoci s networkingem či osobním zapojením migrantů do akcí obce.

Cizincům dále napomůže, když se obecní **úřad sám aktivně zajímá o jejich potřeby a starosti**, např. telefonátem, svoláním setkání se spolky migrantů nebo dotazníkovým šetřením. Obecní úřad může také **finančně podpořit dobrovolnické aktivity cizinců** (viz sekce Financování).

» PŘÍKLAD Z PRAXE

MČ Praha 7 usiluje o zapojení migrantů do veřejného života několika způsoby. Pořádala pro ně např. dvakrát do roka pravidelná setkání pod názvem Voice of Foreigners. Pozvánky byly šířeny v několika jazycích skrz radniční časopis Hobulet, sociální sítě i letáky v uličkách. Po prvním setkání v roce 2015 vytvořili migranti se zástupci radnice a pracovníky úřadu neformální poradní sbor, který se zabývá životem zahraničních obyvatel Prahy 7. MČ zároveň poskytuje migrantům vícejazyčný informační servis na svých webových stránkách a Facebooku. V radničním časopisu Hobulet pak přináší výběr zpráv o dění v městské části v angličtině a ukrajinštině. V neposlední řadě nabízí migrantům kurzy doučování českého jazyka a služby interkulturní pracovnice pro vietnamskou komunitu.

KOMUNIKACE S VĚTŠINOVOU SPOLEČNOSTÍ O INTEGRACI

Migrace a integrace cizinců do české společnosti jsou českou veřejností často vnímány negativně, přestože většina českých občanů nemá s cizinci větší osobní zkušenost. Zároveň ve společnosti citelně **chybí základní informovanost o tématu**. Tato situace **otevřela velký prostor pro šíření poplašných zpráv**, a je snadno zneužitelná populisty a extremisty ze všech stran politického spektra. To následně přispívá k vytváření konfliktů a napětí v obci a ohrožuje tak její soudržnost.

Zároveň se ve společnosti objevuje zájem o autority, které se mohou k tématu fundovaně vyjádřit a jsou v očích veřejnosti důvěryhodné. **Místní samosprávy, které jsou vnímány jako důvěryhodnější než instituce na úrovni státu, proto mohou a měly by hrát v debatě o integraci důležitou roli**. Na komunikaci s veřejností je ovšem potřeba se **důkladně připravit a vyvarovat se chyby**.

Mezi **základní chyby v komunikaci o migraci a integraci** patří opakování a prohlubování kulturních, rasových či náboženských předsudků, hodnocení skupin migrantů a jejich chování a používání emocionálních a nepodložených argumentů. Vyplácí se naopak mluvit o konkrétních věcech, které se obyvatel obce týkají či budou týkat, důsledně vysvětlovat situaci, být otevření, za každých okolností věcní a nebát se negativních emocí.

Jakékoliv komunikační aktivitě směrem k veřejnosti by mělo předcházet **vytvoření komunikační strategie**: soupis odpovědí na základní otázky (proč o tématu mluvit, co, komu a jakým způsobem sdělit) a ujistění se, že ve vedení obce na odpovědích panuje shoda. **Znalost postojů obyvatel zásadně usnadní nejen tvorbu strategie, ale i komunikaci samotnou**. Pomůže například stručná anketa na webových stránkách či

v radničních novinách, nebo dobrovolníci, kteří sesbírají odpovědi například na uspořádané veřejné akce. Užitečné je také sledovat místní online média včetně komentářů obyvatel pod jednotlivými články, stejně tak jako sociální sítě (např. skupiny místních komunit).

Při plánování komunikace je nutné vycházet z faktu, že obecná informovanost o tom, jak funguje integrace cizinců v ČR, je v podstatě nulová a zároveň je téma velmi emocionálně zatížené. Z dostupných dat a průzkumů vyplývá, že **základní emoce, které si lidé spojují s migranty, jsou nejistota, pocit zmatení a také strach**. Prvním krokem jakékoliv komunikační aktivity tedy musí být **vytvoření bezpečného prostoru** – budou-li se lidé bát, strach vždy získané informace v jejich očích zkreslí. Pokud například v obci žádní cizinci dosud nejsou, může být užitečné pro začátek komunikace naplánovat veřejnou akci, na kterou budou pozváni obyvatelé migrantského původu z blízké obce i zástupci tamní samosprávy, kteří budou sdílet své zkušenosti. Lidé tak uvidí, že jinde to jde, a jejich obavy se tím mohou zmírnit. Zároveň je nutné **nepřeceňovat fakta a data** – pokud se lidé bojí, neuklidní se tím, když uvidí tabulky a čísla. V komunikaci je proto vhodné **zaměřit se především na příběhy** a čísla a statistiky dodávat jen v jejich kontextu.

Velkou výhodou pro obce mohou být jejich **vlastní komunikační kanály** (webové stránky, oběžníky, radniční noviny, nástěnky atp.), jejichž obsah mají pod kontrolou. Důležité je však **nezapomenout ani na novináře** – z průzkumů vyplývá, že většina lidí si názor na cizince vytváří právě prostřednictvím médií. Je tedy bezpodmínečně nutné novináře do komunikace zapojit. Jednou z možných cest je vytipovat si zajímavého reportéra místního tisku. Když se na téma integrace zaměří a poctivě zpracuje situaci v obci, je možné mu výměnou za to poskytnout exkluzivní informace. **V komunikaci s médii mají samosprávy důležitou výhodu** – téma integrace je pro média atraktivní a slibuje dob-

rou čtenost, přitom obec má zároveň informace, které jiní aktéři nemají. **Vyplatí se také o spolupráci a podporu požádat i další aktéry** – NNO, krajská Centra na podporu integrace cizinců, MV či akademickou sféru. Tyto instituce mohou obec podpořit osobně či jejím zástupcům poskytnout potřebné zdroje informací.

JAK ČELIT STRACHU Z MIGRACE

Pocit bezpečí tvoří důležitou součást kvalitního a spokojeného života v obci. Na jeho narušení reagují občané velmi citlivě a toto narušení se může rychle stát zdrojem nespokojenosti, napětí či dokonce paniky a protestů. Cizinci mohou přispět k narušení pocitu bezpečí tím, že se v nějaké míře podílejí na trestné činnosti, nebo jen tím, že přinášejí do obce změnu v podobě odlišného vzhledu, zvyků či jazyka. Prostředky, kterými obec může přispět k udržení a rozvíjení pocitu bezpečí, se liší v závislosti na příčinách, které vedou k jeho narušení. Proto **je důležité tyto příčiny včas a dobře identifikovat**.

Nejlepší prevencí strachu z migrace a kriminality páchané cizinci i na cizincích je **posilovat dlouhodobě dobré vztahy v obci** prostřednictvím integračních aktivit a projektů. Mnohá česká města za posledních 25 let realizovala celou škálu projektů **prevence kriminality, z nichž většinu lze uskutečnit i ve vztahu k cizincům. Patří mezi ně takzvaná sociálně-preventivní opatření**, která zahrnují podporu sportovních a zájmových aktivit, nízkoprahových zařízení, streetworku a sociálních služeb, dále opatření v oblasti situační prevence, která zahrnují městské kamerové systémy, pulty centralizované ochrany, osvětlení rizikových míst, zavedení prvků dopravní prevence apod. Může se jednat i o specifické projekty, jako například zřízení pozice asistenta prevence kriminality. Zásadní význam pro prevenci mají také **osvětově-vzdělávací aktivity, akce zaměřené na budování dobrých sousedských vztahů, různé**

přednášky, školení, provozování mobilních porad a poradenských center, zřizování schránek důvěry či podpora sousedské výpomoci.

Rozhodující úlohu při rozvíjení pocitu bezpečí hraje komunikace. Tím, že si obec dlouhodobě pěstuje schopnost komunikovat se svými obyvateli, včetně nově přichozích, pomáhá budovat vzájemnou důvěru a odstraňovat bariéry. Je proto klíčové **nezatajovat informace** a o všem, co se v obci děje, informovat občany, a to i v případě, že existuje riziko negativní zpětné vazby. Pokud jde například o příchod zahraničních pracovníků do obce, je důležité, aby o tom představitelé obce zveřejnili faktickou zprávu v obecních novinách, ve které popíší postoj města a konkrétní příklady toho, jak město cizince integruje či bude integrovat (např. sociokulturní kurz, spolupráce s CPIC aj.).

Někdy však ani otevřenost a dobrá informovanost nestačí. Na případnou krizi je proto **zásadní se předem připravit**. Soukromé firmy mívají vypracované **krizové manuály** pro různé situace, které obsahují seznam rizik, rozdělení kompetencí při krizové situaci, kontakty na představitele místních médií, hlavní komunikační kanály a konkrétní řešení pro vybrané, nejpravděpodobnější problematické situace. Místní samospráva může takovýto krizový manuál v koordinaci s dalšími institucemi vytvořit, či alespoň předem **určit, kdo bude mít jaké úkoly na starosti v případě, že nastane krizová situace, jakož i připravit aktuální podklady** (kolik je v obci cizinců, co dělá obec dlouhodobě pro integraci atp.).

Jakékoliv komunikaci s veřejností by potom měla předcházet **komunikační strategie**. Při jejím vypracování je klíčové **znát, odkud a jakými kanály se poplašné zprávy šíří**, a podle toho zvolit způsob komunikace, který bude cílit na ohroženou skupinu. V případě krizové komunikace týkající se cizinců je zásadní, aby vyjádření neopakovala a neprohlubovala kulturní, rasové

či náboženské předsudky a aby **se představitelé obce zdrželi hodnocení skupin migrantů** a jejich chování. Obec by měla poskytovat pouze **konkrétní a ověřené informace** – například o počtech cizinců a jejich charakteru (země původu, právní status) a zdůraznit, že pro všechny platí stejná pravidla a zákony. **V případě, že došlo ze strany obce k pochybení, je zásadní toto pochybení přiznat a vyjmenovat jeho důvody, předložit konkrétní kroky k nápravě a jejich harmonogram a tyto kroky ve stanoveném čase uskutečnit.**

Důležitým bodem komunikační strategie je vydání **tiskové zprávy**. Měla by být krátká (max. 1 A4), obsahovat na začátku nejdůležitější sdělení a vždy by v ní měl být uveden kontakt na osobu, která v případě zájmu novinářů či veřejnosti poskytne další informace. Při využívání masových médií je na místě **otevřenost, ale zároveň i obezřetnost**. Některá média mohou mít zájem spíše na dramatizaci situace než na jejím uklidnění. Je důležité se médiím nevyhýbat a spolupracovat s těmi, s nimiž má vedení obce dobrou zkušenost.

Pokud již v obci vzniklo napětí mezi obyvateli, osvědčuje se **napláňovat veřejné setkání s občany, na kterém budou seznámeni se stávající situací a postojem obce**. Na zvážení je také **využití interkulturních pracovníků** jako mediátorů konfliktu. V případě rizika vzniku protestů či střetů je důležité spolupracovat s Policií ČR. Po celou dobu trvání krizové situace je potom zásadní udržovat koordinaci s dalšími zaangażovanými institucemi.

» PŘÍKLAD Z PRAXE – INTEGRACE CIZINCŮ NA KOLÍNSKU

Zejména v případech, kdy se do obce přistěhují dočasní zaměstnanci velkých podniků, kteří v místě nemají své rodiny, mají omezené možnosti trávení volného času a nemají důvod zde „zapouštět kořeny“, může docházet k problémům ve vzájemné komunika-

ci a interakci mezi nově přichozími migranty a stálými obyvateli obce. **Podobná situace nastala v Kolíně v souvislosti s výstavbou sousedící průmyslové zóny Kolín-Ovčáry.**

Za zaměstnáním v průmyslové zóně dorazila řada zájemců z ČR i ze zahraničí. V Kolíně se tak podle dostupných dat ČSÚ **zvýšil mezi lety 2004 a 2009 celkový počet obyvatel o 2 125 osob** (z původních 29 542 na 31 667), ze kterých 1 613 mělo cizí státní občanství (převážně Ukrajina a Slovensko).

Vzhledem k tomu, že výstavba průmyslové zóny vznikla v důsledku státního rozhodnutí tzv. na zelené louce, **lokalita nebyla připravena na změny, které s tím souvisely**. V Kolíně se vzápětí výrazně projevil hlavně **nedostatek ubytovacích kapacit přednostně určených pro zaměstnance hlavního investora v lokalitě – firmy TPCA** (Toyota Peugeot Citroën Automobile), které se město smluvně zavázalo vystavět.

Koncentrace zaměstnanců TPCA v jedné oblasti vedla k jejich rezidenční segregaci způsobující návazné problémy v dané lokalitě (hluk, špatná údržba nově vystavěných bytů). Tyto problémy jsou přitom často dávány do souvislosti s absencí vztahu k místu bydlení (nejen v důsledku migrace ze zahraničí nebo z jiných částí ČR, ale zejména pak kvůli dočasnosti pobytu v dané lokalitě). Kolínský deník tak např. v roce 2008 informoval o **obavách ze vzrůstající kriminality ve městě**, kterou místní spojují s příchodem „cizích“ dělníků. **Trojstranná smlouva** mezi městem Kolín, TPCA a Státním fondem rozvoje bydlení **původně neumožňovala pronajímat byty jiným nájemníkům nežli zaměstnancům TPCA**. Vzhledem k personálnímu vývoji v automobilce však v pozdějších letech nedocházelo k naplnění kapacity bytů a městu neplynuly z nájmu potřebné finance na postupné umořování dluhů z výstavby. Proto usilovalo o uvolnění bytů pro běžné žadatele z řad občanů města, což se roku 2012 povedlo. Toto opatře-

ní vedlo k lepší údržbě bytů, zlepšení stavu na sídlišti a prospělo také lepšímu soužití všech obyvatel – došlo totiž k přirozenému „promíchání“ starousedlíků a nově přichozích včetně migrantů.

V roce 2017 bylo uvolňování nových bytů pro jiné nájemníky než zaměstnance TPCA pozastaveno v souvislosti s další vlnou nábory nových pracovníků (od r. 2017 je TPCA zapojeno např. do režimu Ukrajina, vládního programu určeného vybraným zaměstnavatelům pro zrychlené nabírání zahraničních zaměstnanců). Ze zkušenosti neziskové organizace Centrum pro integraci cizinců (CIC) vyplývá, že v příslušných lokalitách opět narůstá fluktuace obyvatel a s tím spojené negativní jevy. Je proto prioritou města situaci stále monitorovat a s TPCA udržovat pravidelnou komunikaci, což Kolín také aktivně činí.

Zástupci města dále navázali **dlouhodobou spoluprací s firmou TPCA a dalšími významnými zaměstnavateli**. Problematiku zahraniční zaměstnanosti **aktivně řeší, získávají informace o budoucích nábořích a plánované náboře diskutují se zaměstnavateli**. Preferováni jsou spíše dlouhodobí zahraniční zaměstnanci, což může přispět k sociální soudržnosti v lokalitě. V roce 2005 vznikl v TPCA grantový program s názvem **TPCA pro Kolínsko**, jehož cílem je přispívat k rozvoji kolínského regionu. Firma doposud podpořila téměř tisíc projektů zaměřených na bezpečnou a ekologickou dopravu, společenské akce, vzdělávání atd. V červenci roku 2019 byla také zřízena pozice **koordinátora a správce průmyslové zóny**, což lze pokládat za posun správným směrem. Správu a komunikaci se zaměstnavateli v průmyslové zóně měl do té doby na starosti dnes již zrušený Odbor regionálního rozvoje a územního plánování MÚ Kolín, a to jen navíc ke své další práci. Nová pozice byla obsazena bývalým vedoucím tohoto odboru, který disponuje dobrou znalostí problematiky této konkrétní průmyslové zóny. Ke zlepšení komunikace by měl také přispět **system pravidelných**

kulatých stolů se zástupci všech firem, které už v průmyslové zóně působí, s cílem rozvoje vzájemné spolupráce (oprava silnic, umístění kontejnerů, doprava, odstavování kamionů v zóně, větší participace firem na akcích v Kolíně aj.).

V souvislosti s nárůstem kriminality město přijalo opatření ve formě posílení kapacit a koordinace městské a státní policie a v roce 2013 zahájilo **projekt Bezpečný Kolín**. O rok později, v roce 2014, byla dále vytvořena platforma Bezpečný Kolín, která každý měsíc přivádí ke společnému stolu zástupce města, Policie ČR, Městské policie Kolín, Probační a mediační služby a dalších subjektů, kteří si vyměňují relevantní informace týkající se aktuální bezpečnostní situace ve městě. Tyto souhrnné informace dále analyzují a na jejich základě se plánují jak operativní, tak i dlouhodobá opatření. Veřejnost je o plánovaných opatřeních i současné bezpečnostní situaci ve městě informována pomocí stejnojmenného webového portálu.

Na MÚ Kolín není zřízena speciální pozice koordinátora integrace migrantů. **Spíše než vyčleňování integrační problematiky je cílem města, dle slov bývalého starosty Víta Rakušana, její mainstreaming do všech oblastí městského působení. Ve strategických dokumentech je však tématu integrace migrantů věnována jen minimální pozornost.**

Základní přehled informací na webových stránkách města Kolín je přeložen do anglického jazyka. Většina rubrik a odkazů na dokumenty je však prozatím k dispozici pouze v češtině. MÚ Kolín již dlouhou dobu připravuje nové webové stránky města, jejichž součástí budou i další jazykové mutace, ale i návody na řešení širšího spektra životních situací souvisejících s pobytom migrantů.

Ačkoliv byla průmyslová zóna vybudována v důsledku vládního rozhodnutí, konkrétní dopady tohoto kroku (například nutný rozvoj infrastruktury, otázky souvi-

sející s rostoucím počtem zahraničních zaměstnanců a s jejich integrací) byla samospráva, pod níž tato oblast spadá, nucena řešit v zásadě bez výraznější podpory státu. Systematickým přístupem k integraci zahraničních pracovníků, rozvíjením spolupráce se zaměstnavateli a prosazováním zájmů města ve vztahu ke všem zapojeným aktérům se však zástupcům města podařilo náročnou situaci zvládnout, přispět k lepšímu vzájemnému soužití ve městě a zároveň výrazně snížit zadlužení města, ke kterému v důsledku výstavby ubytovacích kapacit došlo. Do budoucna lze městu či městům v podobných situacích **doporučit pevné ukotvení integrační agendy do struktury samosprávy (např. prostřednictvím specializovaného odboru/po-**

zice koordinátora a strategických dokumentů). Dalším krokem může být (spolu)organizace integračních kurzů pro nově přichozí (vč. jazykových kurzů), podpora soužití prostřednictvím cílených kulturních aktivit a zlepšení informovanosti migrantů za pomoci přehledných internetových stránek v příslušných jazykových mutacích a sociálních médií. Samostatná pozice koordinátora pro průmyslovou zónu, je-li navíc obsazena kompetentní osobou se znalostí problematiky zahraniční zaměstnanosti a se zkušeností s vyjednáváním mezi investory a městem, pak může k bezproblémovému soužití za současného zajištění udržitelného rozvoje celé oblasti přispět zásadním způsobem.



04 ZÁVĚR

Úspěšná integrace představuje důležitý, ale zároveň i dlouhodobý a mnohdy ne zcela jednoduchý proces, jehož stěžejní část se zcela jasně odehrává v lokální či regionální rovině. Přitom je zřejmé, že konkrétně od samosprávy toho nevyžaduje málo. Očekává od ní nadšení, znalost terénu a kontakt s realitou, koncepční ukotvení, kvalitní projektové řízení, politickou podporu i systematičnost. Je tomu tak pochopitelně i v jejím zájmu, když lze předjímat, že právě v místních podmínkách by se důsledky nezvládnuté integrace mohly projevit jak nejrychleji, tak i nejméně.

Předkládaná shrnutí, návody či příklady dobré praxe proto **Ministerstvo pro místní rozvoj shromáždilo se záměrem ulehčit samosprávě v její každodenní činnosti v oblasti integrace, a zároveň i ve snaze poskytnout jí tolik potřebnou metodickou podporu.**

Některé zkušenosti samospráv jsou pochopitelně jen obtížně přenositelné; někdy velmi záleží na konkrétních situacích v dané lokalitě. **Záměrně jsou však popsány tak, aby z nich bylo možné použít pouze ty informace, které jsou pro danou obec, město či kraj relevantní a přizpůsobit je specifickým podmínkám a situacím, v nichž se faktická integrace odehrává.**

Předkládaná publikace tak může být praktickým a užitečným průvodcem i zdrojem inspirace, předcházet napětí mezi nově příchozími a starousedlíky a ve svém důsledku výrazně napomoci rozvoji sociální soudržnosti v konkrétní obci, městě či kraji. A to i s vědomím, že v jejich pravomoci je hledat vlastní, co možná nejúčinnější řešení a přístupy k integraci.



05 KDYŽ POTŘEBUJETE **víc**

OBEČNÉ INFORMACE O INTEGRACI

- **Základní dokumenty k integrační politice ČR** jsou k dispozici **na stránkách MV** v sekci Dokumenty / Informace a publikace pro cizince o cizincích / Informace a publikace pro cizince o cizincích – dokumenty. MV také pro zvýšení informovanosti migrantů i široké veřejnosti zřídilo **imigrační portál**.
- **MV a MPSV** spravují webové stránky **cizinci.cz**, které nabízejí informace o integraci migrantů v ČR a v zahraničí pro odborníky ze státní správy, samospráv, nestátních neziskových organizací, pro veřejnost a migranty samotné.
- Pro lepší orientaci v migrační terminologii je na stránkách MV k dispozici **Slovníček pojmů** a na stránkách migraceonline **Abeceda migrace**.
- ČSÚ vydává každoročně publikaci **Cizinci v ČR**, ve které jsou k dispozici základní statistická data z různých oblastí integrace migrantů (mj. ekonomická aktivita, vzdělávání, kriminalita či zdravotní péče).

SPECIALIZOVANÉ INFORMACE

... o síťování

- Krizové centrum pro děti a rodinu v Jihočeském kraji vydalo metodiku **Držme se sítě – Metodika síťování odborníků, kteří se zabývají péčí o ohrožené rodiny a děti**, která obsahuje mnoho užitečných tipů aplikovatelných pro síťování v oblasti integrace migrantů.
- **Centra na podporu integrace cizinců** nabízejí jak sociální či právní poradenství, tak i kurzy českého jazyka a kulturní akce pro migranty a etnické Čechy. Organizují také **regionální platformy integrace**.

... o mapování

- **Multikulturní centrum Praha** vydalo v roce 2016 publikaci **Cizinci ztraceni v počtech?**, která shrnuje metodiku práce s daty o cizincích ve veřejně dostupných databázích. Vydalo také **Manuál pro obce – Integrace migrantů jako strategická výzva pro obce**, který nabízí 7 otázek k určení prvních kroků, a metodiku **Podpora strategického přístupu k integraci cizinců v obcích – Návod na přípravu a realizaci integračních workshopů**, přičemž tyto workshopy jsou určeny k ujasnění plánů a cílů v oblasti integrace.

... o plánování

- **MPSV** zveřejňuje na **svých stránkách** v sekci Působnost / Sociální práce a sociální služby / Plánování sociálních služeb užitečné informace a metodiky a průvodce plánováním sociálních služeb na krajské i obecní úrovni.
- **MMR** vydalo v roce 2018 aktualizovanou verzi **Metodiky přípravy veřejných strategií**, jejíž kapitola 5 se zaměřuje na aplikaci metodiky při tvorbě krajských veřejných strategií.
- **Integrační centrum Praha** zveřejňuje na **svých stránkách** v sekci Ke stažení aktuální i starší strategické dokumenty hl. m. Prahy vztahující se k integraci migrantů, včetně zápisů z Regionální poradní platformy.
- Inspirací může být i nová **Strategie integrace cizinců ve městě Brně 2020–2026**.

... o financování

- MV zveřejňuje na **svých stránkách** v sekci Úvodní strana / Nabídky a zakázky / Dotační tituly přehled dotačních titulů MV zaměřených na integraci migrantů.

- Na stránkách státní správy o integraci migrantů v ČR – **cizinci.cz** – je v sekci Integrace cizinců v ČR / Financování a podpora integrace / Možnosti financování k dispozici **přehled otevřených dotačních výzev** i aktualizovaný **kalendář** s nejdůležitějšími daty jednotlivých výzev.
- Přehledný výčet národních dotačních zdrojů je k dispozici v publikaci MMR **Národní dotační zdroje – Příležitosti a možnosti pro města a obce z národních zdrojů**, konkrétně v aktualizovaném vydání z roku 2019.
- Přehledně zpracované informace o dostupných evropských programech, včetně informací o novém programovém období 2021–2027, jsou dostupné na portálu **https://dotaceeu.cz/**.

... o účasti migrantů na životě v obci

- **Asociace pro interkulturní práci** vydala **Praktická doporučení pro občanskou participaci migrantů v ČR**.
- Sekce **Integrating Cities** v rámci sítě Eurocities vytvořila speciální integrační nástroj **Integrating Cities Toolkit Engagement of migrant communities in local policy making processes and political participation**.

... komunikaci s migranty

- **Centrum pro integraci cizinců** vydalo **Příručku pro snadnější porozumění – my a cizinci**, která přináší zásady, jak efektivně komunikovat s osobami se slabou znalostí češtiny. Příručka je k dispozici na stránkách **kurzycestinyprocizince.cz** v sekci Materiály ke stažení. Vznikla v rámci kampaně **Češi a cizinci – mluvmespolu!**
- **Charita Česká republika** nabízí **telefonickou infolinku v mongolském, vietnamském a ukrajinském jazyce**, kterou je možno využít k telefonickému tlumočení např. přímo na přepážce.

- **Sdružení pro integraci a migraci** nabízí na svých stránkách širokou škálu materiálů podporujících informovanost migrantů. V sekci Ke stažení / Informace pro cizince jsou k dispozici např. poradenské letáky pro migranty.
- **Asociace pro interkulturní práci** zveřejňuje na **svých stránkách** aktuality, publikace o interkulturní práci a **slovník pro interkulturní práci** v 7 jazykových verzích. Mezi vybrané publikace patří:
 - **Workshopy o interkulturní práci**,
 - **Doporučení pro rozvoj interkulturní práce v ČR**,
 - **Formování profese interkulturní pracovník/pracovnice: Zahraniční zkušenosti, praxe a vzdělávání v ČR**.

... o komunikaci s většinovou společností o integraci

- **Program Migrace v souvislostech** organizace **Člověk v tísni** se dlouhodobě věnuje osvětě v oblasti migrace, nabízí servis pro média, konzultace a také přehledně zpracovává informace o migraci a integraci.
 - Integrační centrum Praha vytvořilo v rámci projektu **INTEGRA infografiky o integračních aktivitách a situaci migrantů v hlavním městě**. Jsou k dispozici na **stránkách ICP** v sekci Ke stažení / Integra / Infographic posters.
 - Informační a **osvětová kampaň Diakonie ČCE Tváře migrace** má za cíl podpořit větší porozumění a empatii k migraci u široké veřejnosti.
- ### ... o předcházení strachu z migrace
- Multikulturní centrum Praha ve spolupráci s Andreou Svobodovou připravilo publikaci **Nenávistné projevy v online prostředí internetové diskuze v Česku**, která obsahuje praktické návody, jak postupovat v případě nenávistných projevů.

- Odhalování a vysvětlování hoaxů se věnují servery hoax.cz a manipulatori.cz. Server hatefree.cz vyvrací fámy a nenávistné předsudky vůči různým skupinám obyvatel. Ověřování výroků politických elit se věnuje server demagog.cz.
- **Agentura pro sociální začleňování** vydala **Manuál dobrých praxí Bezpečnost, prevence a krizová intervence**, který obsahuje přehled opatření při boji proti kriminalitě a zlepšování bezpečnostní situace zejména ve městech a obcích, kde se nacházejí sociálně vyloučené lokality.
- **MV** vydalo v roce 2017 **Metodickou příručku pro města a obce sousedící s průmyslovými zónami**, která obsahuje mj. přehled dotačních programů prevence kriminality pro samosprávy.

INSPIRACE

- Vybrané projekty obcí podpořené v roce 2019 v rámci dotačního programu **Projekty obcí na podporu integrace cizinců na lokální úrovni**:
 - Havlíčkův Brod – **Sociální začleňování cizinců na území města Havlíčkův Brod XI.**
 - Pardubice – **Podpora integrace cizinců – Pardubice 2019**
 - Plzeň – **Podpora integrace cizinců na lokální úrovni v roce 2019**
 - Praha 4 – **Žijeme na čtyřce společně 2019**
- **Popisy inspirativních projektů z ČR i ze zahraničí**, zpracované v rámci projektu Města a inkluzivní strategie, jsou k dispozici na **stránkách Multikulturního centra Praha** v sekci Užitečné zdroje / Inspirativní projekty.
- **Metropolevsech.eu** je webový portál Magistrátu hlavního města Prahy určený migrantům, úředníkům i široké veřejnosti. V sekci O nás / Dokumenty a užitečné odkazy jsou uloženy např. výzkumy jednotlivých městských částí či **Manuál pro obce** od Konsorcia nevládních organizací pracujících s migranty.
- **Portál Jihomoravského kraje cizincijmk.cz** poskytuje řadu důležitých informací a odkazů. Centrum pro cizince JMK také nabízí poradenství a kurzy českého jazyka.

KONTAKTY

- **Na stránkách MPSV** je dostupný **Registr poskytovatelů sociálních služeb**, který umožňuje vyhledat dostupné sociální služby dle kraje či obce v kombinaci s cílovou skupinou (v tomto případě „imigranti a azylanti“, případně „etnické menšiny“ či „rodiny s dětmi“).
- **Manuál lokální integrace migrantů v České republice** (SIMI, 2020) obsahuje **adresář neziskových organizací pracujících s migranty** ve všech krajích ČR. Adresář obsahuje tematické zaměření organizací a kompletní kontaktní informace.



06 PŘEHLED **NEJDŮLEŽITĚJŠÍCH ZDROJŮ**

S ohledem na účel publikace jsou zde uvedeny jen vybrané nejdůležitější zdroje. Podrobné odkazy využitých materiálů jsou k dispozici přímo v textu jednotlivých kapitol, v elektronické verzi jsou navíc dostupné i přímé odkazy (prolinky).

KONCEPČNÍ A LEGISLATIVNÍ DOKUMENTY

- Aktualizovaná Koncepce integrace cizinců – Ve vzájemném respektu (přijata usnesením vlády ČR č. 26/20116 ze dne 18. ledna 2016).
- Aktualizovaná Koncepce hl. m. Prahy pro oblast integrace cizinců (přijata usnesením Zastupitelstva HMP č. 33/45 ze dne 25. 1. 2018).
- Státní integrační program (www.integracniprogram.cz).
- Strategie integrace cizinců ve městě Brně 2020–2026 (Magistrát města Brna, 2020).
- Zákon č. 325/1999 Sb., o azylu, v platném znění.
- Zákon č. 128/2000 Sb. o obcích, v platném znění.
- Zákon č.129/2000 Sb., o krajích, v platném znění.
- Zákon č. 326/1999 Sb., o pobytu cizinců na území České republiky a o změně některých zákonů, v platném znění.
- Zákon č.108/2006 Sb., o sociálních službách, v platném znění.
- Zákon č. 186/2013 Sb., o státním občanství České republiky a o změně některých zákonů, v platném znění.
- Zákon č. 435/2004, o zaměstnanosti, v platném znění.

METODIKY A MANUÁLY

- Manuál lokální integrace migrantů v ČR (Sdružení pro integraci a migraci, 2020, (ISBN 978-80-906488-2-1).
- Metodika přípravy veřejných strategií (Ministerstvo pro místní rozvoj, 2018).
- Metodická příručka pro obce a města sousedící s průmyslovými zónami (Ministerstvo vnitra, 2017, vydáno i ve spolupráci s Ministerstvem pro místní rozvoj).
- Metodika prevence rezidenční segregace a podpory integrace cizinců v lokalitách koncentrace zahraničních pracovníků (Přírodovědecká fakulta Univerzity Karlovy v Praze a Multikulturní centrum Praha, 2015, ISBN 978-80-7444-040-3 (UK PŘF), 978-80-87615-54-6 (MKC)).
- Metodika smart governance (Ministerstvo pro místní rozvoj, 2020).
- Národní dotační zdroje. Příležitosti a možnosti pro obce z národních zdrojů (Svaz měst a obcí České republiky a Ministerstvo pro místní rozvoj, 2019 – aktualizované vydání).

DALŠÍ (WEBOVÉ) ZDROJE

- Centra na podporu integrace cizinců (vedená Správou uprchlických zařízení MV), www.integracnicentra.cz
- Centrum pro integraci cizinců (nezisková organizace), www.cicpraha.org
- Cizinci.cz (webový rozcestník státní správy o integraci cizinců, zřízený MPSV), www.cizinci.cz
- Cizincijmk.cz (portál Jihomoravského kraje, věnovaný integraci), www.cizincijmk.cz
- Český statistický úřad, www.czso.cz
- Česká správa sociálního zabezpečení, www.cssz.cz
- Dotace.eu (zastřešující portál Evropských strukturálních a investičních fondů), www.dotaceeu.cz
- Konsorcium nevládních organizací pracujících s migranty v ČR, www.konsorciem-nno.cz
- Imigracniportal.cz (webový portál, zřízený MV), www.imigracniportal.cz
- Metropolevsech.eu (webový portál Magistrátu hl. m. Prahy určený migrantům, úředníkům i široké veřejnosti), www.metropolevsech.eu
- Ministerstvo vnitra ČR, www.mvcr.cz
- Ministerstvo práce a sociálních věcí ČR, www.mpsv.cz
- Ministerstvo pro místní rozvoj ČR, www.mmr.cz
- Ministerstvo školství, mládeže a tělovýchovy ČR, www.msmt.cz
- Migraceonline.cz (webový portál Multikulturního centra Praha), www.migraceonline.cz
- Multikulturní centrum Praha, www.mkc.cz
- Národní pedagogický institut ČR, www.cizinci.npicr.cz
- Nostrifikace.mkc.cz (webový portál Multikulturního centra Praha), www.nostrifikace.mkc.cz
- OBCEPRO (webová aplikace zřízená MMR), www.obcepro.cz
- Registr poskytovatelů sociálních služeb (provozovaný MPSV), www.iregistr.mpsv.cz
- Sdružení pro integraci a migraci (internetové stránky neziskové organizace), www.migrace.com



SEZNAM ZKRATEK

CIC	Centrum pro integraci cizinců
CPIC	centra na podporu integrace cizinců
ČR	Česká republika
ČSÚ	Český statistický úřad
DPP	dohoda o provedení práce
EET	elektronická evidence tržeb
EHP	Evropský hospodářský prostor
ESF	Evropský sociální fond
EU	Evropská unie
ICP	Integrační centrum Praha
JMK	Jihomoravský kraj
KIC	Koncepce integrace cizinců
MAS	místní akční skupina
MČ	městská část
MK	Ministerstvo kultury
MKC	Multikulturní centrum Praha
MMR	Ministerstvo pro místní rozvoj
MPSV	Ministerstvo práce a sociálních věcí
MŠ	mateřská škola
MŠMT	Ministerstvo školství, mládeže a tělovýchovy
MÚ	Městský úřad
MV	Ministerstvo vnitra
NNO	nestátní nezisková organizace
OAMP MV	Odbor migrační a azylové politiky Ministerstva vnitra
OSPOD	orgán sociálně-právní ochrany dětí
SIMI	Sdružení pro integraci a migraci
SIP	Státní integrační program
SMO ČR	Svaz měst a obcí ČR
TPCA	Toyota Peugeot Citroën Automobile
ZŠ	základní škola

SEZNAM POUŽITÝCH SCHÉMÁT, MAP A GRAFŮ

Cizinci podle právního statusu	10
Vývoj počtu cizinců v ČR mezi lety 2004–2019	11
Podíl cizinců na celkovém počtu obyvatel v ČR v roce 2020	17
Struktura cizinců v ČR podle státního občanství k 1. 1. 2020	17
Rozmístění cizinců v ČR podle nejvíce zastoupených občanství (slovenské, ukrajinské, vietnamské, ruské, polské) v obcích v roce 2020	13
Struktura cizinců dle občanství a jejich podíl na obyvatelstvu krajů v roce 2020	14
Základní registrační povinnost cizinců	15
Hlavní dokumenty zabývající se integrací cizinců v ČR	17
Realizace Koncepce integrace cizinců	17
Hlavní aktéři integrace cizinců v ČR	19
Působnost vybraných ministerstev při integraci cizinců	20
Důležitost role samospráv v integraci cizinců	23
Praktické výhody síťování	29
Proces mapování	31
Fáze tvorby strategie	37
Struktura a obsah strategického dokumentu	38
Fáze dotačního řízení samospráv	41
Role interkulturních pracovníků	50
Základní informační materiály pro cizince	51
Role jednotlivých odborů samosprávy v integraci cizinců	52
Role úřadu samosprávy v integraci cizinců	53

DOPORUČENÍ PRO OBCE V OBLASTI INTEGRACE CIZINCŮ

EDICE **MMR PRO OBCE** 7

Vydalo Ministerstvo pro místní rozvoj ČR
OBCEPRO – program rozvoje obce

Text: Pavla Čerychová, Magda Faltová, Simona Heriban Kalíková, Barbora Chrudimská, Marie Jelínková, Eva Valentová

Grafika: Bára Augustová, bara@virtualworld.cz

Produkce: Ivana Svojtková, Ivana.Svojtкова@mmr.cz, MMR ČR, odbor regionální politiky

prosinec 2020

ISBN: 978-80-7538-295-5



DOPORUČENÍ PRO OBCE
V OBLASTI INTEGRACE CIZINCŮ



MINISTERSTVO
PRO MÍSTNÍ
ROZVOJ ČR