



BYDELSMØDRE

Brobygning og forebyggelse på frivillig basis

Evaluering af BydelSMØDRE indsatsen

Margit Helle Thomsen og Lea Ravn-Mortensen
August 2012



Indholdsfortegnelse

1.	3
INDLEDNING	3
1.1 Når mødre er modeller for det aktive medborgerskab – om baggrunden	3
1.2 Evalueringens baggrund og formål	4
1.3 Evalueringens analysetemaer	4
1.4 Evalueringens datagrundlag og metode	5
2.	8
BYDELSMØDRE MED MANGFOLDIG BAGGRUND	8
2.1 Indledning	8
2.2 Bydelsmødre med heterogen herkomst	8
2.3 Sproglig spredning er en styrke	10
2.4 Forskellig forankring i Danmark	12
2.5 Alder ingen hindring	13
2.6 Uddannelse på mange niveauer	14
2.7 Bydelsmødre med udbredt arbejds erfaring	16
2.8 bydelsmødre med eget moderskab	17
2.9 Fremadrettede anbefalinger inden for rekrutteringstemaet	19
3.	21

MØDRE I AKTIVT MEDBORGERSKAB	21
3.1 Indledning	21
3.2 Holistisk livslæring	21
3.3 Uddannelse er et vigtigt omdrejningspunkt	22
3.4 Egne erfaringer fremmer forståelsen	24
3.5 Ressourcer avler ressourcer	25
3.6 Fremadrettede anbefalinger inden for empowermenttemaet	26
4.	28
BYDELSMØDRE I MANGE MØDERUM	28
4.1 Indledning	28
4.3 Hovedfunktioner fra papir til praksis	28
4.4 En mangfoldighed af samtalesteder – om Bydelsmødrenes samtalefunktion	30
4.5 At formidle mellem forskellige verdener – om Bydelsmødrenes brobygningsfunktion	33
4.6 At åbne en dør til omverden – om Bydelsmødrenes netværksfunktion	35
4.7 Fremadrettede anbefalinger inden for metodetemaet	37
5.	38
BYDELSMØDRE MELLEML FRIVILLIG OG PROFESSIONEL INDSATS	38
5.1 Indledning	38
5.2 Bydelsmødres funktion i den almene forebyggelse	38
5.3 Tydeligere skel mellem professionelle og frivillige funktioner	41
4.7 Fremadrettede anbefalinger inden for velfærdstemaet	42

1.

Indledning

Om evalueringens baggrund, formål og metode

1.1 Når mødre er modeller for det aktive medborgerskab – om baggrunden

"... Uddanner du en mand - så uddanner du en mand. Men uddanner du en kvinde, så uddanner du hele familien.."(Nordafrikansk ord-sprog, brugt som optakt til etablering af Bydelsmødre i Danmark).

Bydelsmødre konceptet har sit forbillede i projekt Stadtteilmütter, som tilbage i 2004 blev etableret i berlinerbydelen Neukölln, hvor omkring halvdelen af befolkningen har etnisk minoritetsbaggrund.

I lyset af succesén i Berlin tog daværende integrationsminister Rikke Hvilshøj i 2007 initiativ til at overføre konceptet til den danske integrationsindsats. De første Bydelsmødre projekter blev således iværksat og støttet med puljemidler inden for rammerne af det daværende integrationsprogram "Nydanske kvinders ressourcer i fokus". Bydelsmødre konceptet har siden været et omdrejningspunkt i den samlede indsats til fremme af etniske minoritetskvinders og minoritetsfamiliers integrationsproces i lokalområder.

Efter de første forsøgsår blev Bydelsmødre konceptet for alvor forankret og konsolideret gennem stiftelsen af Bydelsmødrenes Landsorganisation i foråret 2011. Landsorganisationen er organisatorisk placeret under Fonden for Socialt Ansvar og er etableret med en demokratisk valgt styregruppe samt et landsdækkende sekretariat. Landsorganisationen udgør en paraplyorganisering omkring lokale Bydelsmødregrupper. På det lokale plan omfatter Bydelsmødregrupperne såvel formelle foreningsdannelser som mere uformelle netværk. Fælles for de lokale Bydelsmødregrupper er, at de med tilslutningen til Landsorganisationen har opnået en tværgående platform, hvad angår fælles vision, formål og vedtægter samt fælles uddannelsesmodel og værktøjer til rekruttering af nye Bydelsmødre mv.

Grundtanken i Bydelsmødre konceptet har været – og er fortsat under den nuværende struktur - at mødrene på mange måder er nøglen til hele familiens sociale og kulturelle integrationsproces:

Jo mere viden etniske minoritetsmødre får om det omgivende samfunds institutionelle opbygning, funktionsmåde, servicetilbud og forventninger til borgernes samfundsdeltagelse – desto bedre bliver mulighederne for, at både børn og voksne i familierne får adgang til samfundets velfærdsgoder, men også tager aktivt del i lokale og nationale beslutningsprocesser som en del af det demokratiske fællesskab.

Jo mere viden etniske minoritetsmødre får om ligestillingsprincipper i samfunds- og arbejdslivet - desto bedre bliver mulighederne for at gøre de samfundsmæssige rettigheder gældende som kvinder, mødre og ligestillede medborgere i det danske samfund.

Jo mere viden etniske minoritetsmødre får om børns udvikling, sundhed og om opdragelsens betydning – desto bedre bliver mulighederne for at styrke børnenes ressourcer og vækstbetingelser.

På denne baggrund har Bydelsmødre over hele landet som rollemodeller formidlet tankerne omkring det aktive medborgerskab til andre mødre og kvinder. Det fremgår allerede af det indledende citat fra 2009, hvor en Bydelsmor understreger vigtigheden af at give sin mening til kende og bidrage til at forbedre forholdene for børn og voksne på alle niveauer af samfundslivet. En Bydelsmor beskrev det tidligt i Bydelsmødres indsatsen med disse ord:

”Der er rigtig, rigtig mange indvandrere, som ikke benytter sig af deres stemmeret. Vi skal fortælle dem, hvor vigtigt det er, at man bruger sin stemmeret. Mange tror, at deres stemme alligevel ikke rykker noget som helst. Og hvis alle tænker det...vi skal fortælle folk, at det er vigtigt, at man kommer med sin mening. Også når det handler om andre ting, for eksempel borgermøder, foreninger, forældremøder, bestyrelser mv. At tage aktiv del i noget. Det er vigtigt, at man gerne vil ændre noget..Så metoder til at formidle det her til folk – det nytter...” (Bydelsmor, 2009).

Det er dette positive samfundsengagement og forandringspotentiale, der har været i centrum for den nærværende evaluering..

1.2 Evalueringens baggrund og formål

Det overordnede formål for evalueringen har været at belyse Bydelsmødrenes rolle og funktioner som lokale brobyggere mellem det danske samfund og etniske minoritetskvinder i lokalområder rundt i hele landet. Formålet har endvidere været at tegne et signalement af Bydelsmødrene og give et indtryk af de personlige drivkræfter bag deres frivillige engagement og indsats.

1.3 Evalueringens analysetemaer

Evalueringen er struktureret efter en række analysetemaer, som har udgjort ”den røde tråd” gennem evalueringens dataindsamling, analysearbejde, rapportering og anbefalinger. Analysetemaerne afspejler samtidig, at evalueringen har haft et begrænset omfang, og at der i valget af analysetemaer er lagt vægt på at opdatere¹ og nyindsamle viden om Bydelsmødrenes baggrund, forudgående kompetencer og kvalificering som Bydelsmødre, metodebrug i den opsøgende kontakt til andre kvinder samt udførelsen af velfærdsrettede ydelser på et frivilligt grundlag. På denne baggrund er evalueringen opbygget efter følgende temaer:

- Rekrutteringstemaet
- Empowermenttemaet
- Metodetemaet
- Velfærdstemaet.

Med **rekrutteringstemaet** tegner evalueringen som det første et signalement af Bydelsmødrene og den mangfoldighed, de repræsenterer.

Med **empowermenttemaet** sætter evalueringens fokus på Bydelsmødrenes egen udviklingsproces og kvalificering til det aktive medborger-

¹ Den nærværende evaluering kan således også læses som en opfølgning på tidligere evalueringer af Bydelsmødre projekter. Det gælder dels den landsdækkende evaluering, som det daværende Integrationsministeriet satte i gang efter de første bevillingssår, se: Center for Boligsocial Udvikling (2010): ”Projekt Bydelsmødre – en samlet evaluering”. Hertil kommer en række lokale evalueringer og øvrige analyser, eksempelvis evaluering af projekt Bydelsmødre i Frederiksberg Kommune, se: mhtconsult (2009, 2010 og 2011): ”Dialog og Deltagelse – evaluering af Frederiksberg Kommunes integrationsprogram Dialog og Deltagelse” samt Stegmann, Line K. (2012): ” Bydelsmødre – for bedre livsvilkår”.

skab, som de selv opnår fagligt og personligt gennem rollen som Bydelsmødre.

Med **metodetemaet** retter evalueringen et nærmere blik mod de metoder, som Bydelsmødrene anvender i den opsøgende kontakt til andre kvinder med behov for information, vejledning og støttende samtaler.

Med **velfærdsstemaet** vurderer evalueringen til slut, hvorvidt og hvordan Bydelsmødrene på frivillig basis varetager velfærdsmæssige ydelser, som ikke i dag leveres af normalsystemet i den offentlige sektor.

1.4 Evalueringens datagrundlag og metode

Evalueringen beror på en kombination af kvantitative og kvalitative dataindsamlingsmetoder.

Den kvantitative dataindsamling

Den kvantitative dataindsamling har omfattet:

- Surveyundersøgelse til registrering af stamdata for nuværende Bydelsmødre .
- Surveyundersøgelse til registrering af Bydelsmødrenes konkrete aktiviteter.

Survey til registrering af stamdata har taget sigte på at beskrive Bydelsmødrene ud fra en lang række formelle variabler, der rækker fra herkomst og sproglige kompetencer til civilstandsforhold og beskæfti-

gelse mv. Surveyen bygger på et særligt stamdataskema, som er rundsendt til alle lokale Bydelsmødregrupper og registrerede Bydelsmødre.

Survey til registrering af aktiviteter har haft til mål at indsamle viden om både omfang og indhold i Bydelsmødrenes konkrete kontakt til andre kvinder Surveyen har været tilrettelagt som en form for stikprøve, hvor Bydelsmødrene på grundlag af et særligt aktivitetsskema har registreret og kategoriseret deres aktivitet inden for en udvalgt måned - maj 2012.

Den kvalitative dataindsamling

Den kvalitative dataindsamling har på grundlag af strukturerede spørgeguides omfattet kvalitative interviewrunder blandt:

- 8 Bydelsmødre udvalgt fra hele landet ud fra et geografisk spredningskriterium.
- 6 professionelle aktører, som med base i forskellige dele af den offentlige sektor har haft et samarbejde med Bydelsmødre. De professionelle aktører er ligeledes udvalgt efter et geografisk spredningskriterium.

Deltagelsesprocent

Survey til registrering af stamdata er udfyldt af i alt 247 Bydelsmødre, svarende til lidt over 60 pct af de cirka 400 Bydelsmødre, der i dag er registreret på landsplan. Besvarelsene har fordelt sig på samtlige 37 Bydelsmødregrupper, som således er fuldt repræsenterede, om end med forskellig andel af Bydelsmødre.

Survey til registrering af aktiviteter har opnået deltagelse af i alt 84 Bydelsmødre, fordelt på 11 Bydelsmødregrupper rundt i landet. De

deltagende Bydelsmødre har til sammen udfyldt 265 skemaer vedrørende konkrete kontaktsamtaler og møder med andre kvinder i deres lokalområder. Det svarer til, at knap en tredjedel af alle Bydelsmødregrupper og godt en femtedel af alle Bydelsmødrene er repræsenteret i aktivitetsundersøgelsen.

Med hensyn til **stamdata** for Bydelsmødre lyder konklusionen, at der i indsamlingen af stamdata er opnået en høj deltagelsesprocent i betragtning af, at Bydelsmødrene arbejder frivilligt og endvidere, at ikke alle Bydelsmødre er vant til at udtrykke sig på skriftligt dansk. Set i dette lys er det bemærkelsesværdigt, at der inden for et kort tidsrum er indgivet data fra alle Bydelsmødregrupper.

Med hensyn til **aktivitetsskemaer** må det konstateres, at deltagelsen i sammenligning med stamdata har ligget på et betydeligt lavere niveau, både hvad angår andelen af Bydelsmødre og andelen af lokale grupper. Der ligger med sandsynlighed en række forhold til grund for den lavere aktivitetsregistrering:

- For det første er flere Bydelsmødregrupper først etableret for nylig. Det har i praksis betydet, at både koordinatore og Bydelsmødre i disse grupper primært har prioriteret de frivillige kræfter på det indledende uddannelsesforløb.
- For det andet mangler flere lokale Bydelsmødregrupper at besætte koordinatorfunktionen. Det vanskeliggør den praktiske koordinering af større fælles opgaver som eksempelvis organiseringen af aktivitetsregistreringen inden for en stram og afgrænset tidsplan (maj måned 2012).
- For det tredje er det værd at huske, at Bydelsmødrene yder deres indsats på frivillige vilkår, og derfor kan det være nødvendigt at prioritere mellem den primære funktion som opsøgende støtte-

person – og en mere sekundær opgave som indberetningen af et omfattende skemamateriale.

- For det fjerde kan det ikke udelukkes, at den skriftlige indberetningsform ligeledes kan have afholdt nogle Bydelsmødre fra at medvirke i en hel måneds registreringsarbejde.

Sammenfattende er der dog grund til at konkludere, at evalueringen hviler på et ganske solidt datamateriale set i sammenhæng med Bydelsmødrenes samlede virke og aktivitet.

Evalueringen er gennemført af mhtconsult v/ Margit Helle Thomsen og Lea Ravn- Mortensen i perioden fra april til august 2012 på foranledning af Bydelsmødrenes Landsorganisation.

Læsevejledning

Evalueringen er opbygget, som følger:

Kapitel 2 præsenterer under rekrutteringstemaet en række faktaoplysninger om Bydelsmødrene.

Kapitel 3 fokuserer under empowermenttemaet på Bydelsmødrenes kompetencer og beskriver betydningen af den helhedsorienterede kvalificering.

Kapitel 4 tegner under metodetemaet et nærmere billede af de metoder, som Bydelsmødrene tager i anvendelse som led i samtaler, brobygning og netværksdannelse over for andre kvinder.

Kapitel 5 vurderer til slut Bydelsmødrenes rolle som frivillige velfærdsarbejdere og belyser deres grænseflade til den professionelle velfærdsindsats i normalsystemet.



2.

Bydelsmødre med mangfoldig baggrund

Resultater og anbefalinger under rekrutteringstemaet

2.1 Indledning

"Bydelsmødrene er en del af dem, de hjælper - flygtninge og familie-sammenførte. Bydelsmødrene har stået med de samme udfordringer. Det er meget lettere for os sprogligt at hjælpe, og der er mere tillid end til myndighederne... Det er vigtigt at vise, at vi er glade for at være her og at vi bidrager også"..." (Bydelsmor, 2012).

Med rekrutteringstemaet retter evalueringen søgelyset mod de mange kvinder rundt i landet, der på frivillig basis har påtaget sig rollen som Bydelsmødre. Målet har været at tegne et nærmere billede af de sociale, kulturelle, sproglige, uddannelsesmæssige og familiemæssige forudsætninger, som er Bydelsmødrenes personlige ballast.

Bydelsmødre fra Berlin til Brøndby

Som en Bydelsmor beskriver i citatet, har bydelsmødre indsatsen fra starten bygget på den grundtanke, at det særlige kendetræk ved Bydelsmødrenes arbejde er **ligestilletheden** og **sammenligneligheden**

mellem Bydelsmødrene og de kvinder, de hjælper. Eller anderledes sagt: Bydelsmødrene er på mange måder – eller har været - i samme båd som de kvinder, de kommer i kontakt med.

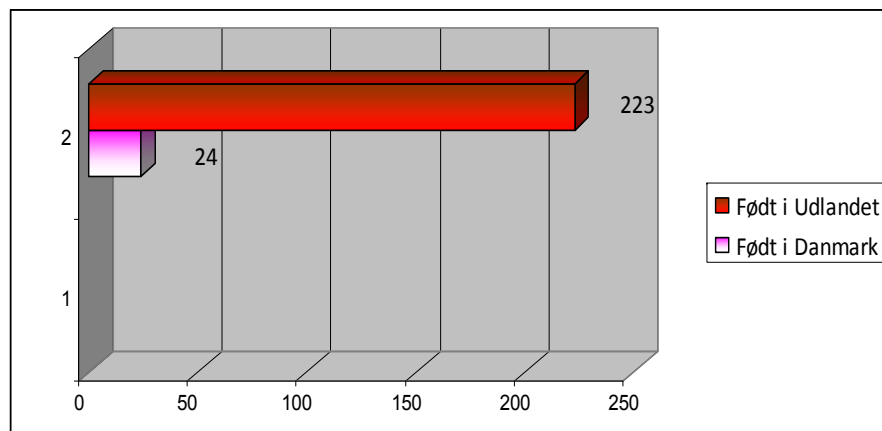
De følgende afsnit tegner et formelt signalement af Bydelsmødrene med udgangspunkt i følgende variabler:

- Herkomst.
- Sprogkompetencer.
- Opholdstid i Danmark.
- Alder.
- Civilstand og børn.
- Uddannelse og beskæftigelse.

2.2 Bydelsmødre med heterogen herkomst

Figur 1 nedenfor fremstiller bydelsmødrenes fordeling på herkomst og fødested i henholdsvis Danmark og i udlandet. Som det fremgår af figuren, har langt hovedparten af Bydelsmødrene i undersøgelsen angivet, at de er født i udlandet. Det gælder for 223 ud af 247 Bydelsmødre, svarende til 90 pct.

Figur 1: Bydelsmødrenes fordeling på fødeland



Tilsvarende har 10 pct. af Bydelsmødrene – svarende til 24 personer – svaret, at de er født i Danmark.

Fødeland og oprindelsesland

Det er i den forbindelse bemærkelsesværdigt, at kun 13 Bydelsmødre efterfølgende har anført Danmark som deres oprindelsesland, jf. figur 2. Det indikerer, at flere af de kvinder, der angiveligt er født i Danmark og derved har formel status som efterkommere, ikke har dansk statsborgerskab. Men det kan også tolkes som et udtryk for, at kvinderne ikke opfatter Danmark som deres oprindelsesland, fordi de i kraft af deres etniske tilhørsforhold føler sig mere knyttet til deres familiers oprindelseslande.²

² Begrebet om oprindelsesland defineres blandt andet ud fra følgende regler:

- Er personen indvandrer, er oprindelseslandet at være lig med fødelandet.
- Er personen efterkommer, er oprindelseslandet at være lig med statsborgerskabslandet.

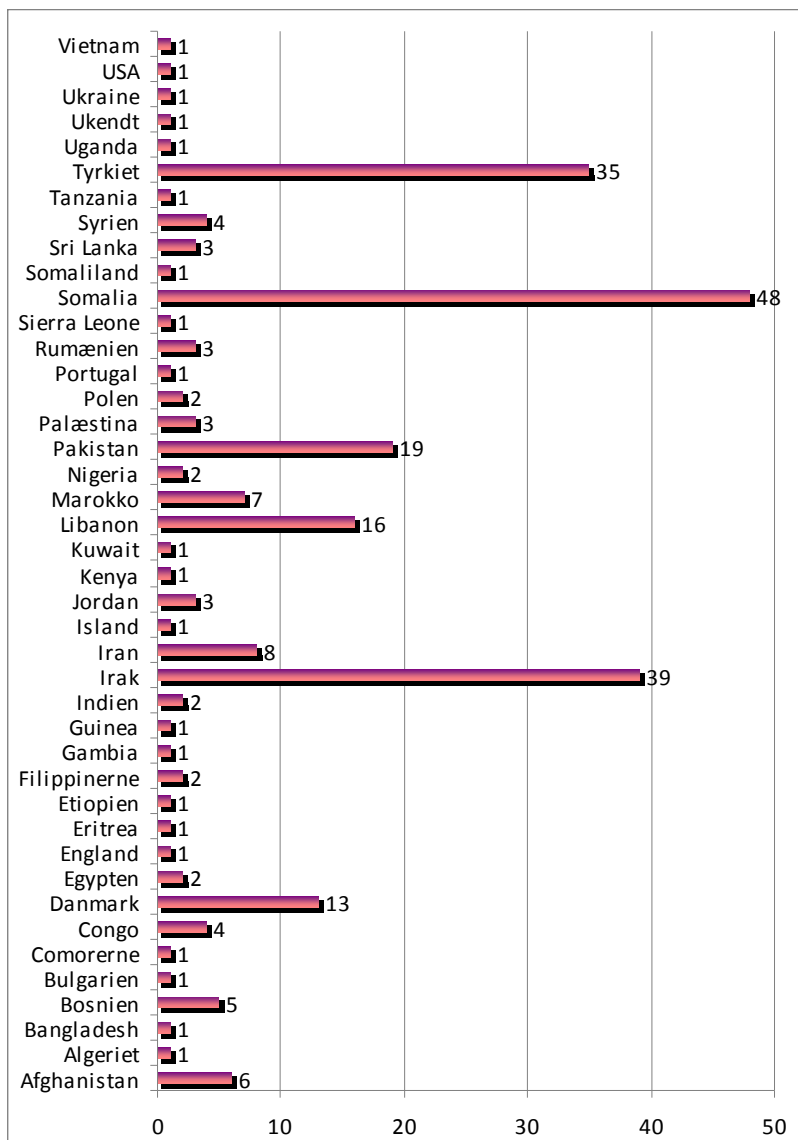
Figur 2 nedenfor illustrerer Bydelsmødrenes fordeling på oprindelsesland. Figuren tegner et tydeligt billede af den mangfoldighed, der præger Bydelsmødrenes herkomst. Bydelsmødrene repræsenterer således 41 forskellige lande.

Den største andel af Bydelsmødrene har oprindelse i Somalia, svarende til knap en femtedel af de Bydelsmødre, der har deltaget i evalueringen. Herefter følger andelen af kvinder med irakisk baggrund med godt 15 pct. De tyrkiske kvinder udgør 14 pct., mens andre større grupper er af pakistansk og libanesisk herkomst.

Samlet kan det konkluderes, at Bydelsmødrene afspejler den etnisk-kulturelle mangfoldighed i Danmark. Det er endvidere værd at bemærke, at sammenlignet med fordelingen på oprindelseslande blandt alle indvandrere og efterkommere i landet, har Bydelsmødrene en klar overvægt i ikke-vestlige oprindelseslande. Andelen af indvandrere og efterkommere med ikke-vestlig baggrund udgør knap 70 pct af alle indvandrere og efterkommere³. Blandt Bydelsmødrene udgør andelen med ikke-vestlig baggrund næsten 90 pct.

³Se Ministeriet for Flygtninge, Indvandrere og Integration (2010): "Tal, fakta og integration".

Figur 2: Bydelismødrenes fordeling på oprindelseslande, opgjort 2012



Bydelismødrenes fordeling på fødelande og oprindelseslande giver således anledning til at konkludere, at Bydelismødrene i høj grad rekrutteres fra ikke-vestlige minoritetsmiljøer. Det er samtidig ensbetydende med, at Bydelismødrene både kulturelt og sprogligt må forventes at have særlige forudsætninger for at indgå i en nuanceret dialog med etniske minoritetskvinder fra ikke-vestlige lande. Erfaringsmæssigt er det netop de store grupper af etniske minoritetskvinder og familier, som normalsystemet angiveligt kan have vanskeligt ved at skabe kontakt til:

”Det er ikke så farligt at tale med en bydelismor som med én fra kommunen...” (Professionel aktør, 2012).

Sproget er i denne sammenhæng et afgørende lod på vægtskålen.

2.3 Sproglig spredning er en styrke

Tabel 1 indeholder en samlet oversigt over Bydelismødrenes sproglige kompetencegrundlag, hvad angår talte sprog. Tabellen taler et tydeligt sprog om den store spredning, der er i Bydelismødrenes sproglige dækning. Samlet repræsenterer Bydelismødrene i undersøgelsen 54 forskellige sprog. Den største sproggruppe er dansk, som alle Bydelismødre taler⁴. Til andre store sproggrupper hører arabisk, engelsk, somali, tyrkisk, kurdisk og urdu.

⁴ Det skal bemærkes, at ikke alle Bydelismødre i undersøgelsen har angivet dansk som et af de sprog, de taler. Det må dog antages, at alle Bydelismødrene har et vist dansk-sprogligt niveau. For det første er det anvendte spørgeskema formuleret på dansk. For det andet er det en forudsætning for at blive Bydelismor, at man gennemgår uddannelsen til Bydelismor, som ligeledes foregår med dansk som fællessprog.

Tabel 1: Bydelsmødrenes fordeling på talte sprog, opgjort 2012

Talte sprog	1 sprog	2 sprog	3 sprog	4 sprog	I alt
Afemai	0	0	1	0	1
Arabisk	50	24	10	0	84
Assyrisk	5	1	0	0	6
Baluch	1	0	0	0	1
Bengal	1	0	0	0	1
Berbisk	1	1	0	1	3
Bisaya	0	0	1	0	1
Bosnisk	1	0	0	0	1
Bulgarsk	1	0	0	0	1
Comoriansk	0	0	1	0	1
Creole	0	1	0	0	1
Dansk	49	125	55	18	247
Dari	2	1	0	0	3
Engelsk	5	21	32	7	65
Etiopisk	0	1	0	0	1
Farsi	4	2	3	0	9
Filippinsk	0	0	1	0	1
Fransk	5	7	2	2	16
Hindi	0	0	1	0	1
Igbo	1	0	0	0	1
Islandsk	1	0	0	0	1
Italiensk	0	0	3	2	5
Kaldæisk	2	5	1	0	8
Kiswahili	0	1	0	0	1
Kurdisk	18	11	6	0	35
Limba	0	0	1	0	1
Lingala	0	0	1	0	1
Malayalam	0	0	0	1	1
Oromo	0	0	0	1	1
Pashto	2	1	1	0	4
Persisk	3	3	1	0	7

Polsk	2	0	0	0	2
Portugisisk	1	0	0	0	1
Punjabi	1	1	1	0	3
Rumænsk	3	0	0	0	3
Russisk	1	0	0	0	1
Rwandisk	0	0	1	0	1
Sinhalesisk	0	0	1	0	1
Siriani	0	0	0	1	1
Serbisk	0	1	0	0	1
Somali	41	8	1	0	50
Spansk	0	0	0	2	2
Svensk	0	0	0	1	1
Swahili	2	2	1	1	6
Tamilsk	1	2	0	0	3
Tigrina	1	0	0	0	1
Tyrkisk	23	13	1	3	40
Tysk	0	1	4	4	9
Ugandisk	0	1	0	0	1
Ukrainsk	0	1	0	0	1
Urdu	15	3	1	0	19
Vietnamesisk	1	0	0	0	1
Wolof	0	0	1	0	1
Yoruba	0	0	0	1	1
Ukendt	3	0	0	0	3
I alt	247	238	133	45	

I evalueringen er Bydelsmødrene blevet bedt om at anføre, om de taler flere sprog. På denne baggrund fremgår det af tabellen, at 238 ud af samtlige 247 Bydelsmødre taler 2 sprog, svarende til 96 pct. af den samlede gruppe. Godt halvdelen af kvinderne har anført, at de taler 3 forskellige sprog. Endelig har knap en femtedel af kvinderne anført ikke mindre en 4 talte sprog.

Sammenfattende bekræfter evalueringen, at Bydelsmødrene med den brede sprogkompetence har et særligt kommunikativt potentiale, som ikke generelt er til stede i det danske normalsystem.

Bydelsmødrene har sproglige forudsætninger for at gå direkte og umiddelbart i dialog med etniske minoritetskvinder i lokalområder og boligkvarterer. Det kan i sig selv virke styrke åbenheden og tilliden, at sproget ikke er en hæmsko, men tværtimod en fælles kommunikationskanal mellem kvinderne og Bydelsmødrene.

Konklusionen er, at Bydelsmødrene er i stand til at bygge en tillidsbro til andre minoritetskvinder, hvor grundpillerne netop er den fælles baggrund, de fælles erfaringer og muligheden for at italesætte de udfordringer, der har betydning for kvindernes aktuelle hverdag og familieliv mv.

Tilliden og det særlige fællesskab opstår netop i skæringspunktet mellem Bydelsmødrenes etnisk-kulturelle indsigt og empati - deres sproglige kompetencer - og deres viden om danske forhold.

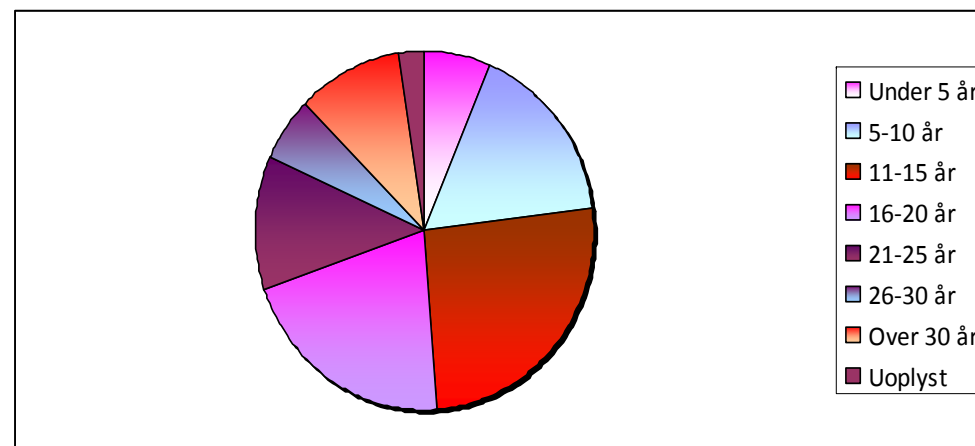
Det fælles erfaringsgrundlag mellem Bydelsmødrene og kvinderne hænger på den ene side sammen med identifikationen og tilknytningen til traditioner, normer og værdier fra oprindelseslandene. Men det fælles erfaringsgrundlag hænger for det andet sammen med den minoritetsstatus i det danske samfund, som hovedparten af Bydelsmødrene deler med de kvinder, de er i kontakt med.

Set ud fra begge vinkler vil Bydelsmødrenes egen opholdstid i Danmark spille en rolle for deres identifikation med andre minoritetskvinders udfordringer og problemstillinger såvel som for de synspunkter og løsningsforslag, de videregiver til andre kvinder.

2.4 Forskellig forankring i Danmark

Figur 3 viser Bydelsmødrenes opholdstid i Danmark. Tabellen vidner om, at Bydelsmødrene som helhed har haft en langvarig tilknytning til Danmark. Tæt på halvdelen af Bydelsmødrene (48.5 pct.) har været bosat i landet i over 15 år. Heraf har 28 pct. endog boet i Danmark i mere end 20 år. For godt 40 pct. har bosætningen været imellem 5 og 15 år, mens kun 6 pct. – svarende til 16 Bydelsmødre spredt over landet - har oplyst, at de er ankommet til landet inden for de seneste 5 år.

Figur 3: Bydelsmødrenes opholdstid i Danmark, opgjort 2012



Det brede tilknytningsmønster indebærer, at Bydelsmødrene som samlet gruppe har erfaringer fra mange forskellige stadier i en immigrations- og integrationsproces.

Nogle Bydelsmødre har selv opholdt sig så kort tid i landet, at erfaringerne fra den første integrationsperiode endnu må stå i frisk erindring. Andre Bydelsmødre kan se tilbage på et mangeårigt ophold, der både på et analytisk og følelsesmæssigt niveau giver dem mulighed for at

betragte integrationsforløbet som en proces i flere faser med hver deres udfordringer mv.

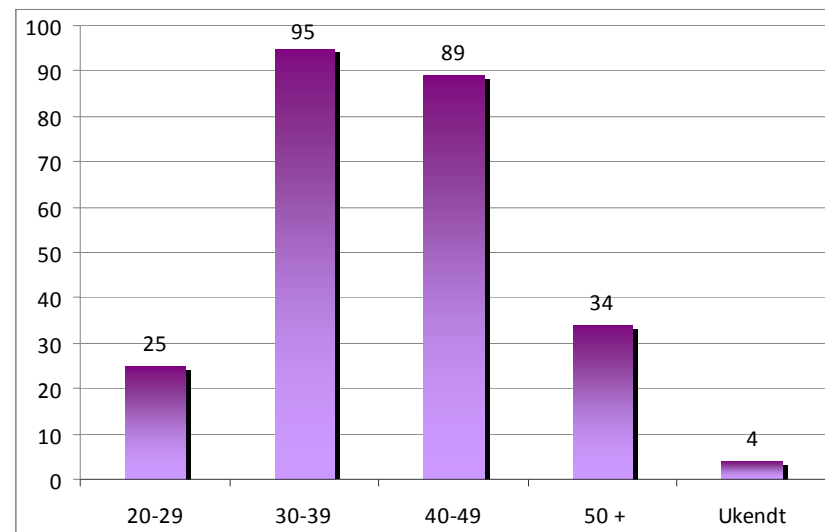
Sammenfattende kan det konkluderes, at den store spredning i Bydelsmødrenes opholdstid kan give dem et særligt potentiale som brobyggere og vejledere i og med, at de selv befinder sig på forskellige stadier af en integrationsproces som minoriteter – og som kvinder. Hertil kommer, at Bydelsmødrene internt som kolleger kan coache hinanden omkring bosætnings- og integrationserfaringer i den lokale Bydelsmødregruppe såvel som på tværs af geografiske grænser via landsdækkende fællesmøder arrangeret af Landsforeningen mv.

2.5 Alder ingen hindring

Opholdstiden er til en vis grad afhængig af aldersparametret. Det langvarige opholdsmønster kan således indikere, at Bydelsmødrene generelt tilhører de mere modne aldersgrupper.

Figur 4 illustrerer Bydelsmødrenes aldersfordeling. Figuren bekræfter, at kun 10 pct. af Bydelsmødrene var under 30 år på opgørelsestidspunktet i sommeren 2012. Tungest i billedet vejer de Bydelsmødre, der befinder sig i "mellemalderen" af 30-50 årige. Det gælder for 75 pct. af de Bydelsmødre, der har medvirket i undersøgelsen. Hertil kommer også en mindre gruppe af Bydelsmødre, som har passeret de 50 år.

Figur 4: Bydelsmødrenes aldersfordeling, opgjort 2012



Hvad angår alder, kan det således konkluderes, at Bydelsmødrene har en klar hovedvægt i de "mellemste" aldersgrupper af 30-50 årige. Men det må samtidig konkluderes, at Bydelsmødrene som helhed er kendetegnet ved en stor aldersspredning i og med, at de spænder fra helt unge kvinder under 30 år til kvinder over 50 år i "senioralderen".

På landsplan indebærer det brede aldersmønster, at Bydelsmødrene formelt kan have kapacitet og fleksibilitet til at opsøge, matche og engagere minoritetskvinder i lokalområderne ud fra et aldersmæssigt kriterium. Alderen kan i nogle tilfælde spille en rolle for etniske minoritetskvinders interesse og deltagelse i lokale kvindeklubber og andre arrangementer. Unge kvinder vil måske foretrække et tilhørsforhold til en Bydelsmor på nogenlunde samme alderstrin, mens andre kvinder kan lægge vægt på kontakten til en moden kvinders med et bredere erfaringsgrundlag mv.

Muligheden for "aldersfleksibilitet" vil dog afhænge af aldersspredningen i den enkelte Bydelsmødregruppe.

Aldersmønstret afspejler endvidere, at Bydelsmødrene med 85 pct. er overrepræsenterede i den erhvervsaktive hovedgruppe af 20-49 årige mod 65 pct. i den samlede befolkningsgruppe af indvandrere. Det kan være et tegn på, at Bydelsmødrene gennemgående er kvinder, som har behov for at kanalisere energien ud i en indsats og et stykke arbejde, der giver værdi og mening i den personlige hverdag såvel som i et samfundsmæssigt perspektiv.

Overrepræsentationen af Bydelsmødre i de erhvervsaktive aldersgrupper kan desuden være et udtryk for, at Bydelsmødrene har valgt at gå ind i indsatsen, fordi de på trods af alder og ressourcer ikke har en fast arbejdsmarkedstilknøytning.

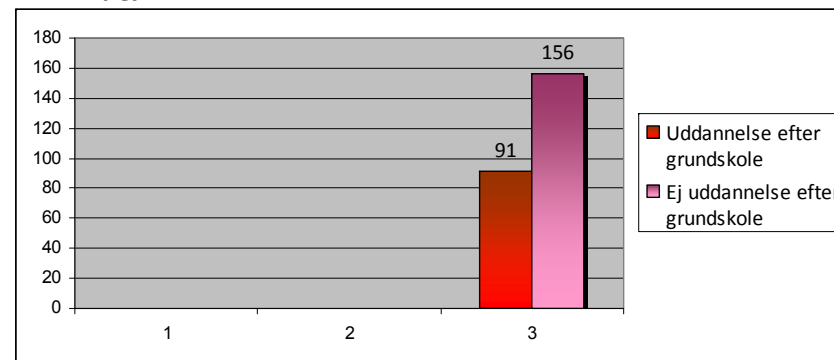
2.6 Uddannelse på mange niveauer

Der er grund til at antage, at bydelsmødrenes uddannelses- og arbejdsmarkedsstatus i et vist omfang har betydning for deres engagement og tidsforbrug i Bydelsmødre indsatsen. I evalueringen har Bydelsmødrene derfor også givet oplysninger om uddannelse og arbejds erfaringer fra både Danmark og oprindelseslandet.

Figur 5 angiver Bydelsmødrenes uddannelsesstatus ud over grundskoleniveau. Lidt over en tredjedel af Bydelsmødrene har oplyst, at de har uddannelse ud over grundskoleniveauet. Hovedparten har dog svaret benægtende på dette spørgsmål.

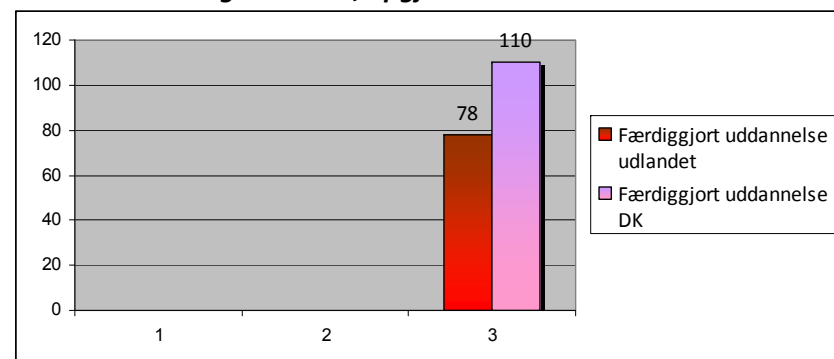
Bydelsmødrene er videre blevet bedt om at anføre, om de har fuldført uddannelse enten i udlandet eller i Danmark.

Figur 5: Bydelsmødrene fordelt på uddannelse efter grundskoleniveau, opgjort 2012



Det er bemærkelsesværdigt, at en markant højere andel af bydelsmødrene til dette spørgsmål har svaret, at de har færdiggjort uddannelse i enten udlandet, i Danmark eller begge dele.

Figur 6: Bydelsmødrene fordelt på færdiggjort uddannelse i henholdsvis udland og Danmark, opgjort 2012



Som illustreret i figur 6 har 78 bydelsmødre eller knap en tredje af alle bydelsmødre i evalueringen oplyst at have færdiggjort en uddannelse i udlandet. Herudover har 110 bydelsmødre, svarende til 45 pct. svaret

bekræftende på, at de er i besiddelse af en fuldført uddannelse fra Danmark.

En del kvinder har tilkendegivet, at de **både** er uddannede i udlandet og i Danmark. Ved nærmere eftersyn viser det sig, at færdiggjort uddannelse i en del af disse tilfælde er sat lig med en gymnasial uddannelse, ligesom sprogskole og VUC fag også figurerer som formel-faglig uddannelse. Det kan eventuelt forklare, hvorfor nogle Bydelsmødre i første omgang har beskrevet sig selv som ikke-uddannede og i næste omgang som færdiguddannede. Det kan endvidere begrunde, hvorfor kvinderne både angiver uddannelse fra udlandet og fra Danmark.

Men samtidig er det vigtigt at være opmærksom på, at mange Bydelsmødre har refereret til erhvervsfaglige og videregående uddannelser fra både udlandet og Danmark. Det kan måske være et udtryk for, at Bydelsmødre i disse tilfælde har forsøgt at få meritoverført uddannelseserfaringer fra oprindelseslandet, men som grundet de danske vurderingsprocedurer har været nødsaget til at supplere de udenlandske uddannelsesbeviser med danske uddannelsesforløb.

Sammenfattende må det konkluderes, at det foreliggende datagrundlag ikke kan tegne et fuldgyldigt billede af Bydelsmødrenes formelt-faglige uddannelsesstatus. Men alle oplysninger peger dog klart i retning af, at Bydelsmødrene også på uddannelsesområdet har en stor spændvidde. Samlet dækker Bydelsmødrene således hele spektret fra ikke-uddannede til akademisk uddannede.

Tekstboks

Eksempler på færdiggjorte uddannelser i udlandet

Der er en stor variation i det uddannelsesgrundlag, Bydelsmødrenes har medbragt til Danmark fra udlandet. En del Bydelsmødre angiver, at de har en gymnasial uddannelse (26). Herudover spreder Bydelsmødrenes besvarelser sig på en bred vifte af uddannelsesretninger såsom: kontoruddannede (6), læreruddannede (5), pædagoguddannede (4), frisøruddannede (2). Et større antal af bydelsmødrene har fuldført diverse universitetsuddannelser såsom psykologi, lingvistik, markedsføring, biologi, økonomi m.fl.

Eksempler på færdiggjorte uddannelser i Danmark

Særligt social- og sundhedshjælper- og assistentuddannelserne er repræsenteret (26). Dertil angives pædagog (11), kontoruddannelse (7) samt en række gymnasiale uddannelser. Flere bydelsmødre har desuden talt sprogskole med som færdiggjort uddannelse i Danmark (24).

Eksempler på uddannelser påbegyndt i udlandet, ej færdiggjort

Der tegner sig ikke noget klart mønster inden for denne kategori. Eksempler på påbegyndte uddannelser i udlandet er universitetsuddannelser såsom jura, psykologi, sociologi, medicin og økonomi. Dertil nævnes sygeplejerske, pædagog, lærer og frisør.

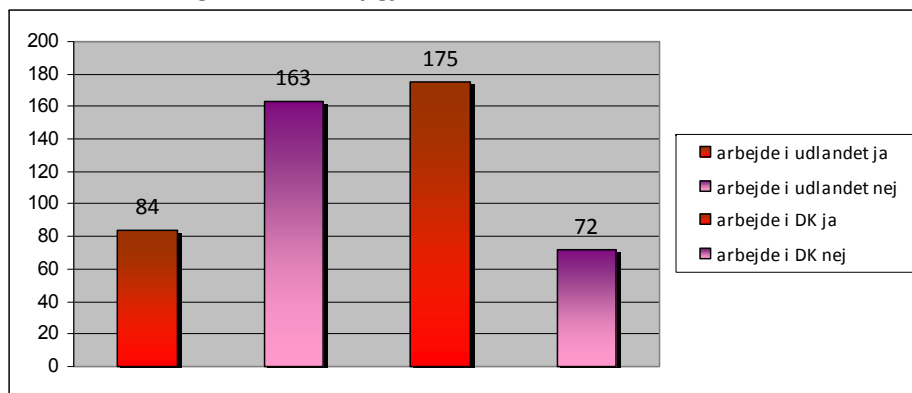
Eksempler på uddannelser påbegyndt i Danmark, ej færdiggjort

Det er værd at bemærke, at Bydelsmødrene både angiver igangværende og påbegyndte, men ikke fuldførte uddannelser inden for denne kategori. Det gælder eksempelvis social- og sundhedshjælper- og assistentuddannelserne (13), sprogcenter (11), pædagog (5) samt diverse gymnasiale og universitetsuddannelser.

2.7 Bydelsmødre med udbredt arbejdserfaring

Evalueringen har endvidere sat fokus på Bydelsmødrenes erhvervs erfaringer såvel som deres aktuelle arbejdsmarkedsstatus. Figur 7 viser en opgørelse over Bydelsmødrenes erhvervs erfaring som indhentet henholdsvis i udlandet og i Danmark.

Figur 7: Bydelsmødrene fordelt på arbejdserfaring fra henholdsvis udlandet og Danmark, opgjort 2012.



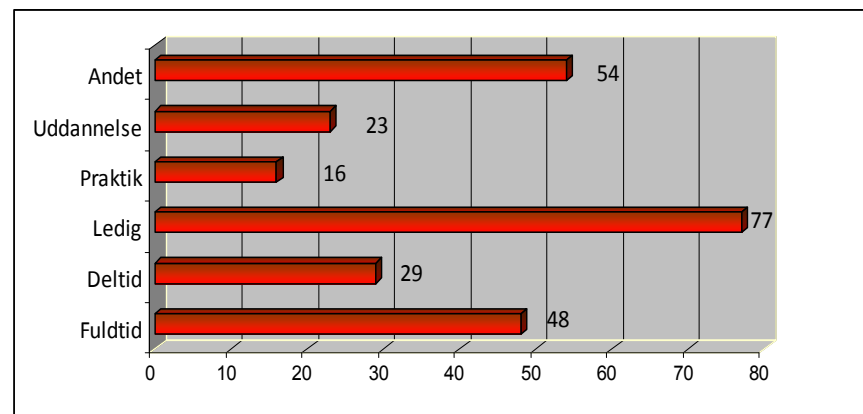
Figuren dokumenterer for det første, at kun en tredjedel af Bydelsmødrene (84) har opnået erhvervs erfaring i oprindelseslandet⁵. Der er en stor spændvidde i de udenlandske arbejdserfaringer, hvor nogle Bydelsmødre har angivet 1 års erfaring, mens andre har været beskæftiget i op til 25 år. Gennemsnitligt kan Bydelsmødrene henvise til 6½ års beskæftigelseserfaring forud for ankomsten til Danmark.

⁵ Det antages igen, at arbejde i udlandet generelt er ensbetydende med arbejde i oprindelseslandet før ankomsten til Danmark. Men det kan ikke udelukkes, at kvinderne også har været bosat og arbejdet i andre lande uden for oprindelseslandet og Danmark.

Der tegner sig et modsat billede, når vi vender blikket mod Bydelsmødrenes danske erhvervs erfaringer. Her har et flertal svarende til 70 pct. af Bydelsmødrene svaret bekræftende på, at de har haft beskæftigelse i Danmark. Denne fordeling kan ikke overraske i betragtning af, at Bydelsmødrene gennemgående har haft en langvarig tilknytning til Danmark, som vist i det foregående. Der er igen tale om betydelige forskelle i Bydelsmødrenes danske arbejdsmarkedstilknytning, der angiveligt varierer fra 1 til 35 år med et gennemsnit på 8 år.

Som nævnt ovenfor har det været spørgsmålet, om Bydelsmødrenes stærke engagement og høje aktivitetsniveau spejler sig i en manglende tilknytning til arbejdsmarkedet. Figur 8 angiver derfor et øjebliksbillede af Bydelsmødrenes arbejdsmarkedsstatus.

Figur 8: Bydelsmødrene fordelt på beskæftigelsesstatus, opgjort 2012



Som det fremgår af figuren, udgjorde de ledige Bydelsmødre knap en tredjedel af Bydelsmødrene på opgørelsestidspunktet i sommeren 2012. Det er værd at bemærke, at et tilsvarende antal Bydelsmødre var helt eller delvist beskæftiget med en klar overvægt blandt de fuldtidsbeskæftigede. Hertil kommer en mindre gruppe af praktikanter og

uddannelsessøgende. Kategorien "andet" dækker endvidere over et bredt spektrum af tilknytningsformer. Nogle Bydelsmødre var på opgørelsestidspunktet fraværende fra arbejdsmarkedet på grund af barsel og sygemelding. Andre er pensionerede eller hjemmegående og står dermed uden for arbejdsstyrken. Endelig har nogle Bydelsmødre oplyst, at de er selvstændige, hvilket betyder, at de også har en aktiv arbejdsmarkedsstatus.

Tabel 2 fremstiller Bydelsmødrenes forsørgelsesgrundlag.

Tabel 2: Bydelsmødrene fordelt på forsørgelsesgrundlag, absolut og procentvis, opgjort 2012

Forsørgelsesform	Antal	Procent
Løn	65	26.3
Dagpenge	38	15.4
Kontanthjælp	58	23.5
SU	21	8.5
Pension	36	14.5
Familie/selvforsørget	13	5.3
Andet	16	6.5
I alt	247	100.0

Tabel 2 dokumenterer, at mere end en fjerdedel af Bydelsmødrene har en lønindtægt. Men tabellen afspejler også, at næsten 40 pct. af Bydelsmødrene modtager enten dagpenge eller kontanthjælp, hvortil kommer, at 14.5 pct. er overgået til pension. Endelig modtager nogle Bydelsmødre uddannelsesstøtte som aktivt uddannelsessøgende.

Ved nærmere eftersyn stemmer oplysningerne om beskæftigelsesstatus og forsørgelsesgrundlag ikke fuldstændigt overens. Som eksempel overstiger andelen af beskæftigede svagt andelen af lønmodtagere, ligesom andelen af ledige er angivet på et lavere niveau end andelen af dagpenge- og kontanthjælpsmodtagere. Det kan eksempelvis skyldes,

at nogle Bydelsmødre har angivet et løntilskudsjob eller en længerevarende praktik som beskæftigelse. Det kan også være et udtryk for, at nogle Bydelsmødre med selvstændig status har været i tvivl om, hvordan de skulle anføre deres indkomst.

Samlet er der dog grundlag for at konkludere, at der er tale om meget beskedne uoverensstemmelser, som næppe kan forrykke det generelle billede af Bydelsmødrenes arbejdsmarkedsstatus og forsørgelsesformer.

En hovedkonklusion er, at mindst en tredjedel af Bydelsmødrene er i ordinær beskæftigelse eller uddannelse. Hertil kommer dagpengemodtagere og i givet omfang også kontanthjælpsmodtagere, som angiveligt vil være aktivt arbejdssøgende.

Det vidner om, at mange Bydelsmødre har en aktiv tilknytning til job og uddannelse sideløbende med, at de stiller tid og ressourcer til rådighed for den frivillige indsats som Bydelsmødre.

Opmærksomheden skal desuden henledes på de Bydelsmødre, der blandt andet på grund af PTSD-diagnoser⁶ er tilkendt førtidspension. Det er kvinder, som på trods af en vanskelig livssituation finder over-skud til at prioritere indsatsen over for andre kvinder.

2.8 bydelsmødre med eget moderskab

Begrebet om Bydelsmødre indeholder et dobbelt perspektiv.

For det første udtrykker begrebet om Bydelsmødre, at kvinder i indsatsen påtager sig en "mødring" over for andre voksne kvinder. Det er **ikke** ensbetydende med, at Bydelsmødrene overtager ansvaret for

⁶ PTSD er forkortelsen for Post Traumatic Stress Disorder.

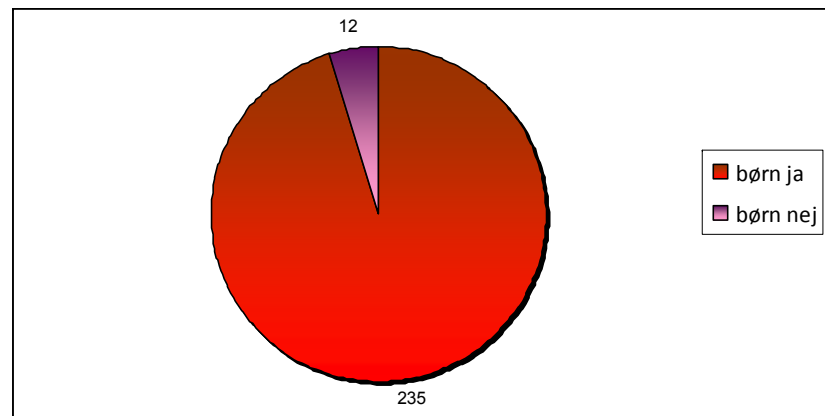
andre kvinders liv i en dominerende og umyndiggørende relation. Som nærmere beskrevet i et senere kapitel bygger Bydelsmødrenes indsats tværtimod på en række grundlæggende principper og værdier om ligestilling, anerkendelse og gensidig respekt. "Mødring" er derimod et positivt udtryk for, at Bydelsmødrene yder andre voksne kvinder en støtte, som hviler på de allerbedste sider af det almene moderskab, nemlig en kombination af kærlig omsorg, empati, nøgtern analyse samt løsnings- og handlingsorienteret vejledning.

For det andet betegner begrebet om Bydelsmødre, at relationen mellem den enkelte Bydelsmor og den enkelte kvinde som udgangspunkt har fokus på de udfordringer, problemstillinger og vidensbehov, der knytter sig til moderskabet og derigennem familiens funktionsevne og samspil med det omgivende majoritetssamfund. I dette perspektiv bliver moderskabet dels indbegrebet af den familiære omsorg – dels indbegrebet af det samfundsrettede medborgerskab, hvor familierne forventes at kunne både yde og nyde i velfærdssamfundets navn. Eller anderledes sagt: moderskab og medborgerskab kommer til at gå op i en højere enhed i Bydelsmødre indsatsen.

For det tredje indeholder begrebet om Bydelsmødre også den dimension, at Bydelsmødrene selv i vidt omfang er mødre, som i kontakten med andre kvinder får lejlighed til at reflektere over eget moderskab, egne principper og praksisformer i opdragelsen mv. Set i dette lys er Bydelsmødrenes eget moderskab et helt centralt omdrejningspunkt i indsatsen i og med, at det eget moderskab er kernen i den erfaringsbaserede tilgang. Det betyder dog ikke, at deltagelsen i indsatsen er betinget af det eget moderskab. Men det indebærer, at de personlige erfaringer vægter tungt, selv om de i den praktiske indsats omsættes i en professionel og mere almen tilgang, som nærmere beskrevet i et senere kapitel.

Figur 9 opregner andelen af Bydelsmødre, der selv er mødre. Figuren dokumenterer, at 95 pct. af Bydelsmødrene i undersøgelsen selv er mødre.

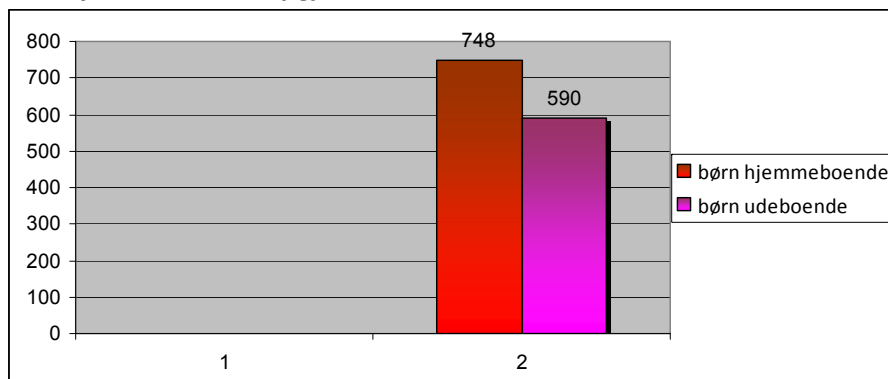
Figur 9: Bydelsmødre fordelt efter eget moderskab, opgjort 2012



Figur 10 på næste side beskriver endvidere antallet af henholdsvis hjemmeboende og udeboende børn i Bydelsmødrenes egne husstande. Figuren afspejler, at Bydelsmødrene gennemsnitligt er mødre til 3 børn, hvoraf gennemsnitligt 2½ børn er hjemmeboende.

Bag disse fordelinger gemmer sig imidlertid ganske store variationer i Bydelsmødrenes husstandsstørrelse. Antallet af hjemmeboende børn rækker således fra 1 barn til op til 9 børn.

Tabel 10: Antal hjemmeboende og udeboende børn blandt bydelsmødrene, opgjort 2012

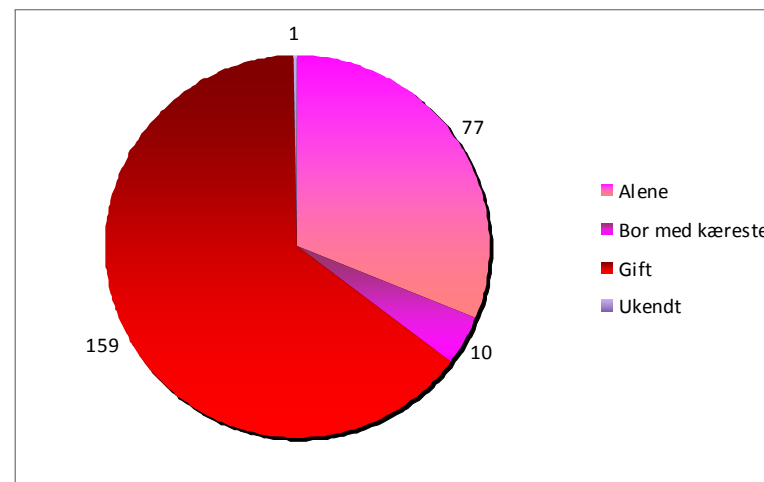


Til billedet af Bydelsmødrenes familieforhold hører også deres civilstatus. Figur 11 fremstiller Bydelsmødrenes civilstatus. Det fremgår af figuren, at to tredjedele (159) af Bydelsmødrene har oplyst at være gift, mens en meget beskedent andel af mødrene har angivet, at de er samboende med en kæreste. Omkring en tredjedel af Bydelsmødrene er således aleneboende, hvilket for størstepartens vedkommende er ensbetydende med, at de er aleneboende med børn.

Set i lyset af den erfaringsbaserede tilgang i Bydelsmødrenes arbejde er der grundlag for at konkludere, at Bydelsmødrene i civilstatusspørgsmål repræsenterer forskellige livsformer. Det gælder giftermål, kæresteforhold, eneforsørgelse og antagelig også skilsmisseerfaringer – alle i kombination med både hjemmeboende og udeboende børn.

Det må samtidig konkluderes, at Bydelsmødrenes udadrettede aktivitet og støtteberedskab over for andre kvinder efter alt at dømme **ikke** bremses af Bydelsmødrenes egne børne- og familieforpligtelser.

Figur 11: Bydelsmødre fordelt på civilstatus, opgjort 2012



2.9 Fremadrettede anbefalinger inden for rekrutteringstemaet

Evalueringen bekræfter, at Bydelsmødrene i Danmark repræsenterer en mangfoldighed af forudsætninger og erfaringer, når der tages udgangspunkt i variabler som oprindelsesland, opholdstid i Danmark, sproglige kompetencer, uddannelses- og beskæftigelsesforhold, civilstatus og antal børn mv.

Evalueringen giver imidlertid også grund til at konkludere, at der trods en omfattende registreringsindsats fortsat er behov for at udbygge billedet af bydelsmødrenes formelle signalement og ”dataprofil”.

Det anbefales, at Bydelsmødrenes Landsorganisation viderefører indsamlingen af stamdato for både nuværende og nyttilkomne Bydels-

mødre med henblik på at gøre databasen over Bydelsmødre i Danmark så fyldestgørende som muligt. Alle Bydelsmødre – både aktuelt aktive og hvilende – bør indgå i databasen med en vifte af relevante data. Det gælder også de Bydelsmødre, som af forskellige årsager ikke har medvirket i den nærværende evalueringsrunde.

Anbefalingen er, at Landsorganisationen udfører opgaven i samråd med de lokale Bydelsmødregrupper for at sikre den størst mulige relevans af databasen.

Det anbefales, at Landsorganisationen tilsvarende lægger en plan for, hvordan der fremadrettet kan genereres valide data om Bydelsmødrenes aktiviteter. En mulig plan kan være, at udfyldelsen af aktivitetskemaer tilrettelægges som en "rullende" stikprøveanalyse, hvor udvalgte Bydelsmødregrupper på skift indsamler og indberetter data om aktiviteter i et givet tidsrum med brug af et standardskema, som det er sket i evalueringen.

Det anbefales, at Landsorganisationen indsamler historiske materialer om Bydelsmødrenes indsatsen med henblik på at etablere et "historisk" link på hjemmesiden. Idéen er, at både Bydelsmødre og samarbejdsaktører i kommuner og institutioner mv. kan få oplysninger om Bydelsmødrenes arbejde i et historisk lys. Efter nedlæggelsen af Ministeriet for Flygtninge, Indvandrere og Integration er der sket et databasertab, som Landsorganisationen med et historisk link kan bøde på.



3.

Mødre i aktivt medborgerskab

Resultater og anbefalinger fra empowermenttemaet

3.1 Indledning

"Bydelsmødrene er nysgerrige, spørgelystne og videbegærlige, og de ønsker at sprede den viden, som de selv tilegner sig. Og det er jo et udtryk for en medborgerskabs-tankegang..." (Professionel aktør, 2012).

Med **empowermenttemaet** har evalueringen sat fokus på Bydelsmødrenes egen udviklingsproces og kvalificering til aktivt medborgerskab.

Det gælder den formelle opkvalificering, som Bydelsmødrene opnår gennem deltagelsen i den obligatoriske uddannelse til Bydelsmor. Men det handler i høj grad også om den personlige vækst, som Bydelsmødrene oplever på et subjektivt plan. Det er en personlig vækst, der forener faglige elementer og faktuel viden med selvindsigt, selvtilid, selvværdsfølelse og mod på handling og deltagelse i det omgivende samfund.

Ved en nærmere analyse ser Bydelsmødrenes empowerment ud til at hvile på fire grundpiller, der kan beskrives med følgende begreber:

- Den holistiske livslæring
- Den standardiserede uddannelse
- Den erfaringsbaserede formidling
- Det ressourcebaserede engagement.

Med udgangspunkt i disse fire begreber tegner de kommende afsnit et billede af Bydelsmødrenes kvalificering og formidling af medborgerskabstanken til andre kvinder.

3.2 Holistisk livslæring

"Nogle kvinder bruger Bydelsmødre uddannelsen mere som selvudvikling. Men også i den proces sker der en positiv indsats til fællesskabets bedste..." (Professionel aktør, 2012).

Det er nærliggende at anvende begreberne om holisme og livslæring til at beskrive den kvalificering, som Bydelsmødrene opnår gennem både uddannelsen og indsatsen som Bydelsmødre. Helhedsorienteringen manifesterer sig netop på flere niveauer i Bydelsmødrenes lærings- og kvalificeringsproces:

Faglig kvalificering og personlig handlekompetence

For det første kvalificerer Bydelsmødrene sig både fag-fagligt, socialt og personligt. I uddannelsen og certificeringen til Bydelsmødre stifter Bydelsmødrene bekendtskab med en lang række socialfaglige, sundhedsfaglige, psykosociale, udviklingspsykologiske og kommunikative fagområder, som ruste dem fagligt til arbejdet som Bydelsmødre. Det er samtidig emner, der fører Bydelsmødrene gennem en personlig læringsproces, hvor de bliver bevidstgjort om den personlige livshistorie og får selvindsigt i de drivkræfter, der giver dem ressourcer og sociale handlekraft. De faglige emner giver derved grobund for en selvre-

fleksion og øget bevidsthed om Bydelsmødrenes egen subjektivitet og selvværd. Det er dette helhedsorienterede samspil mellem den faglige kvalificering og den subjektive selvindsigt, der gør Bydelsmødrene til troværdige og empatiske samtalepartnere, formidlere og vejledere for andre kvinder.

"Jeg føler mig mere stærk og selvsikker. Jeg får mere viden. Jeg har selv lært rigtig meget om opdragelse og kultur, hvordan man accepterer balancen mellem de to ting..." (Bydelsmor, 2012).

Hjælp og selvhjælp går op i højere enhed

"Alt, jeg gør, er fordi, jeg bliver glad ved at gøre det..." (Bydelsmor, 2012).

For det andet foregår der en gensidig kvalificering, når Bydelsmødrene skaber kontakt til andre kvinder. Bydelsmødrene videregiver en faglig viden til andre kvinder for at udvide kvindernes indsigt i centrale emner omkring deres børns udvikling, kostens betydning for sundheden og deres rettigheder og pligter som medborgere i det danske samfund. Igennem denne formidling øger Bydelsmødrene samtidig deres egen selvfølelse og motivation for at markere sig som handlekraftige medborgere og rollemodeller, der gerne vil gøre en social forskel og få andre til at følge i deres spor.

"Hvis jeg kan, vil jeg gerne hjælpe. Det vil være godt for både dem og mig. Jeg vil gerne bidrage. Det er en stor glæde at hjælpe, så det er også en slags hjælp for mig..." (Bydelsmor, 2012).

Bydelsmoderen i citatet beskriver, hvordan hun gennem arbejdet som Bydelsmor både hjælper andre og hjælper sig selv. På denne måde udøver Bydelsmødre i **dobbel**t betydning "hjælp til selvhjælp".

3.3 Uddannelse er et vigtigt omdrejningspunkt

"Uddannelsen som Bydelsmor har lært mig, at jeg har mange muligheder. Det hjælper meget, at jeg ved, at jeg har ret til at få SU, hvis jeg tager en uddannelse. Og med en uddannelse kan jeg få et job, og med et job som sosu kan jeg få en rigtig god løn..." (Bydelsmor, 2012).

Den obligatoriske og standardiserede uddannelse er endnu en grundpille i den empowerment proces, som Bydelsmødrene selv undergår og videregiver til andre kvinder. Bydelsmor indsatsen har helt fra start haft fokus på betydningen af, at Bydelsmødre opbygger et fælles fagligt og metodisk fundament for opgaverne.

Den oprindelige idé i modellen fra Berlin-Neukölln var at styrke etniske minoritetsunges socioøkonomiske og sociokulturelle integration gennem undervisning og kvalificering af deres forældre. Et videre fokus var, at indsatsen især skulle rettes mod mødrene og basere sig på tilgangen "indvandrere-underviser-indvandrere"⁷.

Uddannelsen og certificeringen til Bydelsmor har været et omdrejningspunkt for Bydelsmødrenes arbejde fra de allerførste projekter i Danmark og er siden standardiseret i forbindelse med grundlæggelsen af Bydelsmødrenes Landsorganisation:

⁷ Jf. Napierski, Jan-Christoph, Den Danske Ambassade i Berlin (2007): "Bydelsmødre – et projekt på vej fra Berlin til Danmark", foredrag for Ministeriet for Flygtningen, Indvandrerne og Integration.

”Bydelsmødrene gennemfører først et intensivt kursusforløb. De bliver bl.a. undervist i danske samfundsforhold, børneopdragelse, rettigheder og pligter i samfundet, sundhed og kost. Herefter begynder de at tage på regelmæssige hjemmebesøg hos andre kvinder, hvor de fortæller om de ting, de har lært på kurset...”

Uddrag fra Kvindeprogrammet ”Nydanske kvinders ressourcer i fokus”, 2008-2011).

”Bydelsmødrenes Landsorganisation tilbyder en pakke til medlemmer, som indeholder 8 forskellige dele. Blandt andet en grunduddannelse, konkrete redskaber, mulighed for erfaringsudveksling, råd og vejledning og kompetenceudvikling til Bydelsmødre. Formålet er at gøre det nemmere at opstarte nye Bydelsmødregrupper, udvikle og forankre dem..”

Introduktion til medlemspakken fra Bydelsmødrenes Landssekretariat, efteråret 2011).



I mellemtiden er der udklækket mange færdiguddannede Bydelsmødre. Tabel 3 nedenfor gengiver antal uddannede Bydelsmødre fordelt på årstal.

Tabellen omfatter alene de godt 60 pct. af Bydelsmødrene, der har medvirket i evalueringen. Den giver alligevel et fingerpeg om den vækst, der har præget Bydelsmødreindsatsen, siden de første grupper så dagens lys.

Over 80 pct. af Bydelsmødrene i evalueringen er således uddannet inden for de seneste 1½ år, svarende nogenlunde til den periode, hvor Bydelsmødrenes Landsorganisation fra centralt hold har tilbudt den

Tekstboks

Uddrag af diskussion på uddannelsesaften for bydelsmødre Juni 2009

Hvordan kommer vi i kontakt med andre kvinder?

- ▶ Man skal fange kvinderne på legepladsen, men hvordan fanger vi dem, der ikke kommer på der? De har også behov for at vide en masse ting – både danske kvinder og minoritetskvinder.
- ▶ Folk åbner sig ikke på legepladsen, derfor skal vi lave åbent hus. Man kan ikke gå op til folk og spørge, om de har et problem.
- ▶ Man skal selvfølgelig først snakke med dem. Man sætter sig og kommer i snak. Så kommer åbenheden, fortroligheden ved, at man fortæller om sig selv først. Så kommer problemerne frem.
- ▶ Det er mund-til-mund metoden, der virker, ikke papirer ind ad døren. Holde møder/samlinger/åbent hus, for eksempel i forbindelse med Eid. Samle beboerne til spisning, og vi kan være tolke for dem.
- ▶ Der skal være repræsentanter fra forskellige relevante steder til stede, for eksempel Sundhedscenteret. Så kan folk få viden om, hvor de skal henvende sig ved forskellige problemer.
- ▶ Forskellige temaer skal behandles, for eksempel hjælp til håndtering af teenagere. Mange ikke at henvende sig for at få hjælp, da de er bange for at få børnene fjernet.
- ▶ ”Ringe på” metoden vil ikke være grænseoverskridende for kvinderne, da alle er indvandrere og har noget til fælles. Det er anderledes end hos danskerne.
- ▶ Det er vigtigt at forstå sproget og kulturen – hvor meget tid har man til at arbejde frivilligt....

Kilde: mhtconsult (2009): ”Dialog og Deltagelse – evaluering af Frederiksberg Kommunes integrationsprogram Dialog og Deltagelse”

fælles uddannelsespakke, som koordineres og varetages af de lokale Bydelsmødregrupper.

Tabel 3: Antal uddannede bydelsmødre, fordelt på perioden 2008-12

	2008	2009	2010	2011	2012	I alt
Antal uddannede	9	19	15	66	138	247

3.4 Egne erfaringer fremmer forståelsen

”Da jeg kom til Danmark, kendte jeg slet ikke nogen, kun min mand. Det tog måneder og år at finde ud af de ting om sygehus, børnehave osv. Der var ikke nogen jeg kunne spørge. Så da jeg hørte om Bydelsmødrene, synes jeg, at det lød som en god ide...” (Bydelsmor, 2012).

Den erfaringsbaserede formidling er den næste grundpille i Bydelsmødrenes indsats. Kernen i den erfaringsbaserede formidling er netop Bydelsmødrenes egne livshistorier. Bydelsmødrene bærer så at sige indvandringens livsbetingelser i både krop og sjæl.

Rollemodeller mellem identifikation og analyse

De personlige livsfortællinger og fælles erfaringer giver andre kvinder mulighed for identifikation. Det er identifikationen, der bygger bro til kvindernes tillid og tro på, at de også kan tage magten over eget liv ligesom Bydelsmødrene:

”De kan jo se på mig, hvordan jeg kom hertil, og hvordan jeg klarer det nu. Når jeg fortæller, kan jeg mærke, at det hjælper, fordi de kan se, at jeg har været i samme situation...” (Bydelsmor, 2009).

Den erfaringsbaserede formidling indebærer imidlertid, at Bydelsmødrene gennem uddannelsen og selvrefleksionen har analyseret og bearbejdet de personlige erfaringer.

Som rollemodeller for andre kvinder taler Bydelsmødrene til kvindernes følelsesmæssige identifikation via den fælles livsfortælling og erfaring som minoritetskvinder uden et tydeligt tilhørsforhold til det omgivende samfund. Men som rollemodeller skal Bydelsmødrene desuden være i stand til at lægge en vis analytisk distance til den subjektive oplevelse og gøre det klart for kvinderne, at fremmedfølelsen, udenforskabet og isolationen ikke ændrer sig, medmindre de selv tager initiativet:

”Den rollemodelsfunktion, som Bydelsmødrene har overfor de mest isolerede kvinder, er vigtig. At kunne se sig selv lidt ude fra. At nu er man i Danmark, og hvordan kan man lige gebærde sig. Deres rolle som rollemodel er helt uvurderlig i forhold til integration...” (Professionel aktør, 2012)

Den erfaringsbaserede formidling bygger således også videre på den faglige kvalificering og på Bydelsmødrenes viden om, at jo mere kvinderne selv engagerer sig i samfundet, desto bedre udviklingsbetingelser giver de videre til deres børn. En Bydelsmor har udtrykt det på denne måde:

”Bydelsmødre er meget vigtige for alle udenlandske kvinder, for der er mange, der bare sidder derhjemme. Jeg vil gerne hjælpe med at fortælle om, hvordan det er i Danmark. Det er vigtigt, for det er hér, vores børn vokser op...” (Bydelsmor, 2012).

3.5 Ressourcer avler ressourcer

"Selv inden jeg blev Bydelsmor, arbejdede jeg frivilligt med at hjælpe kvinder med tolkning og det hele, hvis der er nogle, der skulle ringe til kommunen osv. Så det er lidt det samme. Men når man får uddannelse, så bliver man lidt professionel på en måde..." (Bydelsmor, 2012).

Den sidste grundpille i Bydelsmødrenes empowerment er det ressourcebaserede engagement. Evalueringen vidner om, at flere Bydelsmødre allerede var involveret i frivillige aktiviteter, inden de blev Bydelsmødre. Set i et empowerment perspektiv giver det anledning til at spørge, om Bydelsmødrene i udgangspunktet har særlige ressourcer, som adskiller dem fra flertallet af kvinder.

Evalueringen kan tyde på, at Bydelsmødrene generelt er kendetegnet ved et stort og flersidet engagement, som ofte rækker langt ud over indsatsen som Bydelsmor:

"Der er rigtig meget efterspørgsel efter Bydelsmødrene i alle henseender. Det er kvinder, der er meget engagerede – også i andet frivilligt socialt arbejde. Flere er engageret i eksempelvis Linien, Natteravnene, rollemødder mv. De er meget selvkørende og aktive. For eksempel organiserer de indsamlinger til katastrofeområder..." (Professionel aktør, 2012).

Der er grund til at antage, at mange Bydelsmødre er gået ind i arbejdet og har gennemført uddannelsen, fordi de har set risikoen for social isolation og mærket behovet for at handle udadrettet og tage imod de muligheder, der tegner sig i samfundet:

"Det var noget, som jeg i forvejen lavede. Jeg hjalp også inden jeg blev Bydelsmor. Men jeg vidste ikke de rigtige steder at gå hen, selvom jeg havde boet her i mange år. Når man er i systemet, kommer der automatisk papirer om for eksempel vuggestueplads. Men hvis man er ny, ved man ikke, hvor man kan søge om et sted at bo, hvad man skal gøre, hvis man har problemer med børn eller teenagere. Man ved godt at der er et hav af muligheder i Danmark, men hvor er det rigtige sted at henvende sig? Det vidste jeg ikke, før jeg blev Bydelsmor. Det giver mig tryghed, at jeg ved nu, at jeg kan hjælpe med de rigtige oplysninger og vise vej i forhold til det, de har brug for. Den viden jeg fik gennem uddannelsen. Det var den, jeg manglede hele tiden. Nu har jeg noget, så det er dejligt. Uddannelsen var mere, end jeg forventede. Jeg blev overglad..."



Bydelsmor, 2012

"Jeg siger til alle sammen, at vi er i Danmark, og her er så mange muligheder – gå til svømning, gå ud, gå til musik, systuer. Der er ingen grund til at sidde derhjemme og være ensom og ked af det..." (Bydelsmor, 2012).

Konklusionen er, at engagement som oftest avler mod og motivation til mere engagement. Jo mere Bydelsmødrene oplever, at deres indsats både er værdifuld for andre kvinder og for dem selv, desto stærkere bliver deres engagement og overskud til at bruge flere ressourcer på frivillige aktiviteter i lokalområdet og nærmiljøer – alt andet lige.

Brug for alle ressourcer

”Det er vigtigt, at Bydelsmødrene har overskud til at give og får noget ud af at give. De kvinder, vi rekrutterer, skal have gjort sig overvejelser om 1) hvad kan jeg få ud af at være Bydelsmor - og 2) hvad havde jeg selv brug for, da jeg på et givent tidspunkt kunne have haft gavn af en Bydelsmor...” (Professionel aktør, 2012).

Som en samarbejdsaktør påpeger i det ovenstående citat, er det under alle omstændigheder vigtigt, at Bydelsmødrene individuelt gør sig klart, hvorfor de ønsker at indtræde i indsatsen, og hvilke kompetencer de kan bidrage med. Det er ikke en betingelse, at de har det samme aktivitetsniveau og de samme ressourcer. Det kan tværtimod være en fordel i kontakten til andre kvinder, at Bydelsmødrene som rollemodeller også udviser forskelle:

”Der er mange kvinder, der gerne vil være Bydelsmødre, og de har meget forskellige ressourcer, hvilket har betydning for de forskellige niveauer af indsatser, hvor de kan bruges. Men det er en styrke, at Bydelsmødre er forskellige og kan bruges til forskellige opgaver. De er ikke kun konsulenter, men også rollemodeller og brobyggere, der både inspirerer og hjælper. Der er stor respekt om rollen som Bydelsmor”. (Professionel aktør, 2012).

Mangfoldigheden i erfaringsgrundlaget udgør en hjørnesteen i selve Bydelsmor bevægelsen. Mangfoldigheden betyder, at Bydelsmødrene kan indgå i en lokal arbejdsdeling omkring forskellige opgavetyper. Det

drejer sig ikke alene om behovet for forskellige sproglige og etnisk-kulturelle kompetencer. Som en samarbejdsaktør udtaler i det ovenstående citat, er der i ligeså høj grad behov for en arbejdsdeling i forhold til forskellige brobygnings- og netværksfunktioner.

Konklusionen er, at Bydelsmødrenes indsats tæller kvinder, som ikke alene repræsenterer en forskellighed i henseende til formelle forhold som oprindelsesland, sprogkompetencer arbejds erfaringer mv. Bydelsmødrene har også en mangfoldig profil, hvad angår erfaringer fra den frivillige sektor og det opsøgende kontaktarbejde blandt medborgere. Herved placerer Bydelsmødrene sig både i forhold til faglige, sociale og personlige ressourcer på en bred skala. Dermed bliver det også lettere for andre kvinder at spejle sig i Bydelsmødrene og blive bekræftet i, at de også kan bidrage som aktive og ligeværdige medborgere på forskellige niveauer.

”Kvinderne får igennem det frivillige arbejde en oplevelse af grundlaget for det danske værdifællesskab samt en medborgerskabsidentitet...” (Professionel aktør, 2012).

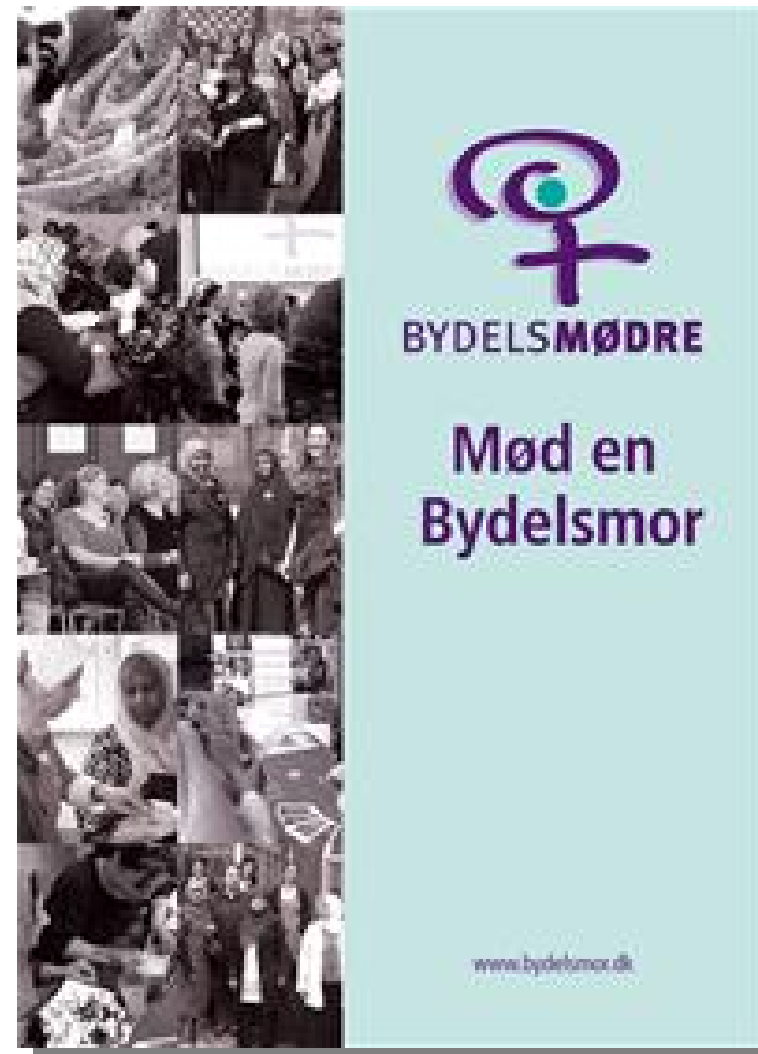
3.6 Fremadrettede anbefalinger inden for empowermenttemaet

Evalueringen har givet mange eksempler på de kompetencer og ressourcer, der udgør fundamentet i Bydelsmødrenes funktion som rollemodeller og deres formidling af det aktive medborgerskab til andre kvinder.

Evalueringen giver samtidig anledning til at konkludere, at der fortsat er behov for at synliggøre, konkretisere og udbrede viden om grundpilene i Bydelsmødrenes empowerment.

Det anbefales, at Bydelsmødrenes Landsorganisation fortsætter arbejdet med at beskrive Bydelsmødre på hjemmesiden til inspiration både for andre Bydelsmødre, andre kvinder samt medarbejdere og myndighedspersoner i normalsystemet, boligselskaber mv. Anbefalingen er, at cases på hjemmesiden bliver mere konkrete og detaljerede, så de tydeliggør den forskellighed i funktioner, der præger Bydelsmødrenes indsats.

Det anbefales, at hjemmesiden også kommer til at indeholde en kort og lettilgængelig beskrivelse af de fire grundpiller, der er de bærende elementer i Bydelsmødrenes egen kvalificering og i den empowerment indsats, de yder over for andre kvinder.



4.

Bydelsmødre i mange møderum

Resultater og anbefalinger inden for metodetemaet

4.1 Indledning

”Tit snakker vi i vaskeriet, det er et rigtig godt sted. Det kan også være til en fødselsdag eller når jeg inviterer nogle. Hvis jeg hører fra andre om nogle, der ikke har det godt, så opfordrer jeg dem til at tale med kvinden og fortælle, at det er vigtigt at børnene kommer i vuggestue, så de kan lære dansk – og det er vigtigt, at hun også selv kommer ud og lærer dansk...” (Bydelssmor, 2012).

Med **metodetemaet** belyser evalueringen den særlige metodebrug – og også metodeudvikling – som kan siges at være Bydelsmødrenes kendetegn.

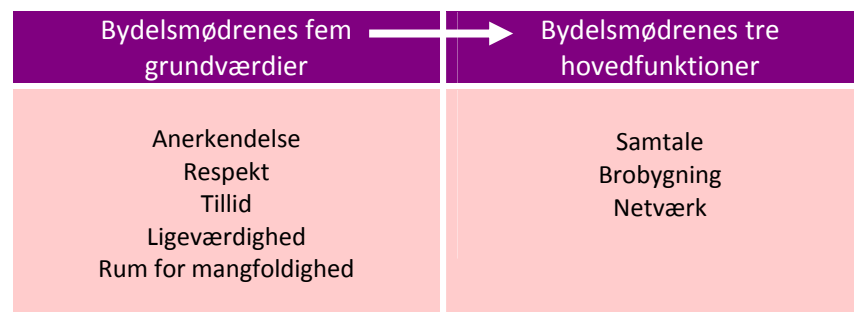
Som vist i det foregående har der siden de første uddannelsesforløb været stor opmærksomhed omkring Bydelsmødrenes kontakt- og formidlingsarbejde. Spørgsmålet var især i den spæde start, hvordan Bydelsmødrene overhovedet kunne indkredse kvinder med behov for deres støtte i betragtning af, at denne målgruppe netop er kendetegnet ved social isolation og manglende tilknytning til sociale aktiviteter i lokalområderne og nærmiljøerne.

Erfaringerne har siden vist, at de oprindelige forslag til at opsøge uformelle mødesteder i nærmiljøet har vist sig at være en bæredygtig metode. Bydelsmødrenes kontaktflade til etniske minoritetskvinder har udvidet sig som ringe i vandet. I det indledende citat beskriver en af ”veteranerne” blandt Bydelsmødrene, hvordan hun hele tiden giver stafetten videre til andre kvinder, så der sker en stadig spredning af kontaktarbejdet. I den forstand kan der tales om en multiplikatoreffekt i Bydelsmødrenes relationelle og netværksbaserede metodebrug.

De kommende afsnit gør nærmere rede for Bydelsmødrenes praksis inden for de tre hovedfunktioner: samtale, brobygning og netværksformidling.

4.3 Hovedfunktioner fra papir til praksis

Alle Bydelsmødre har basis i fem fælles grundværdier, der løber som en rød tråd gennem alle aktiviteter. Inden for den overordnede værdiramme varetager Bydelsmødre over hele landet de samme tre hovedfunktioner: samtale, brobygning og netværk.



Funktionen **Samtale** indebærer, at Bydelsmødrene går i dialog med kvinder i lokalområder og nærmiljøer om den vifte af socialfaglige, sundhedsfaglige, psykosociale og udviklingspsykologiske emner, som Bydelsmødrene har gennemgået i uddannelsen til Bydelsmor. Samtalen med den enkelte kvinde vil i overensstemmelse med de fem grundværdier altid tage udgangspunkt i kvindens aktuelle spørgsmål og vejledningsbehov. Derfor rummer begrebet om samtale flere funktioner, der kan spænde fra en aktiv lytning og kommentar til formidling af relevante informationer og videre til en egentlig vejledning og måske facilitering af kvindens handlingsvej. Samtale i øjenhøjde er nøgleordet for denne hovedfunktion.

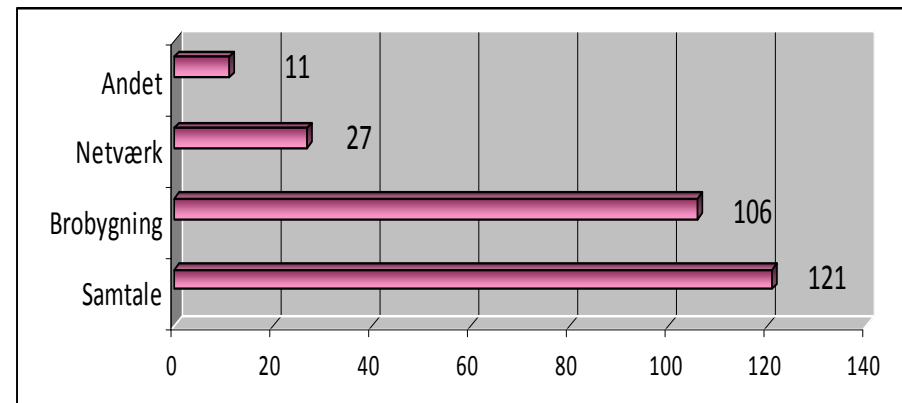
Funktionen **Brobygning** beskriver aktiviteter, hvor Bydelsmødrene optræder som formidlingsled mellem kvinderne og offentlige myndigheder eller andre institutioner og organisationer i lokalsamfundet. Kernen i brobygningen er, at Bydelsmødrene **dels** oplyser kvinderne om velfærdsydelser og støttetilbud, der er relevante for kvindens og hendes families situation – **dels** kan fungere direkte som ledsageperson og bisidder i forbindelse med kvindernes møder i daginstitutionen, i skolen, i socialforvaltningen, på biblioteket mv.

Funktionen **Netværk** omfatter Bydelsmødrenes netværksformidling og aktive inddragelse af andre kvinder i lokale arrangementer af social, kulturel og oplysende karakter. I nogle lokalområder og nærmiljøer har Bydelsmødre etableret kvindecaféer, som udgør en ramme for netværksdannelsen mellem kvinder. Bydelsmødrene afholder sociale arrangementer, for eksempel caféaftner. Ved mange arrangementer formidler Bydelsmødrene deres viden. De kvinder, som deltager, diskuterer, reflekterer, udveksler erfaringer og opbygger nye venskaber.

Der går ikke et skarpt skel mellem de tre hovedfunktioner. Al relationsdannelse beror på en form for samtale eller dialog. Brobygning har ofte en netværksskabende effekt, ligesom netværksformidlingen i sig

selv indeholder en brobygning. Men Bydelsmødrene er alligevel i evalueringen blevet bedt om at sortere deres aktivitet på hovedfunktionerne, som illustreret i figur 12.

Figur 12: Bydelsmødrenes indsats fordelt på hovedfunktioner, maj 2012



Figuren viser, hvordan Bydelsmødrenes aktiviteter fordelte sig på de tre hovedfunktioner i maj 2012. Det fremgår, at samtalerne udgør den dominerende funktion, tæt fulgt af brobygningsopgaver. De netværksdannende aktiviteter havde derimod et ret begrænset omfang. Det er umiddelbart vanskeligt at forklare, hvorfor netværksaktiviteterne har spillet en langt mindre rolle end de øvrige funktioner. En forklaring kan måske være, at Bydelsmødrene netop har haft svært ved at skelne tydeligt mellem de tre funktioner. Det kan heller ikke udelukkes, at der i den undersøgte måned kun har været tale om et fåtal af netværkskabende arrangementer og møder mv.

De følgende afsnit tegner et nærmere billede af Bydelsmødrenes aktiviteter og metoder inden for de enkelte hovedfunktioner.

4.4 En mangfoldighed af samtalesteder – om Bydelsmødrenes samtalefunktion

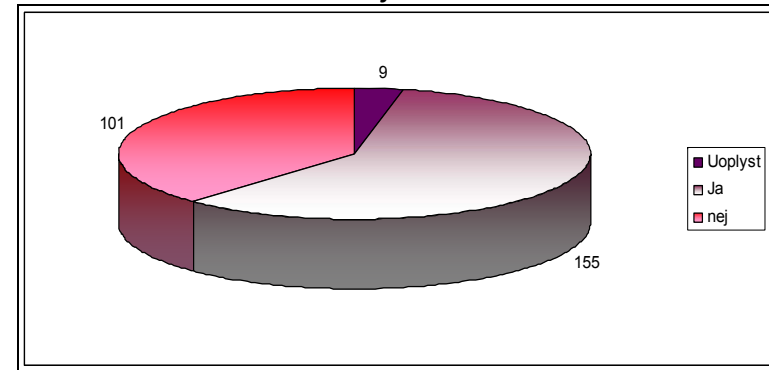
Som nævnt i det foregående har i alt 84 Bydelsmødre indberettet i alt 265 eksempler på kontaktsamtaler med andre kvinder i deres lokalområder inden for en enkel måned. Det svarer til, at hver Bydelsmor gennemsnitligt har varetaget information og vejledning gennem samtale 3 gange i den pågældende måned.

Ikke fast mønster i bydelsmødrene indsats

Der er imidlertid store variationer i Bydelsmødrenes aktivitet. Halvdelen af Bydelsmødrene har angivet en enkel samtale i deres månedlige aktivitetsopgørelse. Resten af Bydelsmødrene fordeler sig fra 2 samtaler til adskillige samtaler. En enkel Bydelsmor har gjort rede for ikke mindre end 38 samtaler, hvilket svarer til flere daglige samtaler. Ved nærmere eftersyn har samtalerne i vidt omfang fundet sted i det lokale sundhedshus på samme datoer. Det tyder på, at Bydelsmoderen til en vis grad har sat sine samtaler i et system. Det vidner samtidig om, at denne Bydelsmor organiserer hele sin hverdag omkring indsatsen.

Samtaleopgørelserne viser desuden, at Bydelsmødrene i mere end halvdelen af samtalerne havde haft en tilbagevendende kontakt til kvinderne. Figur 13 angiver fordelingen på førstegangssamtaler og flergangssamtaler i den undersøgte periode.

Figur 13: Bydelsmødrenes tidligere kontakt til de kvinder, der har medvirket i samtaler i maj måned 2012



Tabel 4 på næste side tegner et oversigtsbillede af de samtalesteder, der har dannet ramme om Bydelsmødrenes samtalefunktion.

Tabellen inddeler Bydelsmødrenes aktivitet efter samtalested og grupperer endvidere samtalestederne efter "nærhedsgrader". Hjemlige omgivelser har således den største nærhedsgrad, mens offentlige institutionsrum og kursusaktiviteter repræsenterer den mindste "nærhedsgrad".

De øvrige kategorier fordeler sig herimellem⁸. Kategorien "andet" dækker hovedsageligt over manglende oplysninger om samtalested, men refererer også til enkeltstående tilfælde, hvor samtalerne er afviklet på lejrture, ved festarrangementer o.lign.

⁸ Der skelnes i tabellen – og i det hele taget i evalueringen – mellem lokalområde og nærmiljø. Lokalområdet kan udgøre en hel bydel eller et kvarter, hvor nærmiljøet kan begrænse sig til en boligkarré eller dele af et større boligkompleks mv.

Tabel 4: Bydelsmødrenes samtalesteder, i alt 265 møder opgjort for maj måned 2012

Samtalesteder	Hjem	telefon	Arbejde	Nær- miljø	lokal- område	Off. Sted	Andet
I kvindens hjem	54						
I bydelsmoderens hjem	10						
På bydelsmoderens arb			4				
I en venindes hjem	3						
I telefonen		20					
I kvindens gård/opgang				4			
På legepladsen				9			
På gaden				9			
I bussen / stoppested				2			
I supermarked				6			
I kvarteret / park mv				6			
På ejendomskontor					4		
I beboerhus					13		
I kvindecenter					9		
I moskeen					2		
På café				5			
På biblioteket						5	
I børnehave el skole						12	
I sundhedshuset / café						41	
Hos lægen / hospital						4	
I jobcenter/ kommune						3	
På lejr/kursus/event							7
Uoplyst							33
I alt antal møder	67	20	4	41	28	65	40
I procent af alle møder	25.3	7.5	1.5	15.5	10.6	24.5	15.1

Som det fremgår af tabellen, har der inden for den undersøgte måned været tale om et bredt spektrum af forskelligartede mødesteder. En fjerdedel af møderne mellem kvinder og Bydelsmødre har fundet sted

på den hjemlige arena med hovedvægt på kvindernes egne hjem, men i nogle tilfælde også i veninders hjem eller inden for Bydelsmødrenes private domæne. Hertil kan regnes de få eksempler, hvor mødestedet har været Bydelsmoderens arbejdsplads. Det fremgår ikke direkte af aktivitetsmaterialet, hvor telefonsamtaler har fundet sted. En antagelse er, at telefonsamtaler generelt er foretaget fra Bydelsmødrenes egne hjem. Såfremt telefonsamtaler er udført i offentlige kontorer og lokaler som for eksempel i et sundhedshus, kunne vi forestille os, at Bydelsmødrene ville angive lokaliteten frem for telefonen som samtalested. Men samlet set er det uvist, hvorvidt telefonsamtaler kan henregnes til de nære eller mere offentlige samtalesteder.

Kontakt med kort udkald

Det er værd at notere andelen af møder i nærmiljøet. Det er bemærkelsesværdigt, at mange Bydelsmødre har angivet gårdmiljøet, gaden, supermarkedet og legepladsen mv. som nære arenaer for samtaleforløbene. Det er uvist, hvilket omfang nærmiljø-møderne har emnemæssigt og tidsmæssigt. Men under alle omstændigheder udgør nærmiljø-møderne en helt særlig formidlingsramme, som tyder på, at samtalefunktionen i en del tilfælde har en spontan og akut karakter. Måske får en kvinde øje på Bydelsmoderen i nærmiljøet og beder om oplysninger eller vejledning på stående fod. Måske er det kommet Bydelsmoderen for øre, at en kvinde har et støttebehov, og Bydelsmoderen benytter det tilfældige møde til at gå i dialog med kvinden om de aktuelle spørgsmål og udfordringer.

Trygge rum styrker tilliden

Tabellen viser endvidere, at beboerhuse og lignende lokaler kan betragtes som uformelle mødesteder, som i lighed med hjemmene, gaden, gården og parken hører til lokalitetens og det civile livs sociale rum. Fælles for lokalitetens mødesteder er, at de repræsenterer tryg-

ge rum – og måske ufarlige rum – hvor kvinderne kan lade ordene flyde frit over for en Bydelsmor, som selv er en del af det uformelle netværk. Det vil efter al sandsynlighed gælde, selv om den enkelte Bydelsmor har sin private bolig i et andet af lokalområdet nærmiljøer. Endelig er en væsentlig del af månedens møder afholdt inden for rammerne af en offentlig institution. Det er dog værd at understrege, at det i alle tilfælde drejer sig om offentlige institutioner med forankring i lokalområdet.

Der er nævnt eksempler på møder i børneinstitutioner og skoler. Det kan eventuelt være et udtryk for, at samtalerne har været centreret omkring kvindernes børn. Bydelsmødrene kan have optrådt i rollen som brobyggere mellem kvinden og institutionerne, således at møderne tillige kan have omfattet myndigheds personer.

Mest markant er brugen af lokale sundhedshuse som ramme om møderne mellem Bydelsmødre og kvinder. Denne prioritering kan ikke undre i betragtning af, at Bydelsmor indsatsen generelt har haft en tæt tilknytning til den almene sundhedspleje. Herudover er det nærliggende at antage, at mange kvinder i målgruppen benytter de lokale sundhedshuse, som netop samler en lang række sundheds- og forebyggelsestilbud under samme tag. De anførte møder hos læger kan ligeledes dække over besøg i sundhedshuse.

Inden for den offentlige kategori kan det umiddelbart overraske, at Bydelsmødrene kun i meget begrænset omfang har benyttet bibliotekerne som samtalerum. Selv om bibliotekerne ikke altid er placeret i nærmiljøet, har der været iværksat en særskilt indsats for at forankre Bydelsmødrenes arbejde i biblioteker og medborgercentre⁹. En forklaring kan være, at Bydelsmødrenes tilknytning til biblioteker og med-

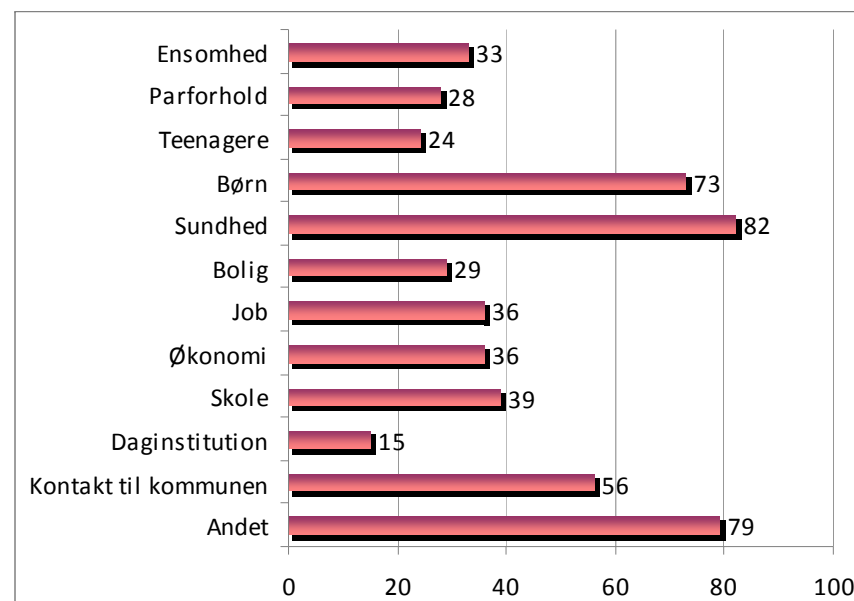
⁹ Jf. blandt andet Kulturstyrelsens hjemmeside.

borgercentre er af nyere dato og derfor endnu ikke har haft en tydelig gennemslagskraft.

Hvad handler samtalerne om?

Samtalefunktionen rejser videre spørgsmålet om, hvilke emner kvinderne især har behov for at drøfte med Bydelsmødrene. Figur 14 viser en opgørelse over de emner, som har været på dagsordenen i Bydels-

Figur 14: Emner i Bydelsmødrenes møder med andre kvinder, opgjort for maj måned 2012



mødrenes samtaler med kvinder inden for den undersøgte periode i maj 2012. Det skal bemærkes, at antallet af emner overstiger antallet af samtaler. Gennemsnitligt har kvinderne bragt 2 emner på bane i hver samtale, hvilket med sandsynlighed dækker over, at nogle samtaler

ler berører en vifte af emner, mens andre er koncentreret om et enkelt emne af særlig vigtighed for kvinden.

Ifølge figuren har børn og sundhed stået særlig højt på prioriteringslisten i den undersøgte periode. Kontakt til kommunen optræder også med en vis hyppighed. Job, økonomi og skole vejer nogenlunde lige tungt, mens ensomhed og parforhold i mindre grad har været i fokus. Det er bemærkelsesværdigt, at teenagere og daginstitutioner spiller en beskeden rolle. Det kan være et udslag af, at disse emner til dels er blevet registreret inden for kategorien "børn".

Endelig er en ganske betydelig del af emnerne registreret som "andet". Det tyder på, at samtalerne ikke nødvendigvis har "traditionelle" temaer som børn, parforhold, økonomi, job og bopæl mv. som omdrejningspunkt. Det må dermed konstateres, at de anvendte registreringskemaer ikke fuldt har tilgodeset den bredde, der efter alt at dømme er i samtaleemnerne.

Sammenfattende må det konkluderes, at set i et metodisk perspektiv er Bydelsmødrenes samtalefunktion præget af stor variation, fleksibilitet og mobilitet, hvor samtalestederne ser ud til at veksle i takt med målgruppens aktuelle og akutte behov.

Den gennemgående tendens er imidlertid, at samtalestederne knytter sig til lokalitetens nære og uformelle rum. Bydelsmødrenes indsats er således også identificeret med den tryghed, tillid, fortrolighed og ikke-institutionelle omgangsform, der er et kendetræk ved civilsamfundets lokale netværk:

"Mange forbinder kommunen med noget frygteligt - noget der er farligt. Det er sådan, de kender staten, derfra hvor de kommer. Men hvis det er Bydelsmoderen, der kommer med kvinden til Borgerservice, så har de tillid til, at det ikke er et frygteligt sted..." (Professionel aktør, 2012).

4.5 At formidle mellem forskellige verdener – om Bydelsmødrenes brobygningsfunktion

"Sundhedsplejersker kommer jo hos alle familier med små børn. Men det er helt klart, at bydelsmødre kan få en helt anden kontakt til nogle kvinder og familier. De kan komme ind på nogle andre temaer end blot dem, der er sundhedsplejerskernes område. På samme måde kan en Bydelsmor også lettere gå i dialog med mødre til nogle unge drenge, der laver problemer i lokalmiljøet. Det bliver mere et velmenende råd end den løftede pegefinger, når en Bydelsmor blander sig..." (Professionel aktør, 2012).

En samarbejdsaktør søger i citatet at indkredse, hvad der er kernen i Bydelsmødrenes indsats, og hvordan den adskiller sig fra de professionelle funktioner i normalsystemet. Samarbejdsaktørerne peger på, at nogle professionelle fagfunktioner i den primære forebyggelse i lighed med Bydelsmødrenes arbejde bygger på den opsøgende hjemmekontakt til borgerne. I den forstand kan der være **formelle** ligheder. Men forskellen er, at Bydelsmødrene i kraft af deres særlige status i lokalområdet og nærmiljøet mere **uformelt** har mulighed for at bringe visse emner på bane, som normalsystemets repræsentanter ikke kan tematisere.

Case

"Jeg havde kontakt med en kvinde, der havde en søn, der var færdig med 10. klasse og ikke ville læse videre. Han ville være Imam, men moderen var ikke meget for det. Hun syntes, at han skulle have en rigtig uddannelse først, for den anden uddannelse kan han altid tage. Moderen ringede og havde det skidt og spurgte: hvad skal jeg gøre. Så gik jeg op til hende og talte med drengen, for han kendte jo også mig, og han ved, at jeg har gået i skole, og det har hans mor jo ikke. Jeg kunne godt høre, at han havde stor respekt for mig. Han syntes, at dét, jeg sagde, var rigtigt. Jeg sagde det samme som moderen, men det var alligevel noget andet, når det var mig, der sagde det. Nu har han så søgt om at komme på gymnasiet og på pædagogskolen, og moderen er så glad, fordi han har fået accept begge steder fra..."

En Bydelsmor, 2012

Når autoritet og ligeværdighed går hånd i hånd

I den ovennævnte case benyttede Bydelsmoderen sin **uformelle autoritet** og særlige status i lokalområdet til at vejlede et ungt menneske om uddannelsesmuligheder og påvirke hans holdninger, som han ellers stod meget fast på. Da den unge mand ændrede sin uddannelsesstrategi, støttede Bydelsmoderen ham konkret og praktisk med at søge om optagelse mv. Bydelsmoderen blev brobygger for den unges mands videre uddannelsesforløb. Der er i det pågældende tilfælde grund til at antage, at vejledere og uddannelsesrepræsentanter fra normalsystemet ikke ville få samme adgang til at vejlede den unge mand. For det første ville moderen ikke opsøge det etablerede vejledersystem. For det andet ville den unge mand med sandsynlighed afvise ethvert andet forsøg på at aflede hans ønske om en Iman-uddannelse.

Evalueringen tyder herved på, at Bydelsmødrenes uformelle autoritet i de etniske minoritetsmiljøer er deres særlige forudsætning for at kunne agere som brobyggere mellem normalsystemet og familier, som ellers holder sig på afstand af systemets professionelle repræsentan-

ter. Det unikke i Bydelsmødrenes position er samtidig, at den kombinerer den uformelle autoritet med en ligeværdighed, der er grundlaget for den tillid, fortrolighed og troværdighed, de nyder blandt kvinderne og deres familier:

"De kender til det lokale miljø og er bevidste om, hvad positioner og hierarkier har af betydning for den måde, de kan tale til personer i deres lokalområde på..." (Professionel aktør, 2012).

Bydelsmødre skaber adgang til autoriteter

Som uformelle autoriteter kan Bydelsmødrene netop skabe adgang til "systemiske" autoriteter og overbevise kvinderne og deres familier om, hvornår det er hensigtsmæssigt at gå i dialog med systemet frem for at undgå kontakten og for eksempel udeblive fra et forældremøde el.lign.

"Forældrepar er tit nervøse for et møde med skolelederen. Det er noget, der er kulturelt betinget. Her kan en Bydelsmor gøre underværker bare ved at tage en uformel snak i lokalmiljøet, hvor man kan taler om forventninger til roller mv..." (Professionel aktør, 2012).

Bydelsmødre er budbringere om offentlige tilbud

Brobyggerfunktionen vender i mange tilfælde også piben den modsatte vej. Flere samarbejdsaktører har således nævnt eksempler på, hvordan de bruger Bydelsmødrene til at formidle informationer om lokale arrangementer og begivenheder, borgermøder, nye indsatsformer mv. Erfaringen er, at Bydelsmødrene er effektive brobyggere, der kan fange borgernes opmærksomhed om tiltag, der kan have væsentlig betydning for deres hverdag.

Case

Der var en kvinde, som ikke havde været til lægen i halvandet år, fordi hun havde mistet sit sygesikringskort. Kvinden var aleneboende og vidste ikke hvad hun skulle gøre.

Kvinden var syg og havde flere gange været hos lægen. Men lægen afviste at behandle kvinden med henvisning til det manglende sygesikringsbevis. Lægen havde forsøgt at forklare kvinden, at det var nødvendigt at fremskaffe et nyt sygesikringsbevis. Lægen havde også henvist kvinden til Borgerservice og instrueret hende om, hvordan hun kunne bestille et nyt sygesikringsbevis ved at henvende sig til Borgerservice.

En Bydelsmor hørte senere om kvindens situation. Kvinden var kendetegnet ved at leve meget isoleret og være præget af tristhed. Bydelsmoderen banker nu på døren for at tale med kvinden. Bydelsmoderen ledsager kvinden til Borgerservice, hvor kvinden får NemId. Bydelsmoderen viser hende, hvordan hun selv kan bestille et nyt sygesikringskort mv. På den måde bliver kvinden oplært i, hvordan hun frem over selv kan gøre en indsats for at få adgang til forskellige borgerydelser og andre relevante informationer om samfundet og den offentlige sektor mv.

Kilde: En Bydelsmor og en repræsentant for Borgerservice, 2012.

”Vi ved at hér i lokalmiljøet, der spreder man ikke viden gennem lokalavisen. Hér er det mund-til-mund metoden, og det er også det, vi udnytter gennem samarbejdet med Bydelsmødrene. Fordi de fortæller det, vi siger, videre...” (Professionel aktør, 2012)

Flere aktører har fremhævet Bydelsmødrenes særlige formidlingskraft over for etniske minoritetsborgere, som især offentlige myndigheder kan have vanskeligt ved at komme i kontakt med. Som beskrevet i citatet af en myndighedsperson er det ikke alene et spørgsmål om manglende tillid til normalsystemet. Der er i høj grad også tale om en **metodisk** barriere, hvor den traditionelle skriftlige formidlingsform med skrivelser, pjecer og opslag kommer til kort.

Bydelsmødrene udbreder således også kendskab til muligheder og aktiviteter, som ellers ville forblive usynlige for borgerne. Med Bydelsmødrenes mellemkomst bliver borgerne i stedet aktive deltagere i lokale tilbud.

”Alle projektets tilbud er Bydelsmødrene blevet informeret om til videreformidling. Det er helt klart, at de er nøglen, og der skal bruges en nøgle til at komme i kontakt med beboerne herude med anden etnisk baggrund. Bydelsmødrene var den nøgle, jeg havde i første omgang i forhold til at rekruttere og skabe tillid til projektet blandt beboerne i området. Ellers kan man bruge mange måneder, hvor man ingen steder kommer, fordi tilliden er svær at få. Men der er Bydelsmødrene jo helt unikke. De kan blåstemple det, der kommer fra os. De kan sige, at det kan I roligt melde jer til, og vi er der også selv...” (Professionel aktør, 2012).

4.6 At åbne en dør til omverden – om Bydelsmødrenes netværksfunktion

”Det kan også berolige manden at hans kone kommer ud til nogle, der har lignende baggrund...” (Bydelsmor, 2012).

I citatet refererer en Bydelsmor til den netværksformidling, der finder sted, når Bydelsmødrene inviterer isolerede kvinder med til kvindecaféer og andre lokale arrangementer, der kan styrke kvindernes sociale netværk i nærmiljøet. Ofte sker det med støtte fra den nærmeste familie, som har tillid til, at Bydelsmødrene baner vej til trygge sociale relationer og kvindefællesskaber.

I lighed med brobygningsfunktionen går Bydelsmødrenes netværksfunktion også i flere retninger. Det er ikke alene kvinder og familier,

der lever relativt isolerede og har ringe kontakt til det omgivende samfund.

Bydelsmødrene spinder netværk for lokale kulturhuse og frivillige organisationer, som gerne vil i kontakt med etniske minoritetskvinder og minoritetsfamilier i lokalområdet og nærmiljøet. Hertil kommer netværksdannelsen i forhold til professionelle inden for normalsystemet og andre professionelle organisationer, som i kraft af deres myndighedsrolle eller anden arbejdsfunktion har forpligtelse til – og behov for – at komme i kontakt med minoritetsborgere i lokalområdet.

”Bydelsmødrene er nøglen i forhold til at komme i kontakt med rigtig mange. I forbindelse med vores projekt (helhedsplan, red.) er der blevet opbygget et netværk på omkring 100 personer, og jeg vil næsten gå så vidt som til at sige, at det er skabt af Bydelsmødrene. Så vi kunne ikke have undværet Bydelsmødrene. De har været grundlaget for, at vores aktiviteter kunne afholdes med succes...” (Professionel aktør, 2012).

Bydelsmødrenes netværksfunktion kan på denne baggrund kategoriseres som:

- **Personlige netværk** til kvinder i nærmiljøet.
- **Lokale netværk** til en lidt bredere kreds af lokale beboere.
- **Foreningsnetværk** til medborgerhuse, kulturhuse, biblioteker, og frivillige foreninger mv.
- **Systemnetværk** til professionelle inden for en lang række socialfaglige, sundhedsfaglige og boligsociale myndigheder og medarbejdere såsom sundhedsplejersker, læger, sagsbehandlere, borgerservice, lærere, pædagoger, boligsociale rådgivere mv.

”Bydelsmødrene laver i samarbejde med biblioteket rundvisninger på 5-6 forskellige sprog. På den måde skabes der en større tilgængelighed til bibliotekets service og ydelser for etniske minoriteter...” (Professionel aktør, 2012).

Intet netværk uden tillid, troværdighed og etik

”Bydelsmødrene siger tit: gå i Borgerservice og snak. Den vej igennem får vi rigtig mange henvendelser fra kvinder, der er blevet sendt af Bydelsmødre. Den betydning kan ikke understreges nok. Hvor godt det er for samarbejdet, men også for integrationen i det hele taget. Bydelsmødrene fungerer som vores forlængede arm. Kvinderne kommer, hvis de har problemer med skilsmisse, børnetilskud eller børnebidrag...” (Professionel aktør, 2012).

En myndighedsperson har fremhævet, hvordan Bydelsmødrene kan fungere som normalsystemets forlængede arm. Der ligger en positiv tilgang bag denne udtalelse i og med, at Bydelsmødrene både som brobyggere og netværksformidlere bidrager til at sikre, at isolerede kvinder og familier får den rette rådgivning og støtte som led i den almene forebyggelse i kommunerne.

Men udsagnet giver også grund til at understrege, at der knytter sig en række **etiske** overvejelser til Bydelsmødrenes brobygning og netværksformidling. Bydelsmødrenes skal være bevidste om, at de kun kan udfylde disse funktioner, så længe de opretholder en tillid og troværdighed i forhold til kvinderne og deres familier. Det indbefatter også en tavshedsforpligtelse i tilfælde, hvor kvinderne har et udtalt ønske om, at deres oplysninger ikke bringes videre til familie, lokal omgangskreds eller myndighedspersoner. En Bydelsmor har formuleret det på denne måde:

”Vi har tavshedspligt. Så hvis jeg møder en kvinde, som jeg har talt med på gaden, er det ok, hvis hun ikke siger hej til mig. Måske går hun med sin søster eller sin mand, som ikke ved, at vi har talt sammen...Jeg siger kun hej, hvis de siger hej til mig. Det er af respekt for deres grænser...” (Bydelsmor, 2012).

4.7 Fremadrettede anbefalinger inden for meto- detemaet

Evalueringen har belyst, hvordan Bydelsmødrene praktiserer deres hovedfunktioner som samtalepartnere, brobyggere og netværksformidlere. Kernen i Bydelsmødrene praksis og metodebrug er i alle tre funktioner den uformelle autoritet, som Bydelsmødrene nyder i forhold til andre kvinder og deres familier i etniske minoritetsmiljøer såvel som blandt myndighedspersoner og aktører i normalsystemet, i frivillige foreninger og andre organisationer i lokalsamfundet.

Det er en autoritet, som netop ikke bygger på frygt, afstand og hierarkisering. Det er derimod en autoritet, der er båret af tillid, fortrolighed, troværdighed, respekt og ligeværdighed.

Det kan lyde som kønne ord på papir. Men den udbredte og voksende brug af Bydelsmødrenes ydelser vidner om, at der er en velfungerende praksis bag ordene.

Det anbefales, at Bydelsmødrenes Landsorganisation i en videre registrering af Bydelsmødrenes aktiviteter foretager en rundspørge for at nuancere billedet af de samtaleemner og konkrete eksempler på brobygning og netværksdannelse, som Bydelsmødrene medvirker i.

5.

Bydelsmødre mellem frivillig og professionel indsats

Resultater og anbefalinger inden for velfærdstemaet

5.1 Indledning

"Jeg kan se et stort behov for Bydelsmødre. Jeg kan se mange, der har behov for råd, vejledning og støtte i forskellige sammenhænge. Der er et stort behov for nogle, der kan være murbrækkere i forhold til systemet, i forhold til at kunne videreformidle de informationer, der bliver givet om mange forskellige ting..." (Professionel aktør, 2012).

Med **velfærdstemaet** vurderer evalueringen Bydelsmødre indsatsen i et bredere samfundsmæssigt og velfærdsmæssigt perspektiv.

Bydelsmødrenes opsøgende indsats er karakteriseret ved at være lokalt forankret. Der er tale om samtaler, brobygning og netværksfremmende aktiviteter, som har deres særlige virkemåde og effekt i kraft af Bydelsmødrenes eget tilhørsforhold og status i de lokalområder, hvor de møder kvinderne og deres familier såvel som myndighedsrepræsentanter og andre aktører, som af forskellige årsager har eller ønsker at få en kontaktflade til lokale etniske minoritetsmiljøer.

Selv om Bydelsmødrenes indsats er lokalt forankret, kan det med rette siges, at den også spiller en landsdækkende rolle. I løbet af en fireårig periode har Bydelsmødrenes aktivitet i realiteten bredt sig til et stort antal byer og lokalområder over hele landet. Set i dette perspektiv må Bydelsmødrenes indsats i dag betegnes som en landsdækkende frivillig bevægelse, som på grundlag af en standardiseret uddannelse yder en omfattende social og integrationsfremmende brobygningsindsats.

Det giver anledning til at overveje, hvor grænsefladen går mellem Bydelsmødrenes frivillige funktioner og normalsystemets professionelle velfærdsapparat.

Som afslutning på evalueringen knytter de følgende afsnit en kort kommentar til dette spørgsmål.

5.2 Bydelsmødres funktion i den almene forebyggelse

Som vist i de foregående kapitler har Bydelsmødrene mange berøringsflader til det offentlige normalsystem og til andre aktører i den bolig-sociale og integrationspolitiske indsats. Bydelsmødrenes arbejde har fået mange rosende ord med på vejen af samarbejdsaktører i de professionelle rækker. Den gennemgående tilbagemelding er, at Bydelsmødrene udfører opgaver af væsentlig betydning - ikke alene for isolerede kvinder og deres familier i etniske minoritetsmiljøer, men også i forhold til mange forskellige faggrupper og indsatsområder i normalsystemet.

Men der har også lydt forskellige svar på, hvordan Bydelsmødrenes frivillige funktioner kan positioneres i forhold til den offentlige sektors

myndighedsopgaver og i forhold til professionelle funktioner i boligselskaber og lignende organisationer, som vist i det følgende.

Bydelsmødre er både brobyggere og murbrækkere for normalsystemet

”Der er steder, hvor kommunen ikke har mulighed for at gøre en forskel. Der kan Bydelsmødrene gøre en forskel”. (Professionel aktør, 2012).

”Som repræsentant for det offentlige er det svært at skaffe en platform. Men via Bydelsmødrene kan man få en indgang til miljøer, hvor det ellers er svært at komme ind...” (Professionel aktør, 2012).

Flere repræsentanter fra normalsystemet har i evalueringen søgt at definere det funktionelle skel mellem den almene forebyggelse i normalsystemet og Bydelsmødrenes frivillige arbejde. Skillelinien er især blevet trukket dér, hvor normalsystemet møder lukkede døre og ikke har adgang til de nærmiljøer, hvor etniske minoritetskvinder og familier lever i relativt lukkede sociale cirkler.

Skellet mellem Bydelsmødrenes frivillige indsats og systemindsatsen defineres derfor i denne udlægning ud fra systemets aktionsradius og handlemuligheder – eller manglende samme – i visse lokalområder og nærmiljøer. Set fra denne indfaldsvinkel fungerer Bydelsmødrene både som brobyggere og murbrækkere for myndighedspersoner og andre medarbejdere i den almene forebyggelse.

Bydelsmødre formidler virkelighedsbilleder

Nogle professionelle aktører har desuden fremhævet Bydelsmødrenes funktion og betydning som en form for kulturkonsulenter, der formid-

ler konkrete erfaringer til normalsystemet fra det levede liv i de lukkede miljøer:

”Overordnet set giver samarbejdet med Bydelsmødrene mulighed for at kunne kommunikere med mennesker, vi ellers ikke ville være i kontakt med. Det er det vigtigste. Men også de erfaringer vi får, når vi mødes med Bydelsmødrene. Så kan de fortælle os lidt om, hvad der foregår ude i hjemmene. Vi kan godt have en teoretisk viden her, men i og med at man får kontakt med Bydelsmødrene og kvinderne, så får man empiri på. Man får ligesom fingrene ned i bolledejen og kan relatere tingene til hinanden...” (Professionel aktør, 2012).

Bydelsmødrene er i dette perspektiv ikke alene brobyggere og murbrækkere til borgere uden for systemets rækkevidde. Bydelsmødrene leverer også et empirisk-antropologisk materiale, der kan styrke normalsystemets målgruppeforståelse og tolkning af borgernes forudsætninger, behov, ønsker og forventninger til kommunernes velfærdsydelser og borgerservice.

Bydelsmødre har ikke myndighedsansvar

Andre aktører har gjort gældende, at forskellen mellem Bydelsmødrenes frivillige indsats og systemindsatsen bør defineres ud fra de forebyggende opgavers omfang og karakter. Er lokalområderne og den enkelte familie præget af omfattende sociale problemer og indsatsbehov, skal kommunen træde til, uanset om den opsøgende kontakt er vanskelig at håndtere for systemets medarbejdere. I sådanne tilfælde er der tale om offentlige myndighedsopgaver, som adskiller sig grundlæggende fra Bydelsmødrenes vejledende information, brobygning og netværksformidling. Der er en anerkendelse af, at Bydelsmødre medvirker til at løse driftmæssige opgaver. Men tunge sociale udfordringer bør ikke udlægges til Bydelsmødrenes domæne. Her er det nødvendigt

at fastholde det kommunale myndighedsansvar og understrege, at Bydelsmødre som frivillige ikke varetager myndighedsopgaver.

"Hvis man er inde og se på dét, de rent faktisk gør, så kan man se, at de er med til at understøtte driften - eksempelvis ved at hjælpe kommunen med at tage imod flygtninge. Men dér, hvor der virkelig er massive sociale problemer - det er ikke en opgave for Bydelsmødrene. Det er en driftsopgave. jeg skelner meget mellem, hvad er en myndighedsopgave, og hvad er en brobygningsopgave. Hvis jeg skulle kalde Bydelsmødrene noget anden end Bydelsmødre, så ville jeg kalde dem brobyggere..." (Professionel aktør, 2012)

Bydelsmødre er effektive mæglere

Evalueringen tyder imidlertid på, at definitionen af myndighedsansvaret ikke altid håndhæves skarpt. Der er nævnt eksempler på brobygningsopgaver, som i realiteten også indeholder et myndighedsaspekt:

"Bydelsmødre kan hjælpe i de svære sager, hvor det er ubehagelige ting der skal formidles om – for eksempel dét vi kalder socialt bedrageri, hvor der er tale om misforståelser. De kan med deres kendskab og tillid fra kvinderne opbløde situationerne, så vi ikke skal være 'bussemænd'. Eksempelvis forklare, at man ikke kan få en boligydelse som enlig, når nu man bor sammen med sin mand. Der kan tit opstå sådanne misforståelser, der fører til, at familier skal betale en masse penge tilbage. Dét er det godt, at en Bydelsmor kan forklare, hvorfor det forholder sig, som det gør..." (Professionel aktør, 2012).

I dette citat skildrer en myndighedsperson en af de situationer, hvor normalsystemet eksempelvis kalder på assistance fra en Bydelsmor. Sager om socialt bedrageri er i sagens natur ubehagelige. De har et negativt fortegn og udstiller en mistænkeliggørelse fra det omgivende samfund. Der er mange eksempler fra den generelle integrationsind-

sats på, at medarbejdere og myndighedspersoner i det offentlige har en oplevelse af at være påtvunget en ekskluderende adfærd i sådanne sagstyper.

Bydelsmødrenes aktive medvirken kan være med til at nedtone normalsystemets negative rolle. Som beskrevet i citatet kan Bydelsmødrene i kraft af det gensidige tillidsforhold til kvinderne vende det negative og ekskluderende perspektiv til en inkluderende samtale, der har fokus på at hjælpe familien og forebygge yderligere sanktioner fra det offentliges side. I sådanne sager virker det relevant at tale om en form for mæglerfunktion.

Case

"Der var en konflikt med Arriva i forhold til de buschauffører, der kørte en del af børnene til og fra skole, fordi nogle af drengene lavede ballade i bussen. På skolen indkaldte vi til møde med deltagelse af driftschefen og chaufførerne for at løse problemet – og her deltog også to Bydelsmødre. Efterfølgende videreførte de problematikken via et brev til forældrene, der forklarede og vinklede problemstillingen på en god måde, og desuden gav de en uformel mundtlig opfølgning. Det var en god måde at gøre det på, med god effekt. Men under mødet blev det desuden diskuteret, om Bydelsmødrene kunne køre med bussen og sikre, at der ikke blev lavet ballade. Det blev dog fejlet af bordet. Det er jo ikke en Bydelsmors opgave. De er ikke politimænd. De er tosprogede og lokalkendte ambassadører!"

Bydelsmor, 2012

Bydelsmødre bidrager til brugerdreven innovation

”Bydelsmødrene har været med til at udvikle en værktøjskasse til daginstitutionerne via en kommunal workshop. Her bidrog de med indsigt i nogle af de ting, der kan give anledning til konflikter og misforståelser, og hvordan man kan gribe dem an anderledes. Et produkt i form af en ”Sæt fokus på samarbejdet med tosprogede forældre” mappe. Ved at inddrage Bydelsmødrene kom der nogle andre ting på bordet, end tosprogs konsulenterne og pædagogerne mfl. kunne byde ind med...” (Professionel aktør, 2012).

I citatet præsenterer en kommunal repræsentant en succeshistorie, hvor lokale Bydelsmødre har bidraget til at kvalificere både debatten og metoderne i daginstitutionernes forældresamarbejde. Bydelsmødrene er blevet inddraget som særlige videnspersoner i et kommunalt udviklingsarbejde med sigte på at fremme institutionernes dialog og samspil med tosprogede forældre. Til trods for tilstedeværelsen af en række fageksperter inden for området har Bydelsmødrene spillet en central rolle i udviklingsprocessen, fordi de i kraft af deres særlige etnisk-kulturelle indsigt og udbredte netværk blandt tosprogede forældre kan forene en erfaringsbaseret og analytisk tilgang til temaet.

Det tjener til kommunens ros og ære, at man anerkender Bydelsmødrenes særlige faglighed og nyttiggør den åbent og systematisk i udviklingen af centrale kommunale velfærdsydelser. Det kan være nærliggende at bruge begrebet om brugerdreven innovation om Bydelsmødrenes indsats i denne sammenhæng.

Men samtidig er billedet tvetydigt i og med, at Bydelsmødrene er med til at løse en professionel opgave i offentligt regi på frivillig basis. Et tilsvarende dilemma kommer til udtryk, når eksempelvis boligsociale aktører giver klare meldinger om behovet for at udpege nøglepersoner i den boligsociale indsats i etniske minoritetsmiljøer. Bydelsmødrene

opfattes som de mest velegnede og effektive nøglepersoner på grund af deres etnisk-kulturelle og sproglige kompetence såvel som på grund af deres særlige status blandt etniske minoritetsborgere i lokalområderne og nærmiljøerne. Igen er der tale om en funktion, som det ansatte personale ikke ser sig i stand til at løse med samme resultat og effektivitet.

5.3 Tydeligere skel mellem professionelle og frivillige funktioner

Samlet giver evalueringen anledning til at overveje, hvordan der kan skabes tydeligere retningslinier for samarbejdet og grænsefladen mellem de professionelle funktioner og ansvarsområder og Bydelsmødrenes frivillige indsats. Det skal ses i lyset af den erfaring, at Bydelsmødrene på flere områder varetager funktioner, der anerkendes som nødvendige led i det professionelle forebyggelsesarbejde. Det sker imidlertid ud fra frivillighedens princip, og det kan indimellem skabe forvirring om rollefordelingen mellem normalsystemet og Bydelsmødrenes frivillige arbejde. En Bydelsmor beskriver uklarheden med disse ord:

”Jeg ville meget gerne anerkendes på denne hér måde, at vi bliver taget alvorligt. Folk skal vide, hvad det vil sige at være Bydelsmor - og ikke bare tro, at vi er en veninde, som man ikke kan give nogle oplysninger til. At være Bydelsmor skulle være en stilling, så vi også kan samarbejde med de professionelle...” (Bydelsmor, 2012).

Når der ikke er trukket en klar skillelinie mellem normalsystemets professionelle ansvarsområder og Bydelsmødrenes frivillige opgaver, kan Bydelsmødrene i værste fald opleve, at deres indsats ikke bliver ordentligt værdsat. Bydelsmoderen i citatet formulerer det på den måde, at indsatsen som Bydelsmor i højere grad burde fremstå som et hverv.

Pointen er, at Bydelsmødrene som frivillige reelt yder en professionel indsats. Begrebet "professionel" dækker i denne sammenhæng ikke et formelt ansættelsesforhold, men er derimod lig med: **en solid og særlig faglighed**, der nyder stor anerkendelse i normalsystemet såvel som blandt de borgere, der er omfattet af Bydelsmødrenes indsats.

Sammenfattende har flere Bydelsmødre efterlyst en større synliggørelse af deres faktiske indsats og den professionalisme, de reelt lægger for dagen som samtalepartnere, informationsformidlere, brobyggere, netværksskabere, mæglere mv. Tilsvarende har nogle samarbejdsaktører gjort gældende, at der i praksis kan være et dilemma mellem Bydelsmødrenes faktiske funktionsudøvelse og deres frivillige status.

4.7 Fremadrettede anbefalinger inden for vel-færdstemaet

Evalueringen har givet mange vidnesbyrd om, at Bydelsmødrene gennem de tre hovedfunktioner varetager et bredt spektrum af opgaver, som både understøtter og kvalificerer den almene forebyggelse i normalsystemet og andre professionelle organisationer.

Men evalueringen konkluderer også, at i takt med at Bydelsmødrenes indsats vinder stadig større udbredelse, desto stærkere bliver behovet for at klargøre og konkretisere skellet mellem de offentlige og frivillige opgaver i den almene forebyggelse.

Det anbefales, at Bydelsmødrenes Landsorganisation udarbejder en klar funktionsbeskrivelse for Bydelsmødrenes rolle i relation til normalsystemet og herunder gør nøje rede for den konkrete grænseflade mellem Bydelsmødrenes opgaver og systemets ansvars- og opgaveområder.

Det anbefales, at Bydelsmødrenes Landsorganisation gennemfører en rundspørge i kommunerne for at afdække, om kommunerne har kendskab til Bydelsmødrenes lokale indsats og er opmærksomme på "grænselandet" mellem normalsystemets funktioner og Bydelsmødrenes arbejde.

Det anbefales, at Bydelsmødrenes Landsorganisation overvejer muligheden for at etablere korps af Bydelsfædre, som på tilsvarende vis fungerer som samtalepartnere, brobyggere og netværksformidlere i forhold til mandlige minoriteter, der lever socialt isolerede, eksempelvis på grund af PTSD.

Det anbefales, at Bydelsmødrenes Landsorganisation som led i en ny funktionsbeskrivelse overvejer mulighederne for at udbrede Bydelsmødrenes frivillige indsats til plejehjem, hospitaler og psykiatriske afdelinger mv., hvor etniske minoriteter mangler sproglig støtte og netværk.